



Spatial Analysis on the Policy of Expansion of Premature Cities in Iran (Case Study: Semnan Province)

Esmail Najafi¹ | Saeed Zanganeh Shahraki² | Keramatollah Ziari³ | Ali Hosseini⁴

1. Department of Geography and Urban Planning, Faculty of Geography, University of Tehran, Tehran, Iran. E-mail: najafi.smaeil@ut.ac.ir
2. Department of Corresponding Author, Geography and Urban Planning, University of Tehran, Tehran, Iran. E-mail: saeed.zanganeh@ut.ac.ir
3. Department of Geography and Urban Planning, Faculty of Geography, University of Tehran, Tehran, Iran. E-mail: zayyari@ut.ac.ir
4. Department of Geography and Urban Planning, University of Tehran, Tehran, Iran. E-mail: a.hosseini@ut.ac.ir

Article Info

Article type:
Research Article

Article history:

Received 11 September 2023
Received in revised form: 09 December 2023
Accepted: 19 December 2023
Published online: 30 December 2023

Keywords:

Premature Cities,
Semnan Province,
Spatial Analysis,
Town,
Village to City Transformation.

ABSTRACT

The policy of converting rural areas to towns despite their small populations has been a significant concern in the residential system of the country over the past three decades. This has resulted in the formation of the Premature cities class, situated at the base of the urban network pyramid. The objective of this study is to investigate the standing and composition of these cities within the municipal network of Semnan province. Additionally, it seeks to identify the determinants of their growth and determine the most effective model for the transformation of a village into a city.

The present study employs a descriptive-analytical methodology and possesses a practical nature in terms of its type.

The research findings indicate that premature cities are the most populous in Semnan province, accounting for only 3–4% of the urban classes, despite having the largest population. Furthermore, the transformation of district centers into cities through political intervention has significantly impacted the growth of the province's premature cities. In order to achieve the same result with villages, the optimal strategy is to consider the settlement's regional significance and ensure that it possesses the requisite potential to develop into a city.

This study's findings validate the notion that political interventions have contributed to the emergence of a substandard category of cities known as "premature cities" at the periphery of the provincial urban network. These cities failed to fulfill the essential function of fostering progress; rather, in order to elevate a village to the status of a city, one must take into account the region's potential.

Cite this article: Najafi, S. ; Zanganeh Shahraki, S.; Ziari, K & Hosseini, A. (2023). Spatial Analysis on the Policy of Expansion of Premature Cities in Iran (Case Study: Semnan Province), *Community Development (Rural and Urban)*, 15 (2): 273-291 . <https://doi.org/10.22059/jrd.2023.365233.668814>



© The Author(s). Publisher: University of Tehran Press.

DOI:<https://doi.org/10.22059/jrd.2023.365233.668814>

تحلیلی فضایی بر سیاست گسترش خام‌شهرها در ایران (مورد مطالعه: استان سمنان)

اسماعیل نجفی^۱ | سعید زنگنه شهرگی^۲ | کرامت‌الله زیاری^۳ | علی حسینی^۴

۱. گروه آموزشی جغرافیا و برنامه‌ریزی شهری، دانشکده جغرافیا، دانشگاه تهران، تهران، ایران. رایانامه: najafi.smaeil@ut.ac.ir
۲. نویسنده مسؤل، گروه آموزشی جغرافیا و برنامه‌ریزی شهری، دانشکده جغرافیا، دانشگاه تهران، تهران، ایران. رایانامه: saeed.zanganeh@ut.ac.ir
۳. گروه آموزشی جغرافیا و برنامه‌ریزی شهری، دانشکده جغرافیا، دانشگاه تهران، تهران، ایران. رایانامه: zayyari@ut.ac.ir
۴. گروه آموزشی جغرافیا و برنامه‌ریزی شهری، دانشکده جغرافیا، دانشگاه تهران، تهران، ایران. رایانامه: a.hosseini@ut.ac.ir

اطلاعات مقاله	چکیده
<p>نوع مقاله: مقاله پژوهشی</p> <p>تاریخ دریافت: ۱۴۰۲/۶/۲۰</p> <p>تاریخ بازنگری: ۱۴۰۲/۹/۱۸</p> <p>تاریخ پذیرش: ۱۴۰۲/۹/۲۸</p> <p>تاریخ انتشار: ۱۴۰۲/۱۰/۹</p>	<p>یکی از مهم‌ترین مسائل طی سه دهه اخیر در نظام سکونتگاهی کشور، سیاست ارتقای روستا به شهر است که سبب شکل‌گیری طبقه خام‌شهر در انتهای هرم سلسله‌مراتب شهری کشور است. هدف این پژوهش، بررسی وضعیت و جایگاه این‌گونه شهرهای ایجادشده در شبکه شهری استان سمنان است که چه عواملی موجب گسترش آن‌ها شده و بهترین الگو برای تبدیل روستا به شهر چیست.</p> <p>تحقیق حاضر از نظر هدف کاربردی و روش آن توصیفی-تحلیلی است. ابتدا با استفاده از داده‌های آماری و کتابخانه‌ای، وضعیت و جایگاه خام‌شهرها در استان سمنان و عوامل گسترش آن‌ها بررسی شد. سپس برای ارائه الگوی بهینه معیارهای تبدیل روستا به شهر از روش دلفی استفاده شد و ۱۵ نفر از خبرگان این حوزه به روش نمونه‌گیری هدفمند انتخاب شدند.</p> <p>با توجه به یافته‌ها، خام‌شهرها از نظر تعداد بیشترین و از نظر جمعیتی با سهم ۳-۴ درصدی، کمترین میزان را در طبقات شهری استان سمنان به خود اختصاص داده‌اند. همچنین مداخله سیاسی مبنی بر تبدیل مراکز بخش به شهر بیشترین تأثیر را در گسترش خام‌شهرهای استان داشته است و بهترین الگو برای تبدیل روستا به شهر، توجه به نقش‌آفرینی منطقه‌ای سکونتگاه و داشتن پتانسیل لازم برای شهرشدن است.</p> <p>نتیجه نهایی این تحقیق مؤید آن است که مداخلات سیاسی سبب شکل‌گیری طبقه جدید در شبکه شهری استان به نام خام‌شهر شده است که نقش‌آفرینی لازم را برای توسعه نداشته‌اند و برای تبدیل روستا به شهر باید به پتانسیل‌های منطقه‌ای سکونتگاه توجه کرد.</p>
<p>کلیدواژه‌ها:</p> <p>استان سمنان، تبدیل روستا به شهر، تحلیل فضایی، خام‌شهر، شهرهای کوچک.</p>	

استناد: نجفی، اسماعیل؛ زنگنه شهرگی، سعید؛ زیاری، کرامت‌الله و حسینی، علی (۱۴۰۲). تحلیلی فضایی بر سیاست گسترش خام‌شهرها در ایران (مطالعه موردی: استان سمنان). *توسعه محلی (روستائی - شهری)*، ۱۵(۲): ۲۷۳-۲۹۱. <https://doi.org/10.22059/jrd.2023.365233.668814>



© نویسندگان.

ناشر: مؤسسه انتشارات دانشگاه تهران.

DOI: <https://doi.org/10.22059/jrd.2023.361634.668801>

۱. مقدمه

طی قرن گذشته، هم‌زمان با توسعه روزافزون صنعتی و رهاشدن نیروی انسانی از بخش کشاورزی، روند شهری شدن سرعت زیادی گرفت؛ به طوری که در کنار مهاجرت روستا به شهر، مناطق روستایی کوچک نیز به شهرهای جدید ارتقا یافتند؛ فرایندی که ابتدا در کشورهای توسعه یافته شروع شد و از دهه ۱۹۵۰ در کشورهای در حال توسعه نیز مورد توجه قرار گرفت (آنز و باکلی^۱، ۲۰۰۳: ۳). با توجه به این سیاست، در چند دهه اخیر تبدیل روستا به شهر به عنوان یکی از ابعاد اساسی مؤثر بر شهرنشینی در ایران قابل مشاهده است و حکومت ایران، با تغییر در قانون تقسیمات کشوری برای تبدیل روستا به شهر در دهه های اخیر، الگوی نظام سکونتگاهی در کشور را به شدت تغییر داده است (رضوانی^۲ و همکاران، ۲۰۰۹: ۲۱۶)؛ به طوری که از معیار جمعیتی صرف به معیار ترکیبی جمعیتی-اداری تبدیل شده است. این تغییرات موجب پهن تر شدن قاعده هرم سلسله مراتب شهری و ایجاد شکاف بیشتر طبقات در کشور شده است (زنگنه شهرکی، ۱۳۹۲: ۵۴۱). خط مشی مذکور بر مبنای این فرض کلی استوار است که شهرهای کوچک در فرایند توسعه ملی و محلی نقش دارند (اووسو^۳، ۲۰۰۵: ۸۷)؛ بنابراین طی یک دوره ۶۰ ساله، تعداد شهرهای کشور از ۱۹۹ شهر در سال ۱۳۳۵ به ۱۲۴۳ شهر در سال ۱۳۹۵ افزایش یافت. شدت این روند به حدی بود که پس از انقلاب اسلامی، تعداد شهرها بیش از ۳/۰۵ برابر شد (عزیزی و همکاران، ۱۳۹۷: ۱۸۸).

برخلاف کشورهای توسعه یافته که تبدیل روستا به شهر به صورت خودجوش و طی یک فرایند انجام می گیرد، در کشورهای در حال توسعه از جمله ایران، این تبدیل بدون ایجاد بسترهای مناسب و نیز با افزایش هزینه های بخش عمومی به دلیل ناتوانی ساکنان در تأمین هزینه ها، سبب افزایش توقع ساکنان این سکونتگاه ها و تقویت باور تلاش در تبدیل روستا به شهر به منظور جذب حمایت های مالی و توسعه روستا شده است (گلی و عسگری، ۱۳۸۵: ۱۳۹). به این ترتیب اتخاذ سیاست هایی برای اصلاح نظام سکونتگاهی، ضروری به نظر می رسد. طبق مطالعات پیشین و با استناد به پژوهش های انجام یافته در مناطق مختلف (برنافر ۱۳۹۷؛ گلی و همکاران، ۱۳۸۵؛ خراسانی و بابایی، ۱۴۰۱؛ حسینی و صابری، ۱۴۰۱؛ تاج زاده و همکاران، ۱۴۰۱)، موارد ذکر شده تقریباً در بیشتر استان های کشور قابل مشاهده است و با اندکی تفاوت در تعداد و اندازه شهرهای تازه ارتقا یافته، به طور کلی سیاست تبدیل روستا به شهر بدون توجه به روند تکاملی آن در چهار دهه اخیر در کل کشور در حال انجام است. استان سمنان نیز از این قاعده مستثنا نیست و روند افزایش شهرهای استان طی چند دهه اخیر همواره به صورت صعودی بوده و از چهار شهر در سرشماری ۱۳۳۵ به ۲۱ شهر در حال حاضر رسیده و پدیده خام شهری^۴ رخ داده است؛ بنابراین هدف این پژوهش پاسخگویی به این سؤالات است: جایگاه، وضعیت و اهمیت خام شهرها در سلسله مراتب شهری استان سمنان چگونه است؟ عوامل و فرایندهای مؤثر بر گسترش خام شهرها در استان سمنان کدامند؟ و الگوی مناسب برای اجرای سیاست تبدیل روستاها به شهر در استان سمنان چیست؟

1. Annez & Buckley
2. Rezvani
3. Owusu
4. Premature city

۲. پیشینه تحقیق

فلونسکی^۱ (۲۰۱۶) در مقاله‌ای میزان گسترش شهرهای اروپا و چالش‌هایی که در انتظار آن‌ها است مطالعه کرد و به این نتیجه رسید که با ایجاد فرصت‌های بهتر زندگی در شهرهای کوچک و متوسط تاریخی اروپا، عقب‌ماندگی در این نوع شهرها از بین می‌رود. بردگوی و سولوگا^۲ (۲۰۱۸) در مقاله‌ای با موضوع شهرهای کوچک و توسعه مناطق روستایی مکزیک نشان دادند شهرهای شهرهای دارای جمعیت در محدوده ۳۵,۰۰۰ تا ۵۰,۰۰۰ نفر تأثیرات مثبت بیشتری از شهرهای کوچک‌تر یا بزرگ در مناطق روستایی دارند. لازارو^۳ و همکاران (۲۰۱۹) در مقاله «شهرنشینی در مناطق روستایی: ظهور مراکز شهری در تانزانیا» به این نتیجه رسیدند که با تغییر سیاست این کشور از سوسیالیسم به لیبرالیسم، به تدریج مراکز روستایی که از قبل برای امر خوداتکایی ایجاد شده بودند، پس از تغییر سیاسی به مراکز شهری کوچک تبدیل شدند. چویتانی^۴ و همکاران (۲۰۲۱) در مقاله «تغییر معیشت در اثر تبدیل روستاها به شهر در هند» به این نتیجه رسیدند که روند تبدیل نقاط روستایی به شهر، از مهم‌ترین عوامل گذار هند از اقتصاد کشاورزی به شغل‌های بخش دوم و سوم اقتصادی شده است. چن^۵ و همکاران (۲۰۲۳) با بررسی شهرهای تازه تأسیس به عنوان شهرهای مقرون به صرفه در چین، نتیجه گرفتند که این مکان‌ها نقاط ارزان‌قیمتی برای کارگران مهاجر و اولین توقفگاه‌های آن‌ها در تحقق رؤیای رسیدن به طبقات بالای شهری است.

زنگنه شهرکی (۱۳۹۲) با مطالعه فرایند تبدیل نقاط روستایی به شهر در مقیاس ملی و پیدایش پدیده خام‌شهرها، به این نتیجه رسید که رابطه کاملاً مستقیمی بین متغیرهای فاصله از پایتخت و مراکز استان با تعداد خام‌شهرها وجود دارد. تاج‌زاده و همکاران (۱۴۰۱) در مقاله «دلایل و پیامدهای تبدیل روستا به شهر از نگاه روستاییان با تأکید بر ساختار اجتماعی و هویتی (مورد مطالعه: شهر قلعه‌نو)» به این نتیجه رسیدند که مهم‌ترین دلایل تبدیل روستا به شهر در نگاه ساکنان، برخورداری هرچه بیشتر از خدمات شهری است. با وجود این، پیامدهای ناخواسته مانند تغییر بافت بومی و فعالیت‌های اقتصادی، ورود افراد غریبه و افزایش هزینه‌های زندگی روی می‌دهند. مریم تحسیری و همکاران (۱۴۰۲) در «شناسایی پیشران‌های مؤثر بر کارکرد شهرهای کوچک در سیستم شهری استان فارس» دریافته‌اند پیشران‌های شناسایی شده مؤثر بر کارکرد شهرهای کوچک این ناحیه در وضعیت ناپایدار است.

۳. مبانی نظری

در سال‌های اخیر، اجماعی بین محققان مطالعات شهری شکل گرفته است که اگرچه شهرنشینی کنونی با کشورهای جهان سوم مرتبط است، بیشتر نظریه‌ها برای درک این فرایند، هنوز از کشورهای توسعه‌یافته سرچشمه می‌گیرد. عدم درک چگونگی مدیریت و اداره این مناطق که به سرعت در حال رشد هستند، به اذعان دوجانبه منجر شده است: اول آنکه نیاز به چارچوب‌های نظری جدید برای درک چالش‌های جدید شهرنشینی در کشورهای در حال توسعه وجود دارد (روی^۶، ۲۰۰۹؛ یوان هبیتات^۷، ۲۰۱۶؛ استورپر و اسکات^۸،

1. Foltyński
2. Berdegué & Soloaga
3. Lazaro
4. Choithani
5. Chen
6. Roy
7. UN-Habitat
8. Storper & Scott

۲۰۱۶). دوم اینکه نیاز به دورشدن از برنامه‌ریزی سبک استعماری به سمت رویکردهای جدید، برای رفع نیازهای کشورهای جهان سوم است (تودز^۱، ۲۰۱۲).

خام‌شهر اصطلاحی است که برای شهرهای کمتر از ۵ هزار نفر جمعیت در ایران مصطلح شده است. با توجه به اینکه این نوع شهرها کمتر در کشورهای توسعه‌یافته شکل گرفته است، اصطلاحی که مورد اجماع عمومی باشد برای آن وجود ندارد و در کشورهای درحال توسعه، به صورت‌های مختلفی نامیده شده است؛ برای مثال در هند شهر آماری^۲، در چین شهرنشینی بیش‌ازحد^۳ و در تانزانیا شهرنشینی صنعتی نارس^۴ برای این روند مصطلح شده است (ایجرگاد^۵ و همکاران، ۲۰۲۱؛ شاو^۶، ۲۰۱۹). مهم‌ترین معادل‌های انگلیسی برای واژه خام‌شهر اصطلاحات پرمیچر سیتی^۷ و ایمیچر سیتی^۸ به معنای شهرهای نارس و خام هستند؛ یعنی سکونتگاهی که بدون رسیدن به حد پختگی و کسب شرایط لازم، به‌صورت زودتر از موعد و بر اثر دخالت‌های مختلف خارج از روند طبیعی خود به شهر تبدیل می‌شوند.

به‌طور کلی سه دیدگاه غالب در بین جغرافی‌دانان و برنامه‌ریزان توسعه منطقه‌ای در زمینه نقش شهرهای کوچک در توسعه وجود دارد. دیدگاه اول رویکرد فضایی عملکردی است که تأثیر مثبت شهرهای کوچک را در مناطق حوزه نفوذ خود فرض می‌کند. این دیدگاه در دهه‌های ۱۹۵۰ الی ۱۹۶۰ مورد توجه قرار گرفت و در آن، شهرهای کوچک از طریق پخش و رخنه به پایین، خدمات و امکانات، نوآوری‌ها، تسهیلات و... در سطح حوزه نفوذ خود، در توسعه این نواحی نقش مثبت دارند (کریمی و همکاران، ۱۳۹۱: ۱۰). رویکرد دوم، دیدگاه اقتصادی-سیاسی است. این دیدگاه بر تأثیر منفی شهرهای کوچک تأکید می‌کند. در واقع از دهه ۱۹۷۰ به بعد بر رابطه مبادله نابرابر بین مراکز شهری کوچک و مناطق روستایی تأکید می‌ورزد. براساس این دیدگاه، سلسله‌مراتب شهری، زنجیره‌ای از مراکز استثماری تلقی می‌شوند که بهره‌برداری از مناطق روستایی را تسهیل می‌کنند و تداوم می‌بخشند (اووسو، ۲۰۰۵: ۲۴). در این زمینه، هانس بوبک در زمینه روابط شهرها و حوزه‌های نفوذ پیرامونی در کشورهای شرق اسلامی، به‌ویژه ایران، این‌گونه روابط سلطه را در قالب سرمایه‌داری بهره‌بری و روابط انگلی مطرح ساخته است (صفرخانی و همکاران، ۱۴۰۰: ۲۳). همچنین از دید این گروه، ماهیت استثماری روابط تولیدی به‌وسیله مراکز کوچک شهری افزایش می‌یابد و به تضعیف بیشتر روستاها و حمایت از مراکز شهری کمک می‌کند (برقی و همکاران، ۱۳۹۰: ۲۱۹).

هر دو دیدگاه فوق، به‌دلیل یک‌سویه نگاه کردن به روابط شهرهای کوچک با حوزه نفوذشان مورد انتقاد قرار گرفته‌اند. به همین سبب در برابر این دو دیدگاه، رویکرد میانی پدید آمد. مجموعه ادبیات مربوط به این دیدگاه، نقش شهرهای کوچک را صرفاً مثبت یا منفی تحلیل نمی‌کند، بلکه بر ویژگی‌های شهرهای کوچک و مناطق دورافتاده آن‌ها تأکید می‌ورزد (اووسو، ۲۰۰۵: ۲۵). در واقع گروه سوم طرفدار این رویکرد، نظر واقع‌بینانه‌ای به شهرهای کوچک دارند و بر این امر اذعان دارند که شهرهای کوچک نه الزاماً انگلی و نه الزاماً پویا هستند، بلکه پویایی و انگلی بودن آن‌ها و همچنین کارکرد این شهرها بسته به روابطشان با حوزه‌های نفوذ، ویژگی‌های کشوری که

1. Todes
2. census cities
3. Excessive urbanization
4. premature industrial urbanization
5. agergaard
- 6 Shaw
- 7 . premature cities
- 8 . immature cities

در آن استقرار یافته‌اند و تدوین اجرای سیاست‌ها برای تقویت شهرهای کوچک، متفاوت خواهد بود (صافی جهان‌شاهی، ۱۳۹۶: ۲۲).

جدول ۱. ارتباط میان معیارهای انتخاب سکونتگاه‌های روستایی به شهر با شاخص‌های مرتبط

ابعاد	خرده‌ابعاد	مؤلفه‌ها	پژوهشگر
جمعیتی	برتری جمعیتی	داشتن جمعیت بیشتر	گلی و همکاران (۱۳۸۵)، ضیاء‌توانا و امیرانتخابی (۱۳۸۶)
		رشد بیشتر جمعیت	
کالبدی	امکان تأمین خدمات عمومی پایه	تعداد مراکز صنعتی و کارگاهی	برنافر (۱۳۹۷)، ایزدی خرامه (۱۳۸۰)، دایم‌تینی (۲۰۱۰) ^۱
		تعداد مراکز تجاری و خدماتی	
		تعداد سازمان‌های اداری و آموزشی	
		تعداد مراکز نظامی-انتظامی	
		تعداد مراکز بهداشتی-درمانی	
	دارابودن ساختار متمرکز		
فرم کالبدی منسجم	فاصله از تالاب‌ها و اراضی کشاورزی، شیب مناسب زمین		
اقتصادی	پتانسیل ایجاد اشتغال برای شهر و حوزه نفوذ	وجود بازار فروش محصولات کشاورزی	گلی و همکاران (۱۳۸۵)، نظریان (۱۳۷۸)
		وجود سرمایه‌گذاری‌های کلان در سکونتگاه	
	غلبه فعالیت‌های غیرکشاورزی بر کشاورزی	نسبت فعالیت‌های غیرکشاورزی به کشاورزی	
ارتباطات و دسترسی	وجود ارتباط مؤثر با شهرهای میانی و حوزه نفوذ	کیفیت راه‌های دسترسی فیزیکی	گلی و همکاران (۱۳۸۵)، ضیاء‌توانا و امیرانتخابی (۱۳۸۶)، زنگنه (۱۳۹۲)
		دسترسی به منابع تأمین آب شرب	برنافر (۱۳۹۷)، گلی و همکاران (۱۳۸۵)
تجهیزات و زیرساخت‌ها	برخوردری از زیرساخت‌های مناسب	دسترسی به منابع تأمین انرژی مصرفی	
		دسترسی به منابع سوخت‌رسان	
		دسترسی به برق	
		مراکز جمع‌آوری و ذخیره‌سازی مواد غذایی	
اجتماعی	غلبه نهادهای اجتماعی جدید بر نهادهای سنتی	تعداد نهادهای اجتماعی سازمان‌یافته	بل و جین (۲۰۰۶)
		تعداد فضاهای فرهنگی-اجتماعی	
	مقبولیت اجتماعی مکان مورد نظر برای روستاهای اطراف	تعداد گروه‌های اجتماعی نسبت به سکونتگاه‌های پیرامون مهاجرپذیری	
ملاحظات ایمنی و امنیتی	پایداری در برابر حوادث (آسیب‌پذیری)	دوری از گسل‌های خطرناک	ایزدی خرامه (۱۳۸۰)
		پایین‌بودن خطر طغیان آب و سیل	
امنیتی	امنیت بیشتر در مقایسه با سکونتگاه‌های مجاور	دوری از مرزهای ملی	رهنمایی (۱۳۸۸)، زنگنه شهرکی (۱۳۹۲)

همان‌گونه که ملاحظه می‌شود، محققان مجموعه معیارها و ملاک‌هایی برای تبدیل سکونتگاه به شهر در نظر می‌گیرند که برخی جنبه کمی و قابل‌سنجش دارند و برخی کیفی هستند. به این ترتیب تبدیل روستا به شهر بحث پیچیده‌ای است و توجه صرف به عامل

جمعیتی یا سیاسی می‌تواند در نارسایی شهر تازه‌تأسیس و عدم موفقیت آن مؤثر باشد. با توجه به ملاک‌های مطرح‌شده در جدول ۱ باید فرایند تبدیل روستا به شهر را امری تدریجی دانست که به‌مرور زمان و در اثر توسعه برخی سکونتگاه‌ها که به‌صورت بالقوه امکان رشد داشته‌اند، انجام می‌شود و آن سکونتگاه بعد از رسیدن به برخی ملاک‌ها و معیارها به نقطه شهری ارتقا می‌یابد.

۴. روش پژوهش

تحقیق حاضر ماهیتاً توصیفی-تحلیلی و از نظر هدف کاربردی است. داده‌ها و اطلاعات به دو روش گردآوری شد. ابتدا با استفاده از منابع کتابخانه‌ای، آمار و اطلاعات رسمی که در نشریاتی از قبیل مرکز آمار چاپ شده‌اند، وضعیت و جایگاه خام شهرها و عوامل گسترش این‌گونه شهرها در سطح استان سمنان بررسی شد. این بررسی با آزمون‌های آماری موران، بیضی انحراف معیار و مرکز میانگین در نرم‌افزارهای Arc GIS و Excel انجام گرفت. در مرحله بعد با مرور پیشینه پژوهش، رویکردهای توجیه‌کننده مسئله تحقیق استخراج شدند و درنهایت از پیشینه، معیارهای مورد نیاز برای سنجش نظرات خبرگان به‌دست آمد. برای ارائه الگوی بهینه معیارهای تبدیل روستا به شهر، از روش دلفی فازی استفاده شد. بر پایه مطالعات گذشته برای تعداد اعضای پنل، ۱۰ تا ۲۰ نفر عضو توصیه شده است (هانگ^۱ و همکاران، ۲۰۰۸). به این ترتیب با نمونه‌گیری غیراحتمالی هدفمند، ۱۵ نفر که در زمینه موضوع تحقیق تخصص کافی داشتند، به‌عنوان نمونه انتخاب شدند. در روش دلفی، پرسشنامه‌ها طی دوره‌های پی‌درپی به همراه بازخورد دوره‌های قبلی در اختیار اعضای پنل قرار می‌گیرد و این فرایند تا زمانی ادامه می‌یابد که اجماع میان اعضای پنل حاصل شود. مراحل اجرای روش دلفی فازی به شرح زیر است:

گام اول، گردآوری نظرات خبرگان: در این گام پس از شناسایی شاخص‌ها، پرسشنامه طراحی و از خبرگان درخواست می‌شود تا با استفاده از متغیرهای کلامی میزان اهمیت شاخص‌ها را مشخص کنند.

گام دوم، بهره‌گیری از تابع عضویت مثلثی: این روش زمانی کاربرد دارد که پژوهشگر پاسخ‌هایی از خیلی کم تا خیلی زیاد دریافت می‌کند (قاسمی، ۱۳۸۹: ۵۱)؛ زیرا با توجه به اینکه در روش دلفی فازی، خصوصیات شخصیتی گوناگون هریک از خبرگان بر ادراکات ذهنی آن‌ها از متغیرهای کیفی تأثیر می‌گذارد، با تعریف طیف‌هایی برای متغیرهای کیفی، پاسخگویان با ذهنیت مشابه به پرسش‌ها پاسخ می‌دهند (سپهوند و همکاران، ۱۳۹۹: ۹۰). در این مطالعه برای فازی‌سازی نظرات خبرگان، از اعداد فازی مثلثی معادل طیف لیکرت پنج‌درجه‌ای به شرح جدول ۲ استفاده شده است.

جدول ۲. اعداد فازی مثلثی متناظر با متغیرهای کلامی

متغیرهای کلامی	عدد فازی مثلثی (l, m, U)
خیلی کم	(۰, ۰, ۰/۲۵)
کم	(۰, ۰/۲۵, ۰/۵)
متوسط	(۰/۲۵, ۰/۵, ۰/۷۵)
زیاد	(۰/۵, ۰/۷۵, ۱)
خیلی زیاد	(۰/۷۵, ۱, ۱)

منبع: پرویزیان و ملکی، ۱۴۰۱: ۵۸۲

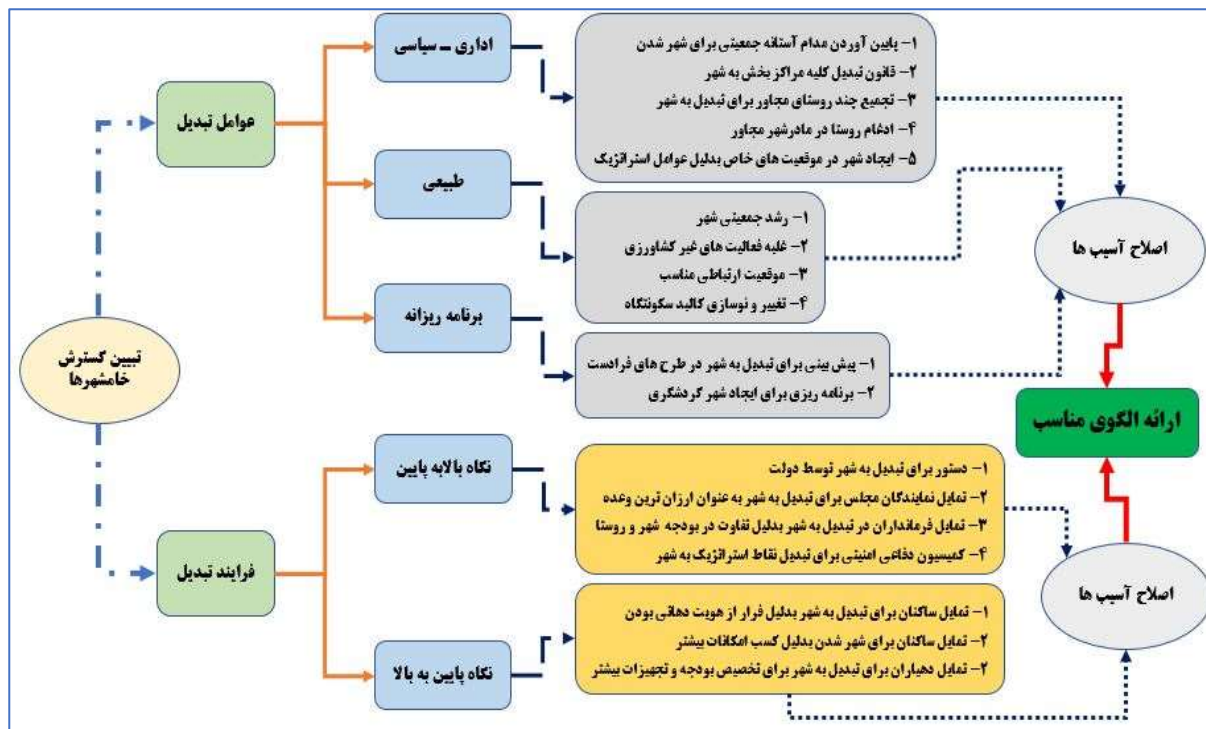
گام سوم، محاسبه ارزش معیارها براساس تجمیع نظرات خبرگان: در این گام، میانگین فازی نمرات افراد محاسبه می‌شود. برای تجمیع، مجموعه‌ای از اعداد فازی مثلثی را کمینه (l)، میانگین (m) و بیشینه (U) در نظر گرفته‌اند. در این مطالعه از روش میانگین فازی استفاده شد. میانگین فازی n عدد فازی مثلثی به صورت زیر محاسبه می‌شود (علی‌احمدی و همکاران، ۱۳۹۸: ۲۲).

$$F_{AVE} = (l, m, U) = \left(\frac{\sum l_i^k}{n}, \frac{\sum m_i^k}{n}, \frac{\sum U_i^k}{n} \right) \quad \text{رابطه (۱)}$$

گام چهارم، فازی‌زدایی: نتایج فازی به سادگی قابل فهم نیستند؛ بنابراین باید به اعداد قطعی تبدیل شوند. در این پژوهش از رابطه مینکوفسکی که به شکل رابطه ۲ محاسبه می‌شود، استفاده شد. در این رابطه، U حد بالا، m حد وسط و l حد پایین عدد فازی مثلثی است (حبیبی و آفریدی، ۱۴۰۱: ۱۲).

$$x = m + \frac{U - l}{4} \quad \text{رابطه (۲)}$$

بعد از محاسبات و دی‌فازی کردن نتایج، برای قبول یا رد شاخص‌ها حدی را در نظر می‌گیرند که معمولاً ۰/۷ است. اگر مقدار دی‌فازی شاخص از ۰/۷ بیشتر بود، آن شاخص مورد قبول است. در غیر این صورت حذف می‌شود (شهیدی‌پور و همکاران، ۱۴۰۰: ۶۱).

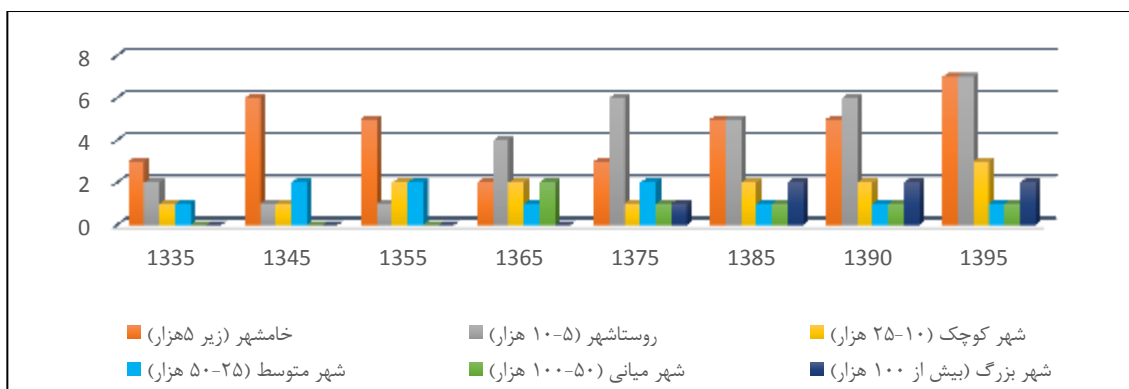


شکل ۱. مدل مفهومی تحقیق

۵. یافته‌ها

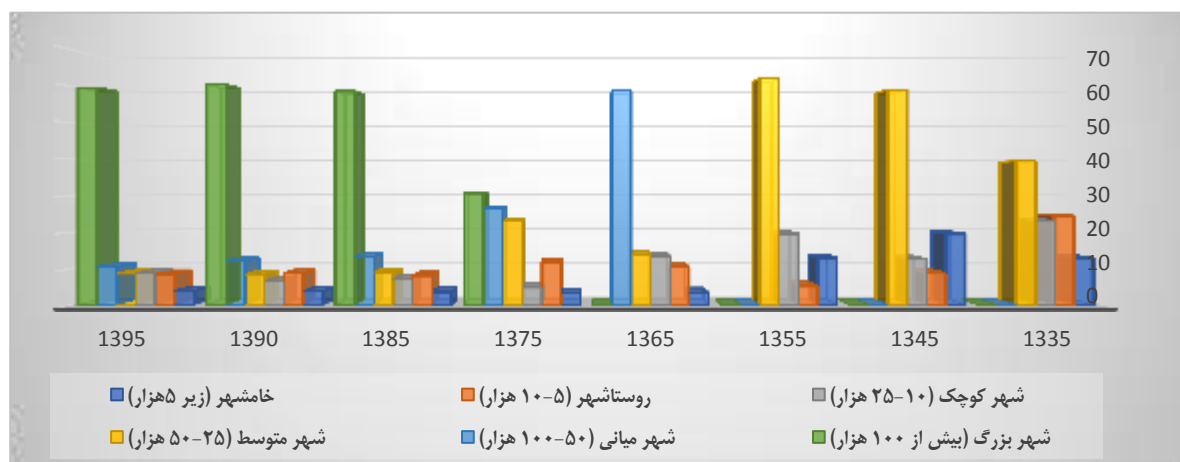
۵-۱. وضعیت و جایگاه خام شهرها در شبکه شهری استان سمنان

در زمینه طبقات شهرهای استان از نظر تعداد شهر، خام شهرها همواره جزء طبقات مهم شهری محسوب شده‌اند؛ زیرا با توجه به شکل ۲، از سال ۱۳۳۵ تاکنون در بیشتر دوره‌ها این طبقه دارای بیشترین تعداد شهر در سلسله مراتب شهری استان بوده است. براساس آخرین سرشماری نیز خام شهرها به همراه روستا شهرها با تعداد برابر ۷ شهر، مهم‌ترین طبقه به حساب آمده‌اند.



شکل ۲. نمودار تعداد شهرها در هر طبقه از سلسله مراتب شهری استان سمنان

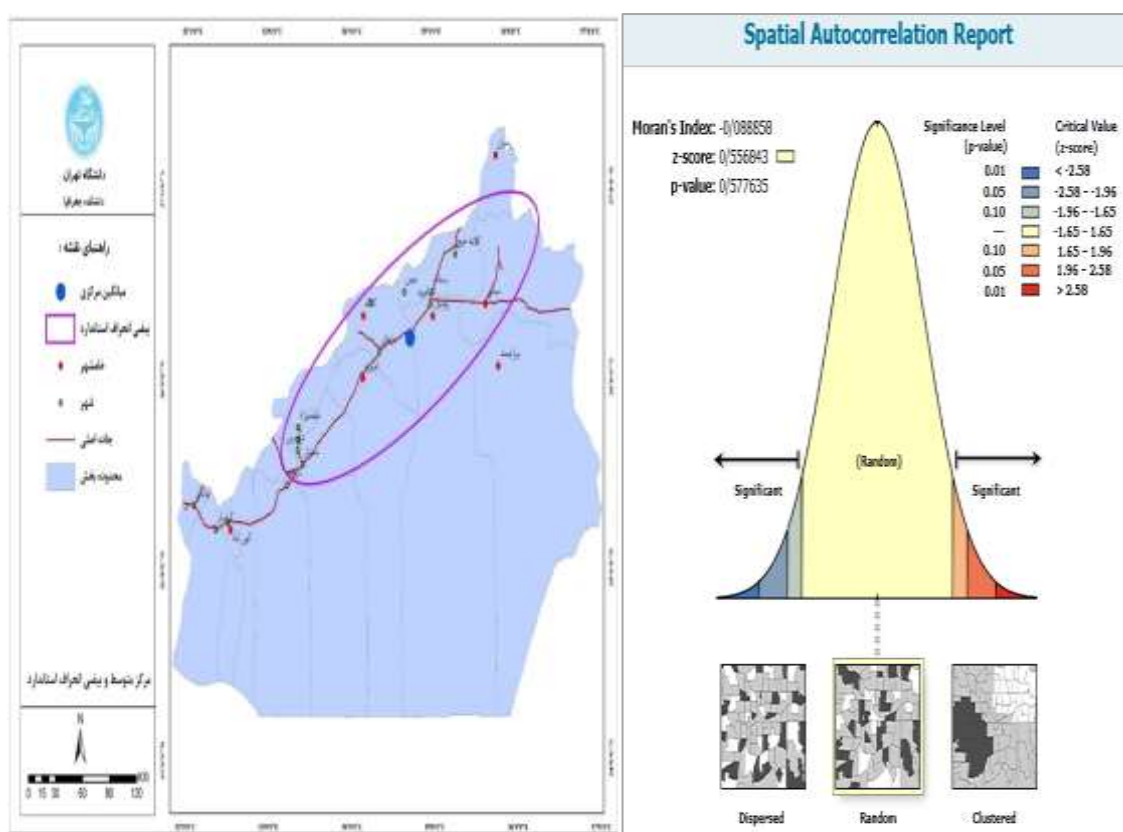
اما خام شهرها براساس شکل ۲ نتوانسته‌اند سهم چندانی از جمعیت شهری استان را شامل شوند و در بیشتر دوره‌ها کم جمعیت‌ترین طبقه استان بوده‌اند؛ به خصوص بعد از انقلاب، همواره سهمی ۳-۴ درصدی از جمعیت شهری استان را در خود جای داده‌اند.



شکل ۳. نمودار درصد جمعیت شهرها در هر طبقه از سلسله مراتب شهری استان سمنان

از نظر جغرافیایی و مکان قرارگیری خام شهرها با تحلیل آماری موران و بیضی انحراف معیار مشخص شد خام شهرها از نظر توزیع

در سطح استان با توجه به شکل ۳ از الگوی خاصی مبنی بر تمرکز یا پراکندگی پیروی نکرده‌اند و به صورت تصادفی در سطح استان قرار گرفته‌اند. همچنین بر مبنای فاصله از مرکز استان روشن شد هر چه از مرکز استان دورتر می‌شویم، بر تعداد خام‌شهر افزوده شده است. میانگین فاصله جاده‌ای خام‌شهرها از مرکز استان ۲۰۵ کیلومتر است که بیشترین فاصله مربوط به رضوان با ۳۵۰ کیلومتر و کمترین مربوط به امیریه با ۹۵ کیلومتر است. همچنین از حیث جهت قرارگیری نسبت به مرکز استان، شش خام‌شهر در قسمت شرق و تنها یک خام‌شهر به نام کهن‌آباد در قسمت غربی استان واقع شده است.

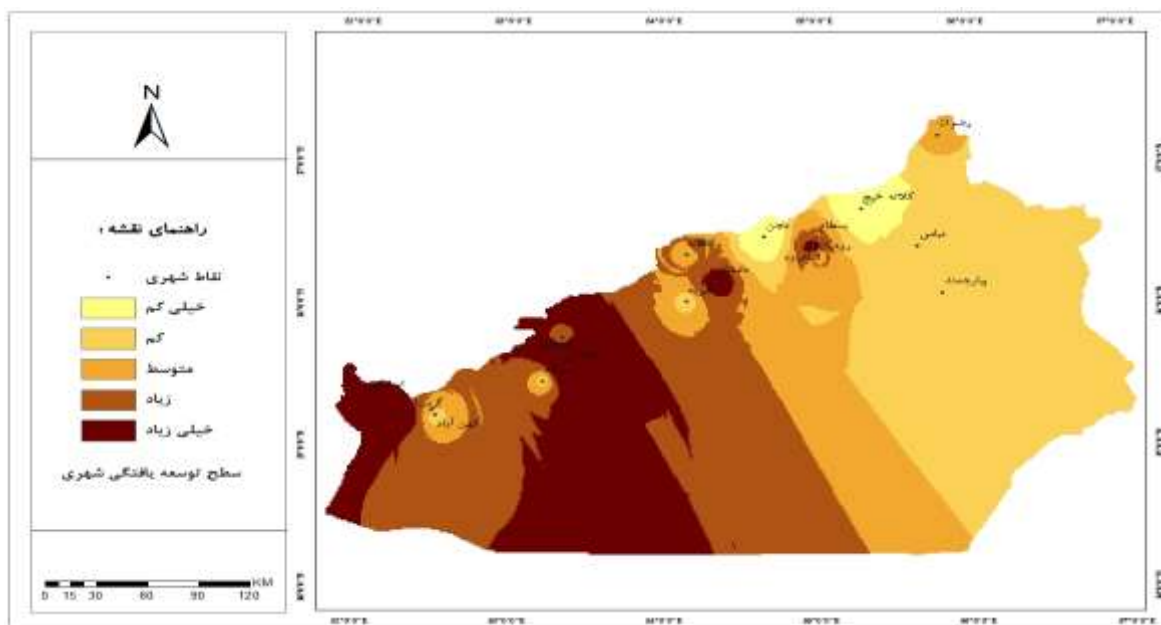


شکل ۴. آزمون آماری موران و بیضی انحراف معیار خام‌شهرهای استان سمنان

در بررسی وضعیت و جایگاه خام‌شهرها در سه بعد کالبدی، اجتماعی و اقتصادی، از شاخص‌های استفاده از اسکلت و مصالح به کاررفته در ساختمان‌ها، میزان آپارتمان‌نشینی، مهاجرپذیری، سواد و میزان اشتغال استفاده شد که در بعد کالبدی، هر هفت خام‌شهر استان آپارتمان‌نشینی بسیار کمی دارند و در این زمینه با قراردادن در سطح صفر تا ۶ درصد^۱ دارای کمترین میزان در استان هستند. در موضوع مصالح به کاررفته، طبقه خام‌شهر مانند سایر شهرها پیشرفت کرده و کمتر از مصالح خشت‌وگلی استفاده کرده است. اما هنوز در بحث مقاوم‌سازی ساختمان‌ها و استفاده از اسکلت دارای ضعف است و کمترین میزان استفاده از اسکلت را در مقایسه با دیگر

۱. کلیه آمار این بخش براساس نتایج سرشماری عمومی نفوس و مسکن در سال ۱۳۹۵ است.

شهرهای استان دارد. در بعد اجتماعی، خام شهرها در حیث شاخص سواد در سطح دیگر شهرهای استان نیستند. در واقع با توجه به جمعیت اندک آنان، سطح سواد در آنان رشد نیافته و با داشتن ۱۳-۱۶ درصد جمعیت بی سواد، در سطوح پایین شهرهای استان قرار دارند. از نظر مهاجرپذیری، خام شهرها رقم بیشتری دارند؛ به طوری که خام شهر رضوان بعد از مرکز استان با ۱۶ درصد جمعیت مهاجر، بیشترین میزان را در سطح استان دارد. از نظر شاخص بیکاری، دو شهر کهن آباد و کلاته رودبار با ۲ درصد کمترین میزان را در کل استان دارند و سایر خام شهرها از این لحاظ در سطح متوسط قرار می گیرند.



شکل ۵. میزان توسعه یافتگی خام شهرها در شاخص های مورد بررسی در شبکه شهری استان سمنان

با هم پوشانی همه لایه ها، جایگاه خام شهرها در شبکه شهری استان بررسی شد. با توجه به شکل ۴، خام شهرهای استان توانسته اند با وضعیت بهتر در مهاجرپذیری و اشتغال نسبت به برخی روستا شهرها مثل کلاته خیج و مجن، موفق تر عمل کنند. به این ترتیب علی رغم قرار گرفتن این طبقه در رده آخر جمعیتی، از نظر سطح توسعه شهری اندکی بالاتر قرار می گیرند و چهار شهر از این رده یعنی شهرهای میامی، بیارجمند، امیریه و کهن آباد در سطح توسعه یافتگی کم و سه شهر باقی مانده یعنی رضوان، رویان و کلاته رودبار به توسعه متوسط در شبکه شهری استان دست یابند.

۲-۵. فرایندهای مؤثر بر گسترش خام شهرها در استان سمنان

با مروری بر نظریات مرتبط با تبدیل روستا به شهر، سه رویکرد شناسایی است: الف) تبدیل روستا به شهر به عنوان فرایندی طبیعی که به طور خودجوش در اثر تأثیر عوامل مختلف اقتصادی-اجتماعی بر روند رشد سکونتگاهها رخ می دهد و در نهایت وضعیتی را پدید می آورد که به شهر تبدیل شود؛ ب) در فرایند برنامه ریزانه، موقعیت سکونتگاه به عنوان شهر از طریق ابزارهای برنامه ریزانه پیشنهاد

می‌شود تا بتواند در زمینه توسعه منطقه‌ای نقش‌آفرین شود؛ (ج) مداخله سیاسی که روندی متفاوت با دو عامل پیشین را در برمی‌گیرد و مبتنی بر سازوکارهای سیاسی است (برنافر، ۱۳۹۷: ۱۵۲).

جدول ۳. میزان جمعیت خام شهرها در زمان تأسیس و آخرین سرشماری

ردیف	نام شهر	سال تأسیس	جمعیت زمان تأسیس	جمعیت آخرین سرشماری
۱	بیارجمند	۱۳۷۲	۲۴۴۰	۲۵۲۸
۲	میامی	۱۳۷۲	۲۷۲۰	۴۵۶۶
۳	امیریه	۱۳۷۵	۱۷۱۰	۳۵۶۱
۴	کلاته رودبار	۱۳۹۰	۳۱۴۶	۴۶۱۱
۵	رویان	۱۳۹۱	۳۲۶۶	۳۷۷۰
۶	کهن‌آباد	۱۳۹۳	۱۵۰۹	۱۱۹۲
۷	رضوان	۱۳۹۹	۱۵۹۱	۱۵۹۱

منبع: سرشماری عمومی نفوس و مسکن، ۱۳۹۵

عامل اول، رسیدن به حدنصاب جمعیتی است که با توجه به جدول ۳، از مجموع هفت خام‌شهر استان که از سال ۱۳۷۲ تاکنون ایجاد شده‌اند، تنها شهر رویان است که با نزدیک‌شدن به حدنصاب جمعیتی به شهر تبدیل شده است و شش شهر دیگر حتی به مرز قانونی جمعیت نزدیک نشده‌اند؛ بنابراین در شیوه ارتقای آنان باید به دنبال سایر عوامل بود. علی‌رغم تبدیل رویان به شهر با توجه به ملاک قانونی، به دلیل اینکه عامل جمعیتی نیز یکی از ابزارهای سیاستمداران برای افزایش تعداد شهرها شده است، در سال ۱۳۸۹ با کاهش آن از ۵۰۰۰ نفر به ۳۵۰۰ نفر دیگر نمی‌توان این نوع تبدیل را فرایندی طبیعی تلقی کرد. عامل دوم یعنی برنامه‌ریزانه نیز موجب تبدیل کلاته رودبار به شهر شده است؛ به طوری که با بررسی طرح‌های فرادست مشخص شد با توجه به جایگاه مناسب این شهر در زمینه گردشگری و قراردادن چشمه‌علی دامغان به عنوان جاذبه اصلی استان سمنان در نزدیکی این سکونتگاه، در طرح‌های فرادست (طرح توسعه و عمران ناحیه شرق استان ۱۳۹۳، طرح سامان‌دهی سکونتگاه‌های روستایی استان ۱۳۷۶ و طرح جامع گردشگری استان ۱۳۸۴)، این سکونتگاه را به عنوان شهر گردشگری استان برنامه‌ریزی کرده و علی‌رغم نرسیدن به معیار جمعیتی به شهر تبدیل شده است.

عامل آخر مداخله سیاسی است که در قالب طرح تبدیل مراکز بخش به شهر با هر میزان جمعیت از سال ۱۳۷۰ اجرایی شد. براین اساس در سال ۱۳۷۲ دو مرکز بخش میامی و بیارجمند که در زمان اجرای این طرح روستا بودند، با جمعیت نصف حدنصاب جمعیتی به شهر تبدیل شدند. سپس در سال ۱۳۷۵ روستای امیریه با جمعیت ۱۷۱۰ نفری به شهر تبدیل شد و در دهه ۱۳۹۰ با تشکیل دو بخش کالپوش و کهن‌آباد، طبق قانون مراکز روستایی، این بخش‌ها یعنی رضوان و کهن‌آباد، فقط با جمعیت ۱۵۰۰ نفری به شهر تبدیل شدند. با توجه به این موضوع، از هفت خام‌شهر استان پنج خام‌شهر بر اثر عامل سیاسی این نقش را پذیرفته‌اند و بنابراین بیشترین تأثیر را این عامل در گسترش خام‌شهرها در سطح استان داشته است. نکته مهم اینجا است که از دهه ۱۳۷۰ که این قانون تصویب شد، همه شهرهایی که براساس این قانون و با نگاه بالاب‌پایین به شهر تبدیل شده‌اند، با گذشت سی سال از شهرشدنشان هیچ‌گاه نتوانسته‌اند به توسعه دست یابند و از طبقه خام‌شهری خارج شوند.

در جمع‌بندی درباره عوامل تأثیرگذار در ارتقای نقاط روستایی به شهر در استان سمنان می‌توان به نتایج جدول ۳ رسید که طبق اطلاعات آن، تأثیرگذارترین پارامتر در این ارتقا، مرکز بخش بودن سکونتگاه‌ها بوده است و سپس عوامل فرعی دیگری نظیر ارتباطی یعنی قرارگرفتن در مسیر ارتباطی تهران-مشهد و نقش کانونی داشتن برای خدمات‌رسانی به حوزه نفوذ قرار دارد.

جدول ۳. عوامل مؤثر بر ایجاد خام‌شهرها

ردیف	خام‌شهر	عامل اول	عامل دوم	عامل سوم	عامل چهارم
۱	میامی	مرکز بخش بودن	قرارگرفتن در مسیر ارتباطی تهران-مشهد	خدمات‌رسانی به روستاها	
۲	بیارجمند	مرکز بخش بودن	حفظ سکونتگاه‌های حاشیه کویر	خدمات‌رسانی به روستاها	نقش گردشگری
۳	امیریه	مرکز بخش بودن	قرارگرفتن در مسیر ارتباطی تهران-مشهد		
۴	کلاته رودبار	نقش گردشگری سکونتگاه			
۵	کهن‌آباد	مرکز بخش بودن			
۶	رویان	نقش شهر اقماری شاهرود بودن			
۷	رضوان	مرکز بخش بودن	خدمات‌رسانی به روستاهای پیرامون	موقعیت مرکزی سکونتگاه	

۵-۳. ارائه الگوی مناسب در زمینه روستا به شهر

یافته‌های توصیفی اعضای پنل دلفی: مطابق یافته‌های پیمایش، ۱۳ نفر از پاسخگویان مرد و ۲ نفر زن هستند. در ارتباط با وضعیت تحصیلات، ۱۲ نفر مدرک دکتری و ۳ نفر مدرک کارشناسی دارند. ارزیابی وضعیت فعالیت اعضای پنل نشان می‌دهد از مجموع ۱۵ نفر نمونه، ۴ نفر شاغل در دستگاه‌های اجرایی مرتبط، ۸ نفر اعضای هیئت‌علمی و ۳ نفر دانشجوی دکتری هستند.

فرایند دلفی: در مرحله نخست نظرسنجی، مؤلفه‌های شناسایی شده در قالب پرسشنامه در اختیار خبرگان قرار گرفت و با توجه به متغیرهای کلامی طیف لیکرت، میانگین فازی و سپس اعداد فازی قطعی شده برای هر مؤلفه محاسبه شد. با توجه به جدول ۵، از ۴۲ شاخص مورد بررسی، مقدار عدد قطعی ۱۲ شاخص به حد آستانه ۰/۷ نرسید و طبق نظر خبرگان، از لیست معیارها حذف شدند. این ۱۲ معیار به ترتیب شامل رسیدن به معیار جمعیتی مشخص شده در قانون، مناسب بودن وضعیت خاک منطقه، شیب مناسب اراضی و زمین منطقه، برخورداری از مراکز نظامی-انتظامی، دسترسی به منابع تأمین انرژی مصرفی، برخورداری از مراکز جمع‌آوری و ذخیره‌سازی مواد غذایی، مرکز بخش بودن، داشتن نقش گردشگری سکونتگاه، داشتن نهاد شهرداری در سکونتگاه، وجود بازار فروش محصولات کشاورزی روستایی و تنوع گروه‌های اجتماعی و فرهنگی در مقایسه با سکونتگاه‌های پیرامون بودند.

جدول ۵. نتایج تکنیک دلفی در دو مرحله نظرسنجی از خبرگان درباره الگوی مناسب تبدیل روستا به شهر

رتبه	مقادیر فازی مراحل تحقیق				زیرمعیار	معیار اصلی
	نتیجه	حد اختلاف	مرحله دوم	مرحله اول		
رد	رد	حذف	حذف	۰/۶۴	رسیدن به معیار جمعیتی مشخص شده در قانون	جمعیتی
۲۷	قبول	۰/۰۲	۰/۷۵	۰/۷۴	بیشتر بودن رشد جمعیت	
۶	قبول	۰/۰۳	۰/۹۰	۰/۸۷	داشتن جمعیت مناسب در پس‌کرانه منطقه‌ای تحت نفوذ سکونتگاه	
۲۹	قبول	۰/۰۲	۰/۷۳	۰/۷۲	تراکم جمعیتی زیاد سکونتگاه	
۲۶	قبول	۰/۰۶	۰/۸۱	۰/۷۵	دسترسی به منابع آب شرب مناسب و کافی	

رتبه	مقادیر دی‌فازی مراحل تحقیق				زیرمعیار	معیار اصلی	
	نتیجه	حد اختلاف	مرحله دوم	مرحله اول			
۵	قبول	۰/۰۷	۰/۹۲	۰/۸۵	قابلیت گسترش فیزیکی از نظر دسترسی به زمین برای دوره آتی	طبیعی کالبدی	
رد	رد	حذف	حذف	۰/۵۵	مناسب بودن وضعیت خاک منطقه		
رد	رد	حذف	حذف	۰/۶۲	شیب مناسب اراضی و زمین منطقه		
رد	رد	حذف	۰/۵۱	---	معیارهای کالبدی مثل اندازه بناها و ساختار فضایی سکونتگاه		
۲۸	قبول	۰/۰۵	۰/۷۶	۰/۷۱	معیارهای معماری و شهرسازی مثل شکل طراحی خیابان‌ها و بناها		
۳۰	قبول	۰/۰۵	۰/۷۰	۰/۷۵	فاصله از اراضی کشاورزی و باغات	تجهیزات و زیرساخت‌ها	
۲۱	قبول	۰/۰۵	۰/۸۴	۰/۷۸	برخورداری از مراکز صنعتی و کارگاهی با توجه به شرایط منطقه		
۱۸	قبول	۰/۰۹	۰/۸۸	۰/۷۹	برخورداری از مراکز تجاری و خدماتی با توجه به شرایط منطقه		
۱۶	قبول	۰/۰۵	۰/۸۶	۰/۸۲	برخورداری از سازمان‌های اداری با توجه به شرایط منطقه		
۲۵	قبول	۰/۰۸	۰/۸۲	۰/۷۵	برخورداری از مراکز آموزشی با توجه به شرایط منطقه		
رد	رد	حذف	حذف	۰/۵۹	برخورداری از مراکز نظامی-انتظامی با توجه به شرایط منطقه		
۱۹	قبول	۰/۰۸	۰/۸۷	۰/۷۹	برخورداری از مراکز بهداشتی-درمانی با توجه به شرایط منطقه		
رد	رد	حذف	حذف	۰/۶۷	دسترسی به منابع تأمین انرژی مصرفی		
۱۲	قبول	۰/۰۵	۰/۸۸	۰/۸۲	کیفیت راه‌های دسترسی فیزیکی		
۳۱	قبول	۰/۰۰	۰/۷۱	۰/۷۱	دسترسی به منابع سوخت‌رسان		
رد	رد	حذف	حذف	۰/۶۹	برخورداری از مراکز جمع‌آوری و ذخیره‌سازی مواد غذایی		
رد	رد	حذف	حذف	۰/۵۷	مرکز بخش بودن		
۲۲	قبول	۰/۰۷	۰/۸۴	۰/۷۷	تعریف به‌عنوان شهر در افق طرح‌های فرادست		سیاسی - اداری
رد	رد	حذف	حذف	۰/۴۹	داشتن نقش گردشگری سکونتگاه		
رد	رد	حذف	حذف	۰/۶۱	داشتن نهاد شهرداری در سکونتگاه		
۳	قبول	۰/۰۲	۰/۹۲	۰/۹۰	داشتن نقش کانونی در خدمات‌رسانی به حوزه نفوذ		
۱	قبول	۰/۰۴	۰/۹۸	۰/۹۴	وجود ارتباط مؤثر با شهرهای میانی و حوزه نفوذ		
۲۰	قبول	۰/۰۷	۰/۸۵	۰/۷۸	داشتن فاصله مناسب از سایر شهرها با توجه به شرایط منطقه	اقتصادی	
رد	رد	حذف	حذف	۰/۵۸	وجود بازار فروش محصولات کشاورزی روستایی		
۱۴	قبول	۰/۰۶	۰/۸۸	۰/۸۱	داشتن پتانسیل ایجاد اشتغال برای شهر و حوزه نفوذ		
۱۳	قبول	۰/۰۲	۰/۸۴	۰/۸۵	غلبه فعالیت‌های بخش خدمات در بین مشاغل سکونتگاه		
۱۷	قبول	۰/۰۳	۰/۸۲	۰/۸۵	غلبه فعالیت‌های بخش صنعت در بین مشاغل سکونتگاه		
۱۵	قبول	۰/۰۶	۰/۸۷	۰/۸۱	وجود سرمایه‌گذاری‌های کلان در سکونتگاه		
۲	قبول	۰/۰۴	۰/۹۴	۰/۹۰	داشتن پتانسیل اقتصادی برای تأمین هزینه‌های شهرداری		
۹	قبول	۰/۰۱	۰/۸۷	۰/۸۶	داشتن رضایت و تمایل ساکنان سکونتگاه برای تبدیل به شهر	اجتماعی	
۲۳	قبول	۰/۰۶	۰/۸۳	۰/۷۷	برخورداری مناسب از نهادهای اجتماعی سازمان‌یافته		
۲۴	قبول	۰/۰۳	۰/۸۰	۰/۷۸	داشتن فضاهای فرهنگی-اجتماعی		
رد	رد	حذف	حذف	۰/۶۹	تنوع گروه‌های اجتماعی و فرهنگی در مقایسه با پیرامون		
۱۰	قبول	۰/۰۰	۰/۸۵	۰/۸۵	مقبولیت اجتماعی مکان مورد نظر برای روستاهای اطراف		
۸	قبول	۰/۰۲	۰/۸۷	۰/۸۵	مهاجرپذیری	ملاحظات ایمنی و امنیتی	
۴	قبول	۰/۰۶	۰/۹۲	۰/۸۶	دوری از گسل‌های خطرناک		
۱۱	قبول	۰/۰۵	۰/۸۸	۰/۸۳	خطر اندک طغیان آب و سیل		
۷	قبول	۰/۰۴	۰/۸۹	۰/۸۵	امنیت بیشتر از سکونتگاه مجاور		

در مرحله قبل یک شاخص تحت عنوان، معیارهای کالبدی مثل تعداد بناها و ساختار فضایی سکونتگاه توسط خبرگان به مؤلفه‌ها اضافه شد که در دور دوم نظرسنجی، این معیار به سؤالات پرسشنامه افزوده شد. بدین ترتیب با حذف ۱۲ شاخص به دلیل نرسیدن به آستانه مورد نظر و افزوده شدن یک شاخص با توجه به نظرات کارشناسان، ۳۲ پرسش به همراه میانگین نظرات سایر خبرگان به اعضای پنل دلفی ارسال شد. براساس جدول ۵، سؤال افزوده شده در این مرحله با مقدار قطعی ۰/۵۱ و به دلیل نرسیدن به آستانه ۰/۷، از گروه شاخص‌ها حذف می‌شود. پس از هردو مرحله نظرسنجی باید اختلاف بین میانگین فازی معیارها در هردو مرحله تحلیل شود؛ زیرا براساس دیدگاه چنگ و لین^۱ (۲۰۰۹) چنانچه اختلاف دو مرحله نظرسنجی کمتر از حد آستانه (۰/۱) باشد، فرایند نظرسنجی متوقف می‌شود؛ یعنی خبرگان در تمامی شاخص‌ها به توافق رسیده‌اند. با توجه به نظرات مرحله دوم و مقایسه آن با مرحله اول اختلاف نظر خبرگان در دو مرحله از حد آستانه (۰/۱) کمتر بود و بنابراین مرحله نظرسنجی متوقف شد. بعد از شناسایی مؤلفه‌ها باید میزان اهمیت هر کدام از آن‌ها مشخص شود؛ بنابراین از میانگین دی‌فازی نظرات خبرگان در دو مرحله استفاده و رتبه‌بندی مطابق آن انجام شد. با توجه به جدول ۵، مهم‌ترین معیار از نظر خبرگان برای تبدیل سکونتگاه به شهر، ارتباط مؤثر با شهرهای میانی و حوزه نفوذ و پس از این عامل، به ترتیب معیارهای پتانسیل اقتصادی برای تأمین هزینه‌های شهرداری، نقش کانونی در خدمات‌رسانی به حوزه نفوذ، دوری از گسل‌های خطرناک، قابلیت گسترش فیزیکی از نظر دسترسی به زمین برای دوره آبی و درنهایت، داشتن جمعیت مناسب در پس‌کرانه تحت نفوذ سکونتگاه، شش معیار اصلی را از نظر خبرگان تشکیل داده‌اند و می‌توان آن‌ها را عوامل اصلی و پیش‌زمینه‌ای دانست که سکونتگاه قبل از شهرشدن باید دارای این شرایط باشد تا بتواند به جایگاه شهر بودن ارتقا یابد.

۶. بحث و نتیجه‌گیری

در بحث گسترش خام‌شهرهای استان سمنان، ابتدا به بررسی وضعیت این‌گونه شهرها در سطح استان پرداخته شد. با توجه به یافته‌های پژوهش، این‌گونه شهرها بیشترین تعداد را در طبقات شهری دارند، اما بسیار کم‌جمعیت‌اند و با سهم اندک ۳ تا ۴ درصدی از جمعیت شهری استان، در کف هرم سلسله‌مراتب شهری استان قرار گرفته‌اند. شیوه توزیع خام‌شهرها در سطح استان تصادفی است و هرچه از مرکز استان دورتر شویم، بر تعداد آن‌ها افزوده شده است. یافته‌های این بخش از تحقیق، با مطالعات فن و همکاران (۲۰۱۲) هم‌راستا است که به عدم توسعه و رشد شهرها بعد از تبدیل شدن به شهر در کشور چین اشاره کرد و همخوان با نتایج زنگنه شهرکی (۱۳۹۲) مبنی بر افزایش تعداد خام‌شهرها با فاصله گرفتن از پایتخت و مراکز استانی است. موضوع دوم، فرایندهای مؤثر بر تبدیل روستاها به شهر بود که با توجه به یافته‌های تحقیق، مداخله سیاسی مبنی بر تصویب قانون تبدیل کلیه مراکز بخش با هر میزان جمعیت به شهر، بیشترین تأثیر را در گسترش خام‌شهرها داشته است؛ به طوری که از هفت خام‌شهر استان، پنج خام‌شهر بر اثر این عامل به شهر تبدیل شده‌اند. این بخش با مطالعات رهنمایی (۱۳۸۸) و برنافر (۱۳۹۷) کاملاً همخوانی دارد. در مبحث آخر، الگوی مناسب در زمینه معیارهای تبدیل روستا به شهر ارائه شد که براساس آن، معیارهای کنونی کشور مبنی بر رسیدن به حدنصاب جمعیتی مشخص و تبدیل مراکز بخش به شهر و همچنین داشتن نهاد شهرداری که بیشترین تبدیل سکونتگاه‌ها به شهر از طریق این عوامل انجام یافته، رد شد و بر معیارهای نقش‌آفرینی منطقه‌ای سکونتگاه و داشتن پتانسیل لازم برای شهرشدن بیشتر تأکید شد. این یافته نیز با نتایج تحقیق خراسانی (۱۴۰۱) مبنی بر داشتن آسیب‌های فراوان در معیارها و سازوکار کنونی تبدیل روستا به شهر همسو است.

گاهی ممکن است برخی عوامل، روند تدریجی و درست فرایند تبدیل روستا به شهر را از مسیر اصلی خود خارج کنند و برخی روستاها بدون داشتن شرایط لازم و رسیدن به دوره بلوغ، با دستکاری‌های مختلف به صورت پیش‌رس و زودتر از موعد به شهر تبدیل شوند. این تغییر هویت ناگهانی ممکن است از جهات مختلف، سکونتگاه را که هنوز آمادگی لازم برای این‌گونه تغییر را به دست نیاورده دچار مشکل کند. در این زمینه با دخالت‌های مختلفی که دولت در دوره بعد از انقلاب در موضوع تبدیل روستا به شهر داشته است، از قبیل کاهش حدنصاب جمعیتی برای شهرشدن و قانون تبدیل مراکز بخش با هر میزان جمعیت به شهر در چهار دهه اخیر سبب ایجاد شهرهایی شده است که هنوز از نظرهای مختلف، شکل، کالبد، هویت و نمود شهری را نیافته‌اند و این موضوع موجب ایجاد طبقه‌ای جدید در شبکه شهری کشور به نام خام‌شهر شده است؛ روستاهایی که از نظر تقسیمات کشوری و طبق قانون به شهر تبدیل شده‌اند، اما از نظر ویژگی‌های جمعیتی، اقتصادی، خدماتی، کالبدی و اجتماعی هیچ‌گونه شباهتی به شهر ندارند. با بررسی این‌گونه شهرها در استان سمنان مشخص شد شهرهایی که به صورت دستوری ایجاد شده‌اند، در بیشتر موارد از روند توسعه دورند و با گذشت سه دهه از زمان تشکیل، همچنان نمی‌توانند هویت جدیدی برای خود کسب کنند که با بررسی ادبیات پژوهش (رهنمایی، ۱۳۸۸؛ خراسانی، ۱۴۰۱؛ برنافر، ۱۳۹۷؛ گلی و همکاران، ۱۳۸۵؛ زنگنه، ۱۳۹۲) این موضوع قابل تعمیم به سطح کشوری است؛ بنابراین می‌توان نتیجه اصلی این پژوهش را در شناسایی طبقه جدید در کف سلسله‌مراتب شهری استان با عنوان خام‌شهرها، دستیابی به عوامل مهم گسترش این‌گونه شهرها در سطح استان و درنهایت ارائه الگوی مناسب در زمینه تبدیل روستا به شهر عنوان کرد.

مأخذ مقاله: مستخرج از رساله دکتری نویسنده اول با عنوان «تحلیلی فضایی از سیاست خام‌شهرسازی در ایران؛ مطالعه موردی: استان سمنان» دانشکده جغرافیا، دانشگاه تهران. در این مقاله تعارض منافی وجود ندارد.

منابع

- ایزدی خرامه، حسن (۱۳۸۰). تبدیل روستا به شهر و نقش آن در توسعه روستایی (مورد استان فارس). رساله دکتری جغرافیا و برنامه‌ریزی روستایی. تهران: دانشگاه تربیت مدرس.
- برنافر، مهدی (۱۳۹۷). مفهوم‌سازی اثرات تبدیل سکونتگاه‌های روستایی به شهر بر سازمان فضایی منطقه‌ای (نمونه موردی: استان گیلان). رساله دکتری برنامه‌ریزی شهری. دانشگاه تهران، تهران.
- پرویزیان، علیرضا و ملکی، سعید (۱۴۰۱). آسیب‌پذیری نواحی شهری در برابر خطر وقوع زلزله براساس مدل IHWP (مطالعه موردی: نواحی منطقه ۶ اهواز). *آمایش سرزمین*، ۱۴ (۲)، ۵۷۱-۵۹۴. <https://doi.org/10.22059/jtcp.2022.335903.670284>
- تاج‌زاده، زهره، ایمانی جاجرمی، حسین، میرزایی، حسین و زنگنه شهرکی، سعید (۱۴۰۱). دلایل و پیامدهای تبدیل روستا به شهر از نگاه روستاییان با تأکید بر ساختار اجتماعی و هویتی (مورد مطالعه: شهر قلعه‌نو). *نشریه توسعه محلی (روستایی-شهری)*، ۱۴ (۲)، ۳۵۳-۳۷۰. <https://doi.org/10.22059/jrd.2022.340067.668707>
- تحسیری، مریم، ایزدی، حسن، سلطانی و علی (۱۴۰۲). شناسایی عوامل و پیش‌ران‌های مؤثر بر کارکرد شهرهای کوچک در سیستم شهری ناحیه مرکزی استان فارس. *مطالعات ساختار و کارکرد شهری*، ۱۰ (۳۶)، ۹-۳۳. <https://doi.org/10.22080/usfs.2023.24642.2322>
- حبیبی، آرش و آفریدی، صنم (۱۴۰۱). *تصمیم‌گیری چندشاخصه*. تهران: نارون.
- خراسانی، محمدمبین و بابایی، محسن (۱۴۰۱). *واکاوی و آسیب‌شناسی فرایند تبدیل روستا به شهر در نظام مدیریت سرزمین در ایران*. تهران: مرکز پژوهش‌های مجلس شورای اسلامی.

رهنمایی، محمدتقی (۱۳۸۸). دولت و شهرنشینی در ایران (مبانی و اصول کلی نظریه توسعه شهر و شهرنشینی در ایران). مجله پژوهش‌های بوم‌شناسی شهری، ۱، ۱۴۳-۱۶۵.

زنگنه شهرکی، سعید (۱۳۹۲). فرایند تبدیل نقاط روستایی به شهر در مقیاس ملی و پیدایش پدیده خام‌شهرها. نشریه پژوهش‌های روستایی، ۴(۳)، ۵۲۵-۵۵۷. <https://doi.org/10.22059/jrur.2013.36493>

سالنامه آماری استان سمنان (۱۳۹۹). مرکز آمار ایران.

سپهوند، رضا، تقی‌پور، صابر و مؤمنی‌مفرد، معصومه (۱۳۹۹). شناسایی و اولویت‌بندی عوامل مؤثر در شکل‌گیری فرهنگ جهش تولید با روش دلفی فازی. راهبرد اجتماعی-فرهنگی، ۳۶، ۷۳-۱۰۱.

<https://dori.net/dor/20.1001.1.22517081.1399.9.3.3.0>

شهیدی‌پور، روح‌اله، سنگی، الهام، مظاهریان، حامد، کرمی، علیرضا و جعفری شهرستانی، علی (۱۴۰۰). شناسایی و اولویت‌بندی شاخص‌های ارزیابی عملکرد مناطق شهرداری تهران با استفاده از روش دلفی فازی. نشریه برنامه‌ریزی توسعه شهری و منطقه‌ای، ۱۵، ۵۱-۸۷. <https://doi.org/10.22054/urdp.2021.61510.1346>

صفرخانی، رضوان، سعیدی، عباس و مریدسادات، پگاه و قورچی، مرتضی (۱۴۰۰). جایگاه روابط شهر و روستا در تولید و عرضه فرش، مورد ناحیه سنقر کرمانشاه. جغرافیا، ۶۸، ۲۲-۳۷. <https://dori.net/dor/20.1001.1.27172996.1400.19.1.2.4>

صفی جهانشاهی، الهه، راد، صدیقه و خداداد، مهدی (۱۳۹۶). بررسی و تحلیل رضایتمندی شهروندان از روند تبدیل روستا به شهر (نمونه موردی: شهر جدید خلیل شهر). معماری سبز، ۷، ۲۱-۳۴.

ضیاء‌توانا، محمدحسن و امیراتخایی، شهرام (۱۳۸۶). روند تبدیل روستا به شهر و پیامدهای آن در شهرستان تالش. جغرافیا و توسعه، ۱۰، ۱۰۷-۱۲۸.

عزیزی، محمدمهدی، زبردست، اسفندیار و برنافر، مهدی (۱۳۹۷). تحلیلی بر عوامل و اثرات تبدیل روستا به شهر بر نظام شهری استان گیلان ۱۳۳۵-۱۳۹۵. مجله برنامه‌ریزی و آمایش فضا، ۲۲(۱)، ۲۱۷-۱۸۷.

<http://hsmasp.modares.ac.ir/article-21-14036-fa.html>

علی‌احمدی، علیرضا، بنیادی نائینی، علی و تقوی، میرحمید (۱۳۹۸). شناسایی عوامل حیاتی موفقیت بانکداری پایدار با رویکرد آمیخته. نشریه مدیریت فردا، ۱۸، ۱۹-۳۲.

قاسمی، وحید (۱۳۸۹). سیستم‌های استنباط فازی و پژوهش‌های اجتماعی. تهران: جامعه‌شناسان.

کریمی، بهرام، بدری، علی، سلمانی، محمد و قدیری معصوم، مجتبی (۱۳۹۱). ارزیابی تأثیر ارتقای روستاها به شهر در توسعه مناطق کوهستانی از دیدگاه مردم محلی؛ مطالعه موردی: بخش دیلمان. پژوهش‌های روستایی، ۱۱، ۷-۳۲.

<https://doi.org/10.22059/jrur.2012.29219>

گلی، علی و عسگری، علی (۱۳۸۵). کاربرد منطق فازی در تبدیل روستا به شهر: استان تهران. فصلنامه مدرس علوم انسانی، ۴۵، ۱۳۹-۱۵۸.

Agergaard, J., Kirkegaard, S., & Birch-Thomsen, T. (2021). Between village and town: Small-town urbanism in sub-Saharan Africa. *Sustainability*, 13(3), 1417. <https://doi.org/10.3390/su13031417>

Ali-Ahmadi, A., Bonyadi Naeini, A., & Taqvi, M. (2018). Identifying the critical success factors of sustainable banking with a mixed approach. *Tomorrow Management Journal*, 18, 19-32. (In Persian)

Annez, P. C., Buckley, R. M., & Spence, M. (2009). *Urbanization and growth. Commission on Growth and Development: World Bank.*

Azizi M. M., Zebardast, E., Bornafar, M. (2018). Analysis of the factors and effects of village transformation to city on urban system in Guilan Province, Iran (1956-2016). *MJSP*, 22(1), 187-218.

<http://hsmmp.modares.ac.ir/article-21-14036-fa.html>. (In Persian)

- Bell, D., & Jayne, M. (2006). *Conceptualizing Small Cities*. Urban Experience Beyond the Metropolis, Routledge, Oxon.
- Berdegúe, J. A., & Soloaga, I. (2018). Small and medium cities and development of Mexican rural areas. *World Development*, 107, 277-288. <https://doi.org/10.1016/j.worlddev.2018.02.007>
- Bornafar, M. (2017). Conceptualization of the effects of the transformation of rural settlements into cities on the regional spatial organization. *PhD Dissertation*. University of Tehran, Tehran. (In Persian)
- Chen, W., Ye, C., & Liu, Y. (2023). From the arrival cities to affordable cities in China: Seeing through the practices of rural migrants' participation in Guangzhou's urban village. *Habitat International*, 138. <https://doi.org/10.1016/j.habitatint.2023.102872>
- Cheng C.H. and Lin Y. (2002). Evaluating the best main battle tank using fuzzy decision theory with linguistic criteria evaluation, *European Journal of Operational Research*, 142(1), 174-186.
- Choithani, C., Van Duijne, R. J., & Nijman, J. (2021). Changing livelihoods at India's rural-urban transition. *World Development*, 146, 105617. <https://doi.org/10.1016/j.worlddev.2021.105617>
- Diamantini, C. (2010). Spatial planning to avoid urban inequalities: Experiences in emerging small towns of Mozambique, spatial planning to avoid urban inequalities. *46th ISOCARP Congress*.
- Ezadi Khorame, H. (2008). The transformation of the village into a city and its role in rural development (The case of Fars province). *PhD Dissertation*. Tehran: Tarbiat Modares University. (In Persian)
- Foltyński, M. (2016). Management tool for streamlining city logistics, *Transportation Research Procedia* 16, *2nd International Conference "Green Cities - Green Logistics for Greener Cities"*, 2-3 March 2016, Szczecin, Poland. Pp. 89-103.
- Goli, A., & Asgari, A. (2015). The use of fuzzy in transforming a village into a city in Tehran province, *Modares Human Sciences*, 45, 139-158. (In Persian)
- Habibi, A., & Afridi, S. (2022). *Multi-indicator decision making*. Tehran: Naron Publications. (In Persian)
- Hung, H. L., Altschuld, J. W., & Lee, Y. F. (2008). Methodological and conceptual issues confronting a cross-country Delphi study of educational program evaluation. *Evaluation and program planning*, 31(2), 191-198. <https://doi.org/10.1016/j.evalprogplan.2008.02.005>
- Karimi, B., Badri, S. A., Salmani, M., & Ghadiri Masoum, M. (2012). Evaluation of the Effect of Promoting Villages to Towns in the Development of Mountain Regions from the Local Residents' Viewpoint (Case Study: Dailaman District, Siakhak Township). *Journal of Rural Research*, 3(11), 1-31. <https://doi.org/10.22059/jrur.2012.29219>. (In Persian)
- Khorasani, M., & Babaei, M. (2022). *Analysis of the process of transformation of village into city in the land management system in Iran*. Tehran: Office of Infrastructure Studies. (In Persian)
- Lazaro, E., Agergaard, J., Larsen, M. N., Makindara, J., & Birch-Thomsen, T. (2019). Urbanisation in rural regions: emergence of urban in Tanzania. *The European Journal Development Research*, 31(1), 72-94. <http://dx.doi.org/10.1057/s41287-018-0185-9>
- Owusu, G. (2005). The Role of district capitals in regional development: linking small towns, rural-urban linkage and decentralization in Ghana. *PhD Thesis*. University of Science and Technology.
- Parvizian, A., & Maleki, S. (2022). Vulnerability of urban areas to the risk of earthquakes based on the IHWP model (Case study: Ahvaz region 6). *Amash Sarmeen*, 14(2), 571-594. <https://doi.org/10.22059/jtcp.2022.335903.670284>. (In Persian)
- Qasemi, V. (2010). *Fuzzy inference systems and social research*. Tehran: Sociologists. (In Persian)
- Rahnamaei, M. (2009). Government and urbanization in Iran (general principles of the theory of city development and urbanization in Iran, *Urban Ecology Researches*, 165-143. (In Persian)
- Rezvani, M. R., Shakoor, A., Ronizi, S. R. A., & Roshan, G. (2009). The role and function of small towns in rural development using network analysis method case: Roniz rural district (Estahban city, province Fars, Iran). *Journal of geography and regional planning*, 2(9), 214.

- Roy, A. (2009). The 21st century metropolis: New geographies of theory. *Regional Studies*, 43(6), 819–830.
- Safarkhani, R., Saidi, A., Mrydsadat, P., & Ghourchi, M. (2021). The position of city and village relations in the production and supply of carpets Case: Songor area (Kermanshah). *Geography*, 19(68), 22-37. <https://dorl.net/dor/20.1001.1.27172996.1400.19.1.2.4>. (In Persian)
- Sephovand, R., Taghipour, S., & Momeni, M. (2019). Identifying the effective factors in the formation of the production jump culture with the Delphi method. *Social and Cultural Strategy*, 36, 73-101. <https://dorl.net/dor/20.1001.1.22517081.1399.9.3.3.0>. (In Persian)
- Shahidipour, R., Sangi, E., Mazaherian, H., Karami, A., & Jafari Shahrasthani, A. (2021). Identifying & prioritizing indicators for evaluating the performance of Tehran's municipal areas using the fuzzy method. *Urban and Regional Development Planning*, 15, 51-87. <https://doi.org/10.22054/urdp.2021.61510.1346>. (In Persian)
- Shaw, A. (2019). Urban growth and change in post-liberalized India: Small town dynamics. *Journal of Urban and Regional Studies on Contemporary India*, 6(1), 1–14.
- Statistical Yearbook of Semnan Province. (2019). *Statistical Center of Iran*. (In Persian)
- Storper, M., & Scott, A. (2016). Current debates in urban theory: A critical assessment. *Urban Studies*, 53(6), 1114–1136.
- Tahsiri, M., Izady, H., & Soltani, A. (2023). Identifying Factors Affecting the Function of Towns in the Urban System of Fars's Central Area. *Urban Structure and Function Studies*, 10(36), 9-33. <https://doi.org/10.22080/usfs.2023.24642.2322>. (In Persian)
- Tajzadeh, Z., Imani Jajarmi, H., Mirzaie, H., & Zanganeh Shahraki, S. (2023). Reasons and consequences of transforming a village to the city from the villagers' perspective with focus on social structure (Qaleh No city). *Community Development*, 14(2), 353-370. <https://doi.org/10.22059/jrd.2022.340067.668707>. (In Persian)
- Todes, A. (2012). Urban growth & strategic spatial planning in South Africa. *Cities*, 29, 158–165.
- United Nations Human Settlement Program (UN-Habitat) (2016). *Urbanization and development: Emerging futures. World cities report 2016*. Nairobi: UN-Habitat.
- Zanganeh Shahraki, S. (2012). The process of transforming rural into cities on a national scale and the emergence of premature cities phenomenon. *Rural Research*, 4(3), 525-557. <https://doi.org/10.22059/jrur.2013.36493>. (In Persian)
- Zeiatavana, M., & Amir Ekhtahani, Sh. (2007). The process of transforming the village into a city and its consequences in Talesh city. *Geography and Development*, 10, 107-128. (In Persian)