

شناسایی و ارزیابی گسترده‌های فقر شهری در محلات شهر مراغه

شهریور روستایی^۱ و پوران کرباسی^{۲*}

تاریخ دریافت: ۱۳۹۷/۰۳/۰۳ - تاریخ پذیرش: ۱۳۹۷/۰۴/۳۰

چکیده:

شهر به عنوان بستر زیست انسان شهرنشین، نیازمند تأمین استانداردهایی است و مسئله فقر، نه تنها یکی از مهم‌ترین مسائل جهان، بلکه یکی از مهم‌ترین مسائل و مشکلات داخلی کلیه جوامع، چه ثروتمند و چه فقیر است. گسترده‌های فقر، نابرابری و تفاوت در الگوی زیست در شهرها ماحصل اقتصاد دوگانه با حاکمیت سرمایه‌داری بازار آزاد است. گسترش شهرها با ساختار فضایی نامنسجم و ازهم‌گسیخته سبب تمرکز نامعقول امکانات و خدمات در بخش‌های گوناگون شهر و توسعه اجتماعی و اقتصادی نابرابر در آنهاست. شهر مراغه از جمله شهرهایی است که فضای شهری آن به لحاظ اجتماعی- اقتصادی نامتعادل بوده و دارای گسترده‌های فضایی فقر در حاشیه‌های شهر است. لذا پژوهش حاضر به تحلیل فقر و توزیع فضایی آن بر اساس مؤلفه‌های اجتماعی، اقتصادی و کالبدی می‌پردازد. تحقیق حاضر از لحاظ هدف کاربردی و از لحاظ ماهیت و روش، کمی- تحلیلی است. روش گردآوری داده‌ها به صورت اسنادی کتابخانه‌ای و بر اساس داده‌های مأخوذ از اطلاعات بلوک‌های آماری سرشماری عمومی نفوس و مسکن ۱۳۹۰ بوده که بر اساس ۱۸ شاخص در قالب سه مؤلفه اجتماعی، اقتصادی و کالبدی به تحلیل توزیع فضایی فقر در محلات شهر مراغه اقدام کرده است. برای دستیابی به هدف فوق، محلات شهری با استفاده از روش‌های کوپراس و آنتروپی شانون، سطح‌بندی شدند و پس از آن نقشه توزیع فقر ترسیم شد. نتایج حاصل نشان می‌دهد ۱۱/۵۴ درصد از محلات شهر مراغه خیلی فقیر، ۲۶/۹۲ درصد فقیر، ۴۲/۳۱ درصد متوسط، ۱۱/۵۴ درصد مرفه و ۷/۶۹ درصد در سطح خیلی مرفه قرار دارند. نتایج این مطالعه نشان می‌دهد بین بلوک‌های شهر مراغه نابرابری وجود دارد و آنها مکان‌هایی برای تبلور تمایزات اجتماعی، اقتصادی و کالبدی‌اند. فرصت‌های نابرابر اقتصادی، اجتماعی و کالبدی باعث تمایز ساکنان شهر مراغه شده است.

کلیدواژه‌ها: توزیع فضایی، روش کوپراس، شهر مراغه، فقر شهری.

۱. دانشیار جغرافیا و برنامه ریزی شهری، دانشگاه تبریز، استان آذربایجان شرقی. s.rostaei@gmail.com

۲. دانشجوی دکتری جغرافیا و برنامه ریزی شهری، دانشگاه تبریز، استان آذربایجان شرقی (نویسنده مسئول).

poorankarbasi@gmail.com

مقاله مستخرج از کار علمی- پژوهشی است.

مقدمه و بیان مسأله

بدون تردید یکی از مهم‌ترین چالش‌های رشد شهرهای قرن بیست و یکم، تمرکز فقر در آن‌هاست. هرچند فقر روستایی عمیق‌تر از فقر شهری است و شهرها از توان‌های بالایی در سکونت و برخورداری و دسترسی مردم به فرصت‌های زندگی بهتر برخوردارند، این رشد شتابان شهرنشینی و ظهور شهرها، پیامدهای متفاوتی را به دنبال داشته و با آسیب‌های متعددی همراه شده است (لطفی و همکاران، ۱۳۹۲: ۶۹) به ویژه فقر شهری که در کشورهای در حال توسعه، با سرعت بیشتر و حجم بالاتری در حال گسترش است (صندوق جمعیت سازمان ملل متحد^۱، ۲۰۰۷: ۱۵). فقر شهری پدیده‌ای اجتماعی، اقتصادی و فرهنگی است که از نبود حداقل‌های نیاز انسانی یا ناتوانی در تأمین آن ناشی می‌شود (روستایی و همکاران، ۱۳۹۱: ۷۲)؛ تبلور فضایی فقر را می‌توان در قالب شکل‌گیری و بسط گستره‌های فقر، بافت‌های فرسوده، بافت‌های ناکارآمد، اسکان غیر رسمی و حاشیه‌نشینی با مشکلات حاد مهاجران فقیر، بیکاری، اشتغال کاذب، بار تکفل بالا، خشونت و ناامنی و مواردی از این دست مشاهده کرد (بمانیان و همکاران، ۱۳۹۰: ۱۵۴). به‌رغم تمام برنامه‌های جهانی و ملی مبارزه با فقر شهری، هنوز این پدیده به عنوان یک نیروی قاهر و یک معضل اجتماعی، جوامع شهری را تهدید می‌کند، انسان‌ها را به ورطه نابودی می‌کشاند و شهرها را با جلوه‌های ناکارآمد و درهم‌ریخته سازمان می‌دهد (تاکی^۲، ۲۰۱۲: ۵). فقر حاصل نابرابری زیاد اقتصادی و اجتماعی است.

از این منظر، مناطق شهری را تضادهای اقتصادی و اجتماعی مشخص می‌کند (سالوچی^۳، ۲۰۱۲). این تضادها باعث شکل‌گیری نابرابری در توزیع فضایی امکانات در سطح بلوک‌های شهر می‌شود و به نوعی، به نابرابری فضایی می‌انجامد (پی آلپیرین^۴، ۲۰۰۸: ۱۳). به دلیل رشد فقر شهری و عمیق‌تر شدن شکاف طبقاتی در شهرهای بزرگ، گروه‌های کم‌درآمد در قالب اجتماعات محلی و در فضاها جغرافیایی خاص شکل گرفته‌اند. این گروه‌ها از روند کلی توسعه برکنار مانده و به اصطلاح، به حاشیه رانده شده‌اند (ایران‌دوست، ۱۳۸۷). لذا فقر شهری، از مهم‌ترین مسائل توسعه انسانی (مجیدی خامنه و همکاران، ۱۳۸۴: ۱۳۶) و چالش اصلی پیشروی سیاست‌گذاران، مدیران و برنامه‌ریزان در سطوح مختلف برنامه‌ریزی‌های توسعه است (زنگانه و همکاران، ۱۳۹۴: ۹۴)؛ بنابراین تجزیه و تحلیل فقر، رشد و توزیع فضایی آن در جوامع شهری اهمیت فراوانی دارد؛ موضوعی که نیازمند اتخاذ

1. UNFPA
2. Tacoli
3. Salvucci
4. Pi Alperin

روش‌های علمی به ویژه در تعیین جغرافیایی پهنه‌های فقیرنشین شهری از طریق کاربرد روش‌های آماری و تعریف شاخص‌های مناسب برای تعیین ابعاد متفاوت آن است (خسروی نژاد، ۱۳۹۱: ۴۱).

رشد شتابان شهر مراغه همچون شهرهای دیگر ایران، در اثر افزایش جمعیت و رشد مهاجرت‌های گسترده به این شهر، باعث فقر و نابرابری‌های نواحی و ایجاد بافت‌های غیر رسمی در آن شده است. با این اوصاف شهر از لحاظ کالبدی- فضایی به شدت لجام‌گسیخته است، لذا هدف اصلی این پژوهش پاسخ به پرسش زیر است: توزیع فضایی فقر در شهر مراغه بر اساس مؤلفه‌های سه‌گانه اجتماعی، اقتصادی و کالبدی چگونه است؟ پاسخ به این پرسش نیازمند ورود به بحث شناخت و سنجش فقر شهری است تا در نهایت در پژوهش‌های میدانی که این نوشتار مقدمه‌ای بر آن است، به پهنه‌بندی مکانی- فضایی آن منجر شود. ضمن آنکه هدف مفهومی آن گشودن دریچه‌های جدید به بحث فقر شهری با نگرشی بر برنامه‌ریزی جغرافیایی است تا زمینه تصمیم‌گیری برای کاهش مشکلات مرتبط با فقر و محرومیت در محلات شهری را برای سیاست‌گذاران و برنامه‌ریزان و مدیران شهری فراهم کند.

پیشینه تحقیق

فقر موضوع چالش‌برانگیز برنامه‌ریزی‌های کلان بسیاری از کشورها، به ویژه کشورهای در حال توسعه است. راجع به فقر و عوامل مربوط به آن در داخل کشور مطالعات بسیاری انجام گرفته است.

محمدزاده و همکاران (۱۳۸۹)، تحت عنوان فقر و عوامل تعیین‌کننده آن در بین خانوارهای شهری کشور، به بررسی خط فقر، برآورد و شاخص‌های اندازه‌گیری فقر پرداخته‌اند. در این مطالعه تعیین‌کننده‌های فقر در سطح خرد و تأثیرپذیری احتمال وقوع فقر از خصوصیات و ویژگی‌های خانوارها، با استفاده از مدل پروبیت در سال ۱۳۸۷ بررسی شده است. نتایج نشان می‌دهد بیشترین کاهش احتمال فقر خانوارهای شهری مربوط به تحصیلات و جنسیت سرپرست خانوار است. همچنین، سن سرپرست خانوار، نسبت تعداد افراد دارای درآمد در خانوار و بعد خانوار نیز در کاهش احتمال فقر خانوارها مؤثر بوده‌اند. در مطالعه الگوی تطبیقی گسترش فقر در شهر کرمانشاه، روستایی و همکارانش (۱۳۹۱)، برای شناخت توزیع فضایی فقر این شهر از اطلاعات بلوک‌های آماری سال‌های ۸۵-۱۳۷۵ و ۳۳ شاخص در قالب ۴ عامل استفاده شده است. نتایج به دست آمده حاکی از آن است که در سال ۱۳۷۵ در

شهر کرمانشاه، ۱۰ درصد خیلی فقیر، ۱ درصد فقیر، ۸۰ درصد متوسط و تنها ۹ درصد مرفه بوده‌اند. در سال ۱۳۸۵، ۲۱ درصد خیلی فقیر، ۲۲ درصد فقیر، ۲۹ درصد متوسط، ۲۸ مرفه بوده است. نتایج نشان‌دهنده حرکت شهر به سمت قطبی شدن است. در پژوهش جواهری و همکارانش (۱۳۹۳)، با عنوان رویکرد فازی و پهنه‌بندی فقر چندبعدی در فضاهای شهری، از میان روش‌های سنجش چندبعدی فقر، از روش کریجینگ و کریجینگ همبسته در قالب ۷۰ شاخص اقتصادی و درآمدی، مسکن، مالکیت و دارایی، بهداشت و سلامت و دانش و مهارت استفاده کرده‌اند. از میان مدل‌های زمین‌آماري موجود، روش کروی و نمایی با نتایج تابع فازی فقر انطباق بیشتری داشته و از دقت بالاتری برخوردار بوده‌اند. نتایج در قالب پهنه‌بندی علمی صورت گرفته به وضوح نشان‌دهنده اختلاف فضایی فقر در محدوده شهر کامیاران است.

چارچوب نظری

تعریف فقر، به‌رغم درک نسبتاً ملموس آن، آسان نیست، زیرا فقر مقوله‌ای چندبعدی است. بر همین مبنا، بین فقر مطلق و فقر نسبی، فقر شهری و فقر روستایی، فقر اقتصادی، معیشتی و فقر اجتماعی فرهنگی، فقر درآمدی و فقر قابلیت‌ی و... تمایز و تفاوت قائل می‌شوند.

تعریفی از فقر که دربردارنده مفهومی فراگیر برای تمام شرایط باشد و در طول زمان ثابت بماند، امکان‌پذیر نیست، زیرا فقر مفهومی نسبی است که با شرایط زمانی و مکانی تعریف می‌شود (مجید خامنه و محمدی، ۱۳۸۴: ۱۳۷). فقر هنگامی در یک جامعه بروز می‌کند که برخی افراد از سطح معینی از رفاه که طبق معیارهای آن جامعه حداقل معقول تلقی می‌شود، برخوردار نباشند (رضایی و همکارانش، ۱۳۹۳: ۶۸۰). بدین ترتیب ممکن است در یک کشور محرومیت از امکاناتی که برای حیات ضروری است، فقر تلقی شود و در کشوری دیگر، فقر به معنای محرومیت نسبی از شرایط و امکانات یک زندگی معقول در آن کشور به حساب آید (پیرایی و شفیع، ۱۳۸۰: ۳۶). برنامه سازمان ملل، فقر را در کیفیت زندگی تعریف کرده است و برای آن سه شاخص اندازه کافی درآمد، بهداشت و آموزش را برمی‌شمارد (روستایی و همکاران، ۱۳۹۱: ۱۴۳). در گزارش توسعه جهانی بانک جهانی مبارزه با فقر، فقر چیزی فراتر از نابرابری درآمد یا توسعه پایین انسانی است؛ فقر همان آسیب‌پذیری، نبود قدرت و ابزار عقیده است (بانک جهانی، ۱۳۸۸: ۲۸). وارتن، جمع‌بندی مناسبی از انواع تعاریف فقر شامل تعریف اقتصادی، تعریف مشارکتی و فقر قابلیت‌ی بیان کرده است (وارتن^۱، ۱۹۹۵: ۱۲).

همان گونه که ذکر شد، فقر شهری یک پدیده چندبعدی است و عوامل متعددی را علاوه بر شاخص‌های استاندارد سطح درآمد و سرانه تولید ناخالص داخلی^۱ شامل می‌شود. بانک جهانی به پنج بعد فقر اشاره می‌کند: فقر درآمدی، فقر بهداشت، فقر تعلیم و تربیت، ناامنی در تصرف مسکن و ناامنی شخصی و ناتوانی (بانک جهانی^۲، ۲۰۱۰: ۲). هریک از این ابعاد، شاخص‌هایی را در برمی‌گیرند. با استخراج این شاخص‌ها می‌توان به ترسیم نقشه فقر پرداخت. نقشه فقر اساساً نیمرخ جغرافیایی از فقر است که نشان می‌دهد در کدام بخش‌های یک کشور فقر وجود دارد (هانتسچل^۳ و همکارانش، ۱۹۹۸: ۱۴۷). اینچنین نقشه‌هایی می‌توانند نقش مهمی در هدایت چگونگی اختصاص سرمایه‌های عمومی برای کاهش فقر داشته باشند (کوودول^۴ و همکارانش، ۲۰۰۲: ۴۱). از طرف دیگر فرایند ترسیم فقر به طور مختصر عبارت‌اند از: تعریف هدف و استفاده مورد انتظار از ترسیم، انتخاب شاخص‌های فقر و رفاه انسانی (شولر^۵، ۲۰۰۴: ۴۸)، انتخاب داده‌های اولیه، روش‌های نقشه‌سازی فقر انتخاب روشی برای محاسبه، برآورد، یا نمایش شاخص فقر برای ناحیه جغرافیایی، تصمیم‌گیری برای شمار واحدها برای نقشه نهایی (تجزیه) برای ارائه داده‌های فقر، تولید و توزیع نقشه‌ها، نظارت مصرف و بازخورد (داویس^۶، ۲۰۰۳: ۵).

مکاتب مختلف رویکردهایی را در تحلیل فقر شهری عنوان داشته‌اند که در زیر بدان پرداخته می‌شود:

نظریه نئوکلاسیک

از دهه ۱۹۶۰ به بعد، با احیای مکتب نئوکلاسیک و ایجاد مکتب پولی، نظام سرمایه‌داری لیبرال جانی تازه گرفت. گروهی از طرفداران مکتب نئوکلاسیک، در دهه‌های اخیر، از توزیع مجدد درآمد به نفع فقیران جانب‌داری می‌کنند؛ اما اغلب آن‌ها مدعی‌اند سیستم قیمت‌ها خود موجب گسترش فرصت‌های شغلی و افزایش درآمد فقیران خواهد شد. اقتصاددانان مکتب پولی، در اصول با نئوکلاسیک‌ها خویشاوندی نزدیک دارند؛ اما اغلب با چشم‌پوشی از موضوع توزیع درآمد، آرزو می‌کنند این موضوع هرگز مطرح نشود. آن‌ها با این ادعا که فلاسفه درباره ماهیت توزیع بهینه درآمد توافق ندارند، نتیجه می‌گیرند که از کارشناس اقتصادی کاری ساخته نیست و بهتر است همه چیز را به حال خود بگذارند (فراهانی فرد، ۱۳۸۴).

1. Gross Domestic Product
2. World Bank
3. Hentschel
4. Coudouel
5. Schuler
6. Davis

دیدگاه کلاسیک عمدتاً فقر را بر مبنای کافی نبودن درآمد فرد یا خانوار بررسی و تحلیل می‌کند. تعیین خط فقر از این دیدگاه ناشی شده است که بر اساس آن یک حداقلی از میزان درآمد برای تأمین نیازهای معیشتی فرد و خانوار مشخص می‌شود. سپس با توجه به محاسبه خط فقر، خانوارهایی که کل درآمدشان از آن کمتر باشد، فقیر محسوب می‌شوند. با توجه به نقاط ضعف این رویکرد در ارائه تصویر جامعی از فقر و ابعاد آن، آمارتیا سن، برنده جایزه نوبل در سال ۱۹۹۸، رویکرد قابلیت را در تعریف فقر بیان کرد. در این تعریف فقر به معنای محرومیت از قابلیت در نظر گرفته می‌شود (سن، ۱۳۸۲: ۲۱).

از این دیدگاه، ملاک تشخیص فقر، دستیابی به کارکردهای مطلوب و ارزشمند هر فردی در زندگی است؛ مانند تغذیه کافی، برخورداری از خدمات بهداشتی، دسترسی به آموزش و پرورش، مشارکت در تصمیم‌گیری‌های اجتماعی و ... مجموع این کارکردها، قابلیت‌های افراد را تشکیل می‌دهد (سن، ۲۰۰۱: ۲۴).

دیدگاه بوم‌شناسی (اکولوژی) شهری

جانب‌داران این دیدگاه، فقر در نواحی شهری نظیر گتوها را به پستی ژن ساکنان آن نواحی نسبت داده‌اند. نظریه‌پردازان این گروه معتقدند حتی اگر گروه‌های مهاجر قومی و نژادی دیگری نیز در این محله‌ها ساکن شوند، این نواحی باز هم فقیر باقی خواهد ماند؛ بنابراین مشکل این محله‌های فقیرنشین، نواحی خاص آن‌هاست، نه افرادی که در این نواحی ساکن‌اند (افروغ، ۱۳۷۷).

دیدگاه رادیکال

در دیدگاه رادیکال، فقر به طور ریشه‌ای ناشی از اوضاع ساختار اقتصاد سیاسی است که در ارتباط‌های اجتماعی و سیاسی و اقتصادی متبلور می‌شود. بر اساس این دیدگاه، مشارکت همگانی و حرکت برای آزادی، دموکراسی، رفاه و عدالت، زمینه را برای به قدرت رسیدن دولت‌هایی با سوگیری توسعه همگانی و مهار ریشه‌ای فقر فراهم می‌آورد (رئیس دانا، ۱۳۷۹). جغرافیای رادیکال، با بهره‌گیری از سنت انتقادی رادیکال، نقدی محکم بر تفکرات جغرافیدانان لیبرال اروپایی و آمریکایی وارد می‌سازد؛ چرا که نتوانسته‌اند مسائل جغرافیایی را اساسی ریشه‌یابی کنند (شکوئی، ۱۳۸۲). امروزه، به علت معضلاتی مانند فقر، بیماری، بیکاری و

آلونک‌نشینی در جهان سوم، نظریات اجتماعی ارائه‌شده درباره شهرنشینی و شهرگرایی، از رادیکالیسم تأثیر بیشتری می‌پذیرد (شکوئی، ۱۳۷۳). جانب‌داران این دیدگاه، با بررسی ساختارهایی که فقر را به وجود می‌آورد، درصدد مقابله ریشه‌ای با مسائل پدیدآورنده فقرند.

نظریه کارکردگرایی

کارکردگرایی نظریه‌ای کاملاً محافظه‌کارانه محسوب می‌شود. این نظریه، در تحلیل آسیب‌های اجتماعی، ضمن پذیرش وضع موجود با هنجارهای حاکم، دشواری‌ها و آسیب‌های اجتماعی را ناشی از مشکلات افراد قلمداد می‌کند. به همین دلیل، مثلاً در تحلیلی از تأثیر فقر بر رشد و شیوع بیشتر آسیب‌های اجتماعی، مشکل را عمدتاً متوجه فقر فرهنگی می‌داند. فقر فرهنگی به معنای مجموعه عواملی همچون بی‌سوادی یا کم‌سوادی والدین، تمایل نداشتن به استفاده از امکانات متوسط زندگی شهری و ... است؛ بنابراین به وضعیت اجتماعی در محله‌های فقیرنشین و توزیع ناعادلانه امکانات در شهر و روستا توجه چندانی نمی‌کند (مدنی، ۱۳۷۹).

دیدگاه اقتصاد سیاسی

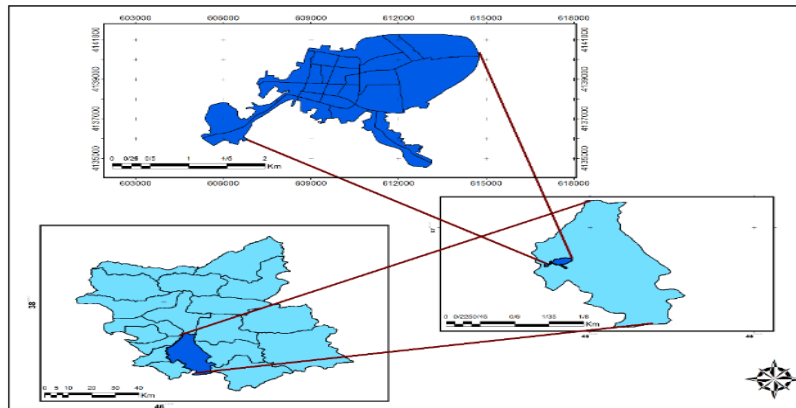
اقتصاد سیاسی، متمرکز بر ارتباط متقابل بین سیاست و اقتصاد است. بر مبنای نظر تودارو (۱۹۸۹)، مفهوم اقتصاد سیاسی با تأکید بر نقش قدرت به ویژه قسمتی از قدرت که در تصمیم‌گیری‌های اقتصادی دخالت دارد، مشخص می‌شود (لحداری^۱، ۲۰۱۲). دیدگاه اقتصاد سیاسی شهری در اوایل دهه ۱۹۷۰، به عنوان نقدی بر دیدگاه بوم‌شناسی مطرح شد. در این دیدگاه، محققان شهری، به توزیع ثروت و قدرت در شهر توجه کردند و معتقدند بهترین زمین‌های شهر و بیشترین دسترسی به خدمات شهری، متعلق به ثروتمندان است. به اعتقاد آن‌ها عوامل تعیین‌کننده ساختار شهر، تعقیب منافع مادی ثروتمندان و کنش سیاسی دولت است. این رهیافت، بر نقش سرمایه‌داری، نظم اقتصاد بین‌المللی، انباشت و تمرکز ثروت و قدرت، روابط بین طبقات اجتماعی و نقش دولت تأکید دارد. نقطه مشترک تمام نظریه‌پردازان اقتصاد سیاسی این است که همه بر نقش کنش انسانی و به خصوص بر نقش سرآمدان اقتصادی و قدرتمندان سیاسی تأکید دارند. اقتصاد سیاسی تأکید دارد تحلیل مسائل شهری مستلزم آن است که محقق، حوادث شهر را به تغییرات، اقتصادی و سیاسی حادث در جهان مربوط کند و در چارچوب این تغییرات، به تحلیل شهر بپردازد (شارع پور، ۱۳۹۱).

دوگانگی را می‌توان مشخصه غالب شهرهای جهان سوم دانست. دوگانگی در ابعاد اقتصادی، کالبدی و ...، نتیجه این دوگانگی در قالب توده‌های فقر و غنا در اغلب شهرهای جهان‌سومی به چشم می‌خورد. این دوگانگی فارغ از نوع آن، در مهاجرت‌های روستا-شهری ریشه دارد که در نتیجه سیاست‌های تمرکزگرایی به وقوع پیوسته است. سیاست‌های بین‌المللی و ملی را می‌توان عاملی بر این پدیده دانست. پس لازم است در پرداختن به این موضوع با رویکرد اقتصاد سیاسی پیش رفت و بر اساس آن به تحلیل پرداخت.

روش تحقیق

با توجه به مطالعات تجربی انجام‌گرفته، می‌توان دریافت فقر پدیده‌ای چندبعدی تعریف و برای سنجش و تحلیل آن شاخص‌ها و مؤلفه‌های مختلفی بیان شده است. پژوهش حاضر از سه دسته شاخص اقتصادی، اجتماعی و کالبدی برای سنجش فقر شهری سود جسته است. انتخاب این شاخص‌ها ریشه در نظریات موجود دارد. نظریه نئوکلاسیک ریشه مسئله را در درآمد و توان مالی می‌داند. همان‌گونه که دیدگاه اکولوژیکی، ویژگی‌های فیزیکی (کالبدی) را در شکل‌گیری گستره‌های فقر دخیل می‌داند و نظریه کارکردگرایی بر فرهنگ و اجتماع تأکید دارد. از این رو انتخاب شاخص‌های مختلف با هدف جامع‌نگری در شناسایی پهنه‌های فقر انجام شده است.

شهرستان مراغه با مختصات جغرافیایی ۴۵ درجه و ۳۰ دقیقه تا ۴۶ درجه و ۳۷ دقیقه طول شرقی و ۳۶ درجه و ۵۲ دقیقه تا ۳۷ درجه و ۳۸ دقیقه عرض شمالی در جنوب غرب استان آذربایجان شرقی واقع شده است و یکی از ۲۰ شهرستان این استان محسوب می‌شود. مساحت آن در حدود ۴۱۴۶/۳ کیلومتر مربع است که حدود ۸/۸ درصد از کل مساحت استان را در برمی‌گیرد. شهرستان مراغه از شمال به شهرستان تبریز؛ از شرق به شهرستان‌های بستان‌آباد، هشترود و چاراویماق؛ از غرب به شهرستان‌های اسکو، عجب‌شیر، بناب و ملکان؛ و از جنوب به استان آذربایجان غربی محدود می‌شود. شهرستان مراغه دو بخش مرکزی و خراجو دارد که شامل دو شهر، شش دهستان و ۱۶۶ آبادی دارای سکنه است. شهرهای مراغه و خراجو نقاط شهری این شهرستان‌اند و شهر مراغه به عنوان مهم‌ترین نقطه شهری و مرکز شهرستان محسوب می‌شود. مسیر راه‌آهن تهران- تبریز از مجاورت این شهر عبور می‌کند (مهندسین مشاور نقش محیط، ۱۳۹۰: ۹).



شکل ۱. محدوده مورد مطالعه

رویکرد کلی حاکم بر پژوهش را می‌توان در زمره دیدگاه اقتصاد سیاسی دانست. پژوهش حاضر از نظر هدف در دسته پژوهش‌های کاربردی- توسعه‌ای قرار می‌گیرد که با روش توصیفی- تحلیلی انجام گرفته است. جامعه آماری پژوهش، بلوک‌های مسکونی شهر مراغه بوده و مأخذ اسناد شاخص‌های مورد استفاده، داده‌های بلوک‌های آماری سرشماری عمومی و نفوس مسکن ۱۳۹۰ و نقشه‌های GIS معاونت برنامه‌ریزی استان آذربایجان شرقی است. برای ارزیابی موضوعات قابل بررسی در مقوله سنجش فقر و خصیصه‌های تأثیرگذار بر آن و برای نیل به اهداف پژوهش، ۱۸ شاخص در قالب سه دسته مؤلفه اجتماعی، اقتصادی و کالبدی انتخاب سپس با استفاده از روش کوپراس به رتبه‌بندی محلات شهر بر اساس شاخص‌های فوق و ترسیم نقشه توزیع فضایی فقر در شهر مراغه اقدام شده است.



شکل ۲. ابعاد و شاخص‌های فقر شهری

مدل کوپراس

مدل‌های تصمیم‌گیری چندمعیاره^۱ که اغلب مدل‌های تصمیم‌گیری چندهدفه و مدل‌های تجزیه و تحلیل چندمعیاره نامیده می‌شوند، مجموعه‌ای از روش‌هایی است که به تصمیم‌گیرندگان اجازه می‌دهد با در نظر گرفتن مجموعه‌ای از معیارها (اغلب متضاد) به انتخاب، رتبه‌بندی، مرتب کردن و یا توصیف مجموعه‌ای از گزینه‌ها در فرایند تصمیم‌گیری بپردازد (چاندراس^۲ و همکارانش، ۲۰۰۵: ۲۳۴). در اکثر مدل‌های چندمعیاره، برای ارزیابی اهمیت نسبی معیارهای مختلف به ارائه وزن کمی برای آن‌ها نیازمندیم (چینگ^۳، ۲۰۰۵: ۶). همه مدل‌های تصمیم‌گیری چندمعیاره سه مرحله یا گام به شرح زیر دارند: تعیین کردن گزینه‌ها و معیارهای مناسب، اندازه‌گیری مقادیر اهمیت نسبی هر معیار و تأثیرات این گزینه‌ها بر روی معیارها و فرایند محاسبه مقادیر عددی برای تعیین رتبه هر یک از گزینه‌ها (کرکشلو^۴ و همکارانش، ۲۰۰۹: ۴۰۶). برای تصمیم‌گیری‌های چندشاخصه، مدل‌های خاص بسیاری ارائه شده‌اند که هرکدام از آن‌ها مزایا و محدودیت‌هایی دارند (پور طاهری و همکاران، ۱۳۹۰: ۳۷). مهم‌ترین ویژگی که باعث برتری مدل تصمیم‌گیری کوپراس نسبت به سایر مدل‌های تصمیم‌گیری می‌شود این است که می‌تواند درجه اهمیت هر گزینه را تخمین بزند و آن را بر اساس درصد نشان دهد که تا چه اندازه یک گزینه بهتر یا بدتر است و از این لحاظ مقایسه کاملی را میان گزینه‌ها انجام دهد (مولینر^۵ و همکارانش، ۲۰۱۲: ۵).

مراحل روش کوپراس،

گام اول: تشکیل ماتریس وضع موجود؛

گام دوم: محاسبه وزن هر یک از معیارها بر اساس روش وزن دهی آنتروپی شانون؛

$$E = -k \sum_{i=1}^n [p_i \times \ln p_i]$$

گام سوم: نرمالیزه کردن ماتریس تصمیم‌گیری با استفاده از تابع:

$$d_{ij} = \frac{q_i}{\sum_{j=1}^n x_{ij}} x_{ij}$$

که در اینجا q_i وزن شاخص i ام، x_{ij} مقدار گزینه i ام،

1. MCDM
2. Chandra Das
3. Cheng
4. Karakasoglu
5. Mulliner

d_{ij} مقدار نرمالیزه شده گزینه i ام در شاخص J ام و $\sum_{j=1}^n x_{ij}$ مجموع شاخص‌های J ام برای گزینه i ام است.

گام چهارم: محاسبه مجموع وزن معیار نرمالیزه شده است که در آن مجموع معیارهای نرمالیزه شده وزنی توصیف‌کننده گزینه‌ها، یعنی J ام است که محاسبه شده است. گزینه‌هایی که به وسیله معیارهای مثبت محاسبه می‌شوند S_{+j} و گزینه‌هایی که به وسیله معیارهای منفی محاسبه می‌شوند S_{-j} می‌گویند.

مجموع S_j^+ و S_j^- بر اساس فرمول زیر محاسبه می‌شوند:

$$S_j^+ = \sum_{zi} =^+ dij$$

$$S_j^- = \sum_{zi} =^- dij$$

گام پنجم: رتبه‌بندی مقایسه‌ای گزینه‌ها است که بر اساس معیارهای مثبت (+) و منفی (-) محاسبه می‌شود. اهمیت نسبی Q_j از هر گزینه A_j بر زیر طبق فرمول زیر محاسبه می‌شود:

$$Q_j = S_j^+ + \frac{S_{\min}^- \sum_j^n = 1 S_j^- x}{S_j^- \sum_j^n = 1 \frac{S_{\min}^-}{S_j^-}} = S_j^+ + \frac{\sum_j^n = 1 S_j^-}{S_j^- \sum_j^n = 1 \frac{1}{S_j^-}} + \dots$$

گام ششم: محاسبه Q_j

اولویت‌بندی گزینه‌ها بر اساس مقدار Q_j انجام می‌شود که در این مرحله محاسبه می‌شود. هر چه مقدار Q_j بزرگ‌تر باشد، نشان‌دهنده رتبه بالاتر گزینه در اولویت‌بندی است. در اینجا گزینه ایده‌آل یا گزینه با بهترین حالت ممکن همیشه بالاترین مقدار را دارد (کوماردای، ۲۰۱۱، ۵۷۱).

گام هفتم: مرحله نهایی مشخص کردن گزینه با بهترین وضعیت در بین معیارها است. با افزایش یا کاهش رتبه هر گزینه درجه اهمیت آن گزینه نیز افزایش یا کاهش می‌یابد. گزینه‌هایی که بهترین وضعیت را به لحاظ معیارها داشته‌اند، با بالاترین درجه اهمیت N_j مشخص می‌شوند. N_j برابر با ۱۰۰ درصد است. مقدار کلی درجه اهمیت هر معیار از ۰ تا ۱۰۰ درصد متغیر است و در میان این دامنه بهترین و بدترین گزینه تعیین می‌شود. درجه اهمیت هر N_j از گزینه A_j بر اساس فرمول زیر محاسبه می‌شود:

$$N_j = \frac{Q_j}{Q_{\max}} \times 100$$

$$N_j = \frac{0.203}{0.204} \times 100 = 99.34$$

Qz درجه اهمیت هر گزینه است و Q_{max} بالاترین مقداری است که گزینه ایده آل به خود اختصاص داده است (آنتوکوین^۱ و همکارانش، ۲۰۱۱: ۳۲۲).

یافته‌های تحقیق

در این پژوهش برای شناسایی و توزیع فضایی فقر در شهر مراغه، پس از مرور ادبیات پژوهش و نظر کارشناسان، در نهایت ۱۸ شاخص انتخاب شد. شاخص‌های منتخب به تفکیک محلات به شرح جدول ۱ است. شاخص اقتصادی: ضریب بیکاری، ضریب بیکاری مردان، ضریب بیکاری زنان، بار تکفل، ضریب اشتغال، بار تکفل خالص، نسبت وابستگی، بار اقتصادی، درصد فعالیت عمومی. شاخص اجتماعی: درصد باسوادی، بعد خانوار، جوانی جمعیت، نرخ سالخوردگی، اشتغال به تحصیل، اشتغال به تحصیل زنان. شاخص کالبدی: سرانه مسکونی، تراکم خانوار در واحد مسکونی، تراکم نفر در واحد مسکونی.

جدول ۱. شاخص‌های شناسایی فقر شهری در مراغه (مأخذ: یافته‌های محقق، ۱۳۹۵)

نواحی	محلات	بعد خانوار	درصد باسوادی	نسبت جوانی جمعیت	نرخ سالخوردگی	درصد اشتغال به تحصیل	زنان باسواد	ضریب بیکاری	بیکاری مردان	ضریب بیکاری زنان	بار تکفل
ناحیه ۱	۱-۱	۳/۶۷	۴۰/۸۶	۰/۳۳	۰/۰۸	۲۴/۴۰	۰/۸۲	۴/۰۶۳	۰/۰۵۵	۰/۰۲۷	۰/۳۶
	۱-۲	۳/۲۶	۷۷/۵۸	۰/۳۲	۰/۱۳	۱۹/۹۰	۰/۷۳	۶/۳۳۲	۰/۰۹۵	۰/۰۳۷	۰/۴۴
	۱-۳	۳/۶۷	۸۱/۲۸	۰/۴۷	۰/۰۹	۲۶/۲۰	۰/۷۸	۴/۳۸۷	۰/۰۶۹	۰/۰۲۵	۰/۳۵
	۱-۴	۴/۰۹	۸۱/۲۱	۰/۳۵	۰/۰۶	۱۸/۶۸	۰/۷۷	۲/۴۳۱	۰/۰۳۰	۰/۰۲۰	۰/۳۰
ناحیه ۲	۲-۱	۳/۴۱	۸۵/۳۳	۰/۳۱	۰/۰۸	۱۹/۸۱	۰/۸۲	۴/۷۹۹	۰/۰۶۶	۰/۰۳۳	۰/۳۴
	۲-۲	۳/۳۲	۷۸/۰۳	۰/۳۱	۰/۱۱	۱۹/۴۷	۰/۷۴	۶/۰۱۸	۰/۰۸۵	۰/۰۴۰	۰/۴۳
	۲-۳	۳/۶۶	۷۴/۵۸	۰/۴۴	۰/۰۸	۱۸/۹۱	۰/۷۱	۷/۳۷۲	۰/۱۱۰	۰/۰۴۲	۰/۴۰
ناحیه ۳	۳-۱	۳/۴۴	۷۹/۶۰	۰/۳۴	۰/۱۱	۲۲/۱۵	۰/۷۵	۲/۹۰۵	۰/۰۳۵	۰/۰۲۴	۰/۴۱
	۳-۲	۳/۷۴	۷۴/۴۱	۰/۳۷	۰/۰۹	۲۱/۱۵	۰/۷۰	۴/۳۶۳	۰/۰۶۶	۰/۰۲۵	۰/۳۸
	۳-۳	۳/۸۲	۷۴/۱۹	۰/۳۶	۰/۰۸	۱۹/۷۸	۰/۶۹	۲/۴۲۱	۰/۰۴۰	۰/۰۰۹	۰/۳۹
ناحیه ۴	۴-۱	۳/۸۷	۷۲/۵۱	۰/۳۳	۰/۰۶	۱۷/۹۵	۰/۶۸	۵/۵۷۱	۰/۰۹۱	۰/۰۲۳	۰/۴۴
	۴-۲	۴/۱۴	۷۲/۳۷	۰/۳۸	۰/۰۵	۲۱/۵۷	۰/۶۸	۷/۸۳۳	۰/۱۱۳	۰/۰۴۶	۰/۳۹
	۴-۳	۳/۳۷	۶۹/۷۹	۰/۳۵	۰/۰۴	۲۰/۰۱	۰/۶۵	۳/۶۷۹	۰/۰۵۴	۰/۰۲۱	۰/۴۹
	۴-۴	۴/۴۵	۷۴/۲۵	۰/۳۶	۰/۰۳	۲۰/۷۵	۰/۷۰	۶/۰۴۷	۰/۰۶۴	۰/۰۶۱	۰/۴۳
ناحیه ۵	۵-۱	۴/۱۲	۸۲/۸۳	۰/۳۴	۰/۰۳	۲۵/۲۶	۰/۷۹	۳/۷۹۱	۰/۰۴۶	۰/۰۳۳	۰/۳۶
	۵-۲	۴/۳۴	۷۰/۴۹	۰/۳۵	۰/۰۳	۲۰/۱۹	۰/۶۵	۰/۶۱۲	۰/۰۱۲	۰/۰۰۰	۰/۴۵
	۵-۳	۳/۹۸	۸۵/۹۱	۰/۳۴	۰/۰۲	۲۰/۴۴	۰/۸۱	۴/۸۳۳	۰/۰۶۲	۰/۰۴۰	۰/۳۵
ناحیه ۶	۶-۱	۳/۸۹	۸۴/۹۲	۰/۳۶	۰/۰۴	۲۳/۰۵	۰/۸۲	۸/۱۷۵	۰/۰۹۸	۰/۰۷۱	۰/۳۱
	۶-۲	۳/۸۵	۸۵/۰۶	۰/۳۶	۰/۰۳	۲۲/۸۲	۰/۸۳	۳/۹۱۲	۰/۰۵۱	۰/۰۳۱	۰/۲۹
	۶-۳	۳/۹۳	۸۵/۱۴	۰/۳۱	۰/۰۲	۲۱/۹۶	۰/۸۳	۶/۱۱۴	۰/۰۷۱	۰/۰۵۵	۰/۳۷
	۶-۴	۴/۰۰	۷۲/۴۰	۰/۳۲	۰/۰۳	۱۸/۴۳	۰/۷۱	۱۴/۸۹۰	۰/۱۶۳	۰/۱۴۳	۰/۴۶
ناحیه ۷	۷-۱	۳/۰۴	۷۹/۰۷	۰/۳۲	۰/۱۰	۲۰/۹۰	۰/۷۴	۵/۰۴۱	۰/۰۸۱	۰/۰۲۲	۰/۴۰
	۷-۲	۳/۶۸	۷۷/۴۵	۰/۴۰	۰/۰۹	۲۵/۴۲	۰/۷۳	۷/۰۹۷	۰/۰۸۱	۰/۰۶۵	۰/۳۴
	۷-۳	۳/۵۲	۸۵/۶۸	۰/۳۴	۰/۰۷	۲۲/۵۴	۰/۸۲	۲/۵۴۶	۰/۰۳۹	۰/۰۱۲	۰/۳۱
	۷-۴	۴/۱۲	۷۴/۱۵	۰/۴۰	۰/۰۵	۲۱/۳۶	۰/۶۹	۲/۶۷۱	۰/۰۴۷	۰/۰۱۷	۰/۳۶
	۷-۵	۴/۰۲	۷۲/۲۲	۰/۳۶	۰/۰۵	۲۰/۳۹	۰/۶۸	۳/۸۵۸	۰/۰۷۲	۰/۰۰۵	۰/۴۰

نواحی	محللات	ضرب اشتغال	بار تکفل خالص	نسبت وابستگی	بار اقتصادی	درصد فعالیت عمومی	سرانه مسکونی	تراکم خانوار در واحد مسکونی	تراکم نفر در واحد مسکونی
ناحیه ۱	۱-۱	۳۴/۸۱	۲/۰۹	۱/۱۵	۲/۴۹	۲۸/۶۲	۵۸/۵۱	۱/۱۵	۴/۲۱
	۱-۲	۳۸/۸۵	۲/۰۷	۱/۲۸	۲/۱۹	۳۱/۳۹	۴۱/۹۲	۱/۰۹	۳/۵۵
	۱-۳	۳۲/۸۹	۳/۱۰	۱/۱۹	۲/۶۱	۲۷/۶۷	۴۱/۳۲	۱/۱۲	۴/۱۰
	۱-۴	۳۴/۰۰	۲/۸۱	۰/۹۴	۲/۵۶	۲۸/۱۲	۳۶/۲۳	۱/۱۳	۴/۶۴
ناحیه ۲	۲-۱	۴۰/۱۲	۲/۳۵	۰/۹۷	۱/۹۹	۳۳/۴۵	۵۰/۴۲	۱/۱۴	۳/۸۷
	۲-۲	۳۹/۵۱	۲/۶۱	۱/۲۳	۲/۱۳	۳۱/۹۰	۴۵/۵۷	۱/۲۰	۳/۹۶
ناحیه ۳	۳-۱	۳۷/۸۵	۲/۷۱	۱/۱۵	۲/۴۵	۲۸/۹۹	۳۸/۷۱	۱/۱۷	۴/۰۱
	۳-۲	۳۸/۵۷	۲/۵۹	۱/۱۱	۲/۲۲	۳۱/۰۴	۲۷/۵۳	۱/۲۰	۴/۴۸
	۳-۳	۳۶/۷۳	۲/۷۹	۱/۱۳	۲/۵۵	۲۸/۱۴	۲۶/۷۳	۱/۱۷	۴/۴۸
ناحیه ۴	۴-۱	۴۲/۰۲	۲/۴۲	۱/۱۷	۲/۰۲	۳۳/۱۵	۳۹/۵۶	۱/۰۹	۴/۲۳
	۴-۲	۳۵/۲۴	۲/۹۳	۱/۳۲	۲/۲۲	۳۱/۰۹	۲۸/۴۷	۱/۱۲	۴/۶۵
	۴-۳	۴۴/۶۵	۲/۳۳	۱/۱۷	۲/۰۷	۳۲/۵۲	۲۹/۹۶	۱/۱۰	۴/۸۰
	۴-۴	۳۸/۸۶	۲/۶۹	۱/۲۷	۲/۱۹	۳۱/۳۴	۳۱/۱۰	۱/۰۹	۴/۸۵
ناحیه ۵	۵-۱	۳۹/۱۰	۲/۴۸	۱/۰۲	۲/۱۷	۳۱/۵۱	۴۹/۰۲	۱/۰۸	۴/۴۶
	۵-۲	۴۸/۴۴	۱/۹۹	۰/۹۴	۱/۹۶	۳۳/۸۱	۳۸/۹۴	۱/۰۹	۴/۷۱
	۵-۳	۳۹/۷۸	۲/۳۸	۰/۹۹	۲/۰۲	۳۳/۱۵	۶۱/۵۶	۱/۰۳	۴/۱۱
ناحیه ۶	۶-۱	۳۶/۰۸	۲/۶۲	۱/۰۷	۱/۹۵	۳۳/۹۰	۵۴/۲۳	۱/۱۷	۴/۵۴
	۶-۲	۳۷/۳۹	۲/۴۵	۰/۸۸	۲/۱۳	۳۱/۹۸	۴۹/۴۸	۱/۱۹	۴/۵۹
	۶-۳	۳۸/۷۵	۲/۵۴	۱/۱۲	۲/۰۶	۳۲/۶۸	۴۰/۲۶	۱/۰۴	۴/۰۹
	۶-۴	۳۷/۶۰	۲/۸۸	۱/۶۲	۱/۷۸	۳۵/۹۸	۶۱/۹۵	۱/۱۱	۴/۴۵
ناحیه ۷	۷-۱	۳۸/۹۱	۲/۶۰	۱/۱۶	۲/۱۹	۳۱/۳۵	۴۵/۲۲	۱/۱۹	۴/۰۶
	۷-۲	۳۴/۴۳	۲/۸۹	۱/۲۰	۲/۲۳	۳۰/۹۷	۳۲/۹۴	۱/۲۰	۴/۴۰
	۷-۳	۳۵/۸۹	۲/۶۴	۰/۹۲	۲/۴۰	۲۹/۴۵	۵۵/۱۰	۱/۲۳	۴/۳۲
	۷-۴	۳۶/۴۹	۲/۷۳	۱/۰۶	۲/۴۷	۲۸/۷۹	۳۳/۴۴	۱/۱۱	۴/۵۹
	۷-۵	۳۵/۲۱	۲/۹۸	۱/۲۵	۲/۵۸	۲۷/۹۰	۴۳/۳۶	۱/۱۰	۴/۴۳

وزن‌های محاسبه‌شده از طریق مدل آنتروپی شانون برای هر یک از شاخص‌ها در جدول ۲ آورده شده است، که بیشترین وزن‌ها به ترتیب ضریب بیکاری زنان، نرخ سالخوردگی، ضریب بیکاری مردان و ضریب بیکاری و کمترین وزن نیز به شاخص تراکم خانوار در واحد مسکونی تعلق دارد؛ در واقع می‌توان گفت متغیرهای اقتصادی و اجتماعی سهم بالاتری دارند.

جدول ۲. وزن شاخص‌های محاسبه‌شده از طریق مدل آنتروپی

بعد خانوار	درصد باسوادی	درصد جمعیت جوانی	نرخ سالخوردگی	درصد اشتغال به تحصیل	زنان باسواد	ضریب بیکاری	ضریب بیکاری مردان	ضریب بیکاری زنان
۰,۰۰۵۲۳۶	۰,۰۰۳۵۲۶	۰,۰۰۳۸۴۵	۰,۱۸۱۳۷۷	۰,۰۰۷۵۲۶	۰,۰۰۴۵۳۸	۰,۱۵۴۸۲۵	۰,۱۵۸۶۱۵	۰,۳۸۰۵۷۲
بار تکفل	ضریب اشتغال	بار تکفل خالص	نسبت وابستگی	بار اقتصادی	درصد فعالیت عمومی	سرانه مسکونی	تراکم خانوار در واحد مسکونی	تراکم نفر در واحد مسکونی
۰,۰۱۳۴۳۶	۰,۰۰۵۳۸۱	۰,۰۰۶۲۴۲	۰,۰۱۲۷۵۰	۰,۰۰۷۹۳۰	۰,۰۰۳۷۱۸	۰,۰۴۵۲۷۴	۰,۰۰۱۵۰۶	۰,۰۰۳۷۰۲

مأخذ: یافته‌های محقق، ۱۳۹۵.

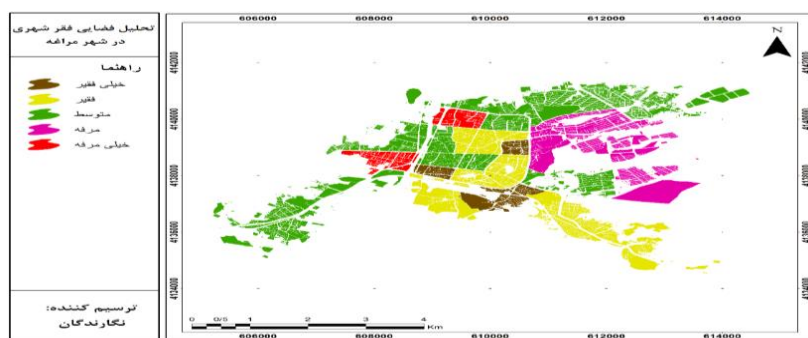
مرحله نهایی مشخص کردن گزینه‌ای است که بهترین وضعیت را در بین معیارها دارد. با افزایش یا کاهش رتبه هر گزینه درجه اهمیت آن گزینه نیز افزایش یا کاهش می‌یابد. مقدار کلی درجه اهمیت هر معیار از ۰ تا ۱ متغیر است و در میان این دامنه بهترین و بدترین گزینه تعیین می‌شود.

جدول ۳. رتبه‌بندی محلات شهر بر اساس مدل کوپراس

رتبه	NJ(0/0)	Qj	Sj-	Sj+	محلات	نواحی
۲	۰٫۹۱۳۶	۰٫۰۱۷۸	۰٫۰۰۳۰	۰٫۰۱۳۵	۱-۱	ناحیه ۱
۱۹	۰٫۳۵۴۳	۰٫۰۱۴۱	۰٫۰۰۴۸	۰٫۰۱۱۴	۱-۲	
۱۴	۰٫۴۸۶۱	۰٫۰۱۵۱	۰٫۰۰۳۵	۰٫۰۱۱۴	۱-۳	
۷	۰٫۶۷۵۲	۰٫۰۱۶۵	۰٫۰۰۲۳	۰٫۰۱۰۸	۱-۴	
۱۰	۰٫۵۸۴۳	۰٫۰۱۶۱	۰٫۰۰۳۵	۰٫۰۱۳۳	۲-۱	ناحیه ۲
۱۷	۰٫۳۶۹۱	۰٫۰۱۴۸	۰٫۰۰۴۵	۰٫۰۱۱۹	۲-۲	
۲۵	۰٫۲۸۱۰	۰٫۰۱۱۸	۰٫۰۰۵۷	۰٫۰۰۹۶	۲-۳	
۹	۰٫۵۹۰۱	۰٫۰۱۶۲	۰٫۰۰۲۵	۰٫۰۱۱۱	۳-۱	ناحیه ۳
۲۲	۰٫۳۱۸۳	۰٫۰۱۲۸	۰٫۰۰۳۸	۰٫۰۰۹۳	۳-۲	
۱۸	۰٫۳۵۶۲	۰٫۰۱۴۷	۰٫۰۰۲۴	۰٫۰۰۹۴	۳-۳	
۲۰	۰٫۳۳۵۲	۰٫۰۱۴۱	۰٫۰۰۴۳	۰٫۰۱۱۲	۴-۱	ناحیه ۴
۲۶	۰٫۲۶۴۹	۰٫۰۱۱۴	۰٫۰۰۶۳	۰٫۰۰۹۴	۴-۲	
۲۱	۰٫۳۲۱۳	۰٫۰۱۳۸	۰٫۰۰۳۲	۰٫۰۰۹۷	۴-۳	
۲۳	۰٫۳۰۸۷	۰٫۰۱۲۴	۰٫۰۰۴۹	۰٫۰۰۹۸	۴-۴	
۳	۰٫۷۹۶۲	۰٫۰۱۶۸	۰٫۰۰۲۸	۰٫۰۱۴۲	۵-۱	ناحیه ۵
۶	۰٫۶۸۴۵	۰٫۰۱۶۷	۰٫۰۰۲۹	۰٫۰۱۳۳	۵-۲	
۵	۰٫۷۵۹۲	۰٫۰۱۷۶	۰٫۰۰۳۳	۰٫۰۱۳۷	۵-۳	
۸	۰٫۶۴۸۰	۰٫۰۱۶۳	۰٫۰۰۳۶	۰٫۰۱۳۸	۶-۱	ناحیه ۶
۴	۰٫۷۶۵۶	۰٫۰۱۶۹	۰٫۰۰۲۲	۰٫۰۱۱۱	۶-۲	
۱۵	۰٫۴۶۸۱	۰٫۰۱۵۰	۰٫۰۰۳۲	۰٫۰۱۱۰	۶-۳	
۱۶	۰٫۴۵۳۵	۰٫۰۱۵۰	۰٫۰۰۹۶	۰٫۰۱۳۷	۶-۴	
۱۳	۰٫۵۱۸۰	۰٫۰۱۵۲	۰٫۰۰۳۸	۰٫۰۱۱۹	۷-۱	ناحیه ۷
۲۴	۰٫۲۸۸۳	۰٫۰۱۲۴	۰٫۰۰۵۵	۰٫۰۱۰۰	۷-۲	
۱	۰٫۹۳۳۵	۰٫۰۱۹۵	۰٫۰۰۲۰	۰٫۰۱۳۲	۷-۳	
۱۲	۰٫۵۳۶۶	۰٫۰۱۵۶	۰٫۰۰۲۵	۰٫۰۱۰۵	۷-۴	
۱۱	۰٫۵۴۳۵	۰٫۰۱۶۰	۰٫۰۰۳۳	۰٫۰۱۲۱	۷-۵	

مأخذ: یافته‌های محقق، ۱۳۹۵

برای تحلیل فضایی وضعیت فقر شهری در محلات شهر مراغه از سیستم اطلاعات جغرافیایی (GIS) بهره گرفته شده است. از آنجایی که نقشه را می‌توان به عنوان وسیله‌ای مناسب برای نمایش فضایی هر عاملی، به خصوص وضعیت فضایی آن (با توجه به هدف این پژوهش) انتخاب کرد و با توجه به اینکه یکی از اصول برنامه‌ریزی جغرافیایی است (صیدایی و همکاران، ۱۳۸۹: ۱۷)، لذا نرم‌افزار GIS به عنوان ابزاری مناسب برای مدیریت، تحلیل و پردازش اطلاعات و آمار در حمایت از عملکرد برنامه‌ریزی شناخته شده است. بر این اساس با استفاده از نرم‌افزار GIS سطح‌بندی محلات شهر مراغه، برای تحلیل فضایی وضعیت فقر شهری در محیط GIS در سطح شهر در سه گروه نشان داده و جایگاه هر یک از محلات مورد مطالعه از منظر فقر شهری مشخص شده است.



شکل ۳. تحلیل فضایی فقر شهر در مراغه

نتیجه‌گیری

در کشورهای مبتنی بر اقتصاد بازار آزاد، رقابت اصلی‌ترین محرک زندگی اقتصادی است. در این رقابت، اقلیت قوی‌تر بیشترین بهره را می‌برند و اکثریت یا به سطح متوسطی از رفاه دست پیدا می‌کنند یا در رقابت سرمایه‌داری بازمی‌مانند و دچار محرومیت می‌شوند. فقر اقتصادی و توزیع و تمرکز جغرافیایی نابرابر ثروت در کشورهای در حال توسعه، به منظور برخورداری از فرصت‌های اشتغال، درآمد خدمات بیشتر و امید به آینده‌ای بهتر، سبب مهاجرت گسترده جمعیت از حواشی فقر به سوی مراکز ثروت شده است. در این فرایند، مهاجران در شهرها، به دلیل عدم توان و جذب اقتصادی در متن و زندگی فضای داخلی شهرها، در حواشی و پیرامون آن‌ها به صورت غیر رسمی اسکان می‌یابند؛ که با صورت‌بندی‌های متفاوت و گاه متناقض خودنمایی می‌کنند. برنامه‌ریزی برای این پدیده ریشه‌دار نیازمند شناخت دقیق پهنه‌های فقیر و سازوکارهای به وجودآورنده آن‌هاست. چنین شناختی نیازمند تعریف و به کارگیری نماگرها، شاخص‌ها و روش‌های سنجش مناسب است که با واقعیات موجود توسعه شهری در انطباق است. در این پژوهش، شهر مراغه به دلیل شهرنشینی شتابان و فقدان زیرساخت‌های اولیه برای جمعیت مهاجر واردشده، در حاشیه‌های شهر سکونتگاه‌های غیر قانونی به وجود آمده که با مسائل اقتصادی، اجتماعی و کالبدی شدید روبه‌روست. این شهرنشینی شتابان بیش از این که حاصل رشد طبیعی جمعیت باشد، نتیجه مهاجرت‌های روستا-شهری بوده است، مهاجرتی که مشخصه غالب شهرهای جهان سوم است. نتیجه این جریان اقتصاد غیر رسمی شهر، سکونتگاه‌های غیررسمی (حاشیه‌نشین) و خرده‌فرهنگ‌هایی در داخل شهر بوده که هر کدام به طریقی بر شهر اثرگذارند و این تأثیر در اکثر موارد منفی است. نتایج حاصل از این نوشتار در دو دسته شناسایی گستره‌های فضایی فقر شهری و رتبه‌بندی این سکونتگاه‌ها با استفاده از مؤلفه‌های چندگانه دسته‌بندی شده است. نتایج حاصل نشان می‌دهد ۱۱/۵۴ درصد از محلات

شهر مراغه خیلی فقیر، ۲۶/۹۲ درصد فقیر، ۴۲/۳۱ درصد متوسط، ۱۱/۵۴ درصد مرفه و ۷/۶۹ درصد در سطح خیلی مرفه قرار دارند. شناسایی گستره‌های فقر نگرش سیستمی از مکانیسم-های شکل‌دهنده بیرونی و درونی را در شرایط زمانی- مکانی طلب می‌کند، به طوری که بدون اتخاذ این نگرش برخوردهای سطحی برای ارتقای آن‌ها نتیجه مطلوبی را به همراه نخواهد داشت. بر اساس نتایج این پژوهش، پیشنهادهای زیر برای زمینه‌سازی رفع مشکلات موجود بیان شده است:

- ارتقا و بهبود وضعیت نیروی انسانی با توسعه مقتضی زیرساخت‌های شهری و خدمات.
- ترفیع مشارکت زنان در آموزش‌های شغلی و دسترسی به اعتبارات و دارایی‌های حمایتی.
- افزایش بهره‌دهی وضعیت اقتصادی فقرای شهری از طریق حمایت از مشاغل غیر رسمی و سرمایه‌گذاری در منابع انسانی.
- بسط فرصت‌های شغلی از طریق حمایت از رشد اقتصادی در شهر.
- ترفیع و توسعه تمهیدات وام‌های کم‌بهره به نفع فقرا، تکنولوژی‌های کم‌هزینه و دسترسی به بازارهای غیر رسمی به واسطه تولیدات کوچک‌مقیاس.
- لزوم بهبود وضعیت روستاییان و بهسازی شرایط زیست آن‌ها.
- دخالت شهروندان در اداره امور شهرها از طریق شورای محلی.
- رعایت کامل عدالت در توزیع اعتبارات و خدمات به نقاط مختلف شهر.
- برنامه‌های فقرزدایی با وجود مبتنی بودن بر سیاست‌های کلان و برنامه‌ریزی‌های فراگیر، باید به صورت محلی و منطقه‌ای اجرا شوند. محلی و منطقه‌ای کردن برنامه‌های کلان کشوری به انعطاف‌پذیری برنامه‌ها برای هماهنگی با امکانات، استعدادها و نیازهای منطقه و محله‌ها منجر خواهد شد.
- در اختیار قرار دادن کمک‌های نقدی و غیر نقدی به نیازمندان، تسکین موقتی فقر است و برای توفیق آن باید منابع درآمدزا را از طریق اشتغال آنان فراهم آورد.
- اولویت قائل شدن برای ایجاد اشتغال در محلات فقیرنشین.
- فرهنگ‌سازی وسیع به ویژه در بین مسئولان درباره مسئله فقر و محلات فقیرنشین.

منابع

- افروغ، عماد (۱۳۷۷). *فضا و نابرابری اجتماعی، ارائه الگویی برای جدایی‌گزینی و پیامدهای آن*. سمت.
- بمانیان، محمدرضا، رضایی‌راد، هادی، منصور رضایی، مجید (۱۳۹۰). *ارزیابی خصیصه‌های اقتصادی در شناسایی گستره‌های فقر شهری با استفاده از تکنیک‌های Delphi و AHP (مطالعه موردی: شهر کاشمر)*. *فصلنامه مدیریت شهری*، سال پنجم، شماره ۲، ۱۶۶-۱۵۳.
- پورطاهری، مهدی، حاجی‌نژاد، علی، فتاحی، احداالله، نعمتی، رضا (۱۳۹۳). *ارزیابی آسیب‌پذیری فیزیکی سکونتگاه‌های روستایی در برابر مخاطرات طبیعی (زلزله) با استفاده از مدل تصمیم‌گیری کوپراس*. *فصلنامه مدرس علوم انسانی (برنامه‌ریزی و آمایش فضا)*، شماره ۳، ۵۲-۲۹.

- جواهری، حسن، حاتمی نژاد، حسین، زیاری، کرامت اله، پوراحمد، احمد (۱۳۹۳). رویکرد فازی و پهنه‌بندی فقر چندبعدی در فضاهاى شهری (نمونه موردی: شهر کامیاران). *فصلنامه برنامه‌ریزی منطقه‌ای*. سال چهارم، شماره ۱۳، ۳۰-۱۳.
- جواهری، حسن؛ حاتمی نژاد، حسین؛ زیاری، کرامت اله؛ پوراحمد، احمد (۱۳۹۳). رویکرد فازی و پهنه‌بندی فقر چند بعدی در فضاهاى شهری (نمونه موردی: شهر کامیاران). *فصلنامه برنامه‌ریزی منطقه‌ای*. سال چهارم، شماره ۱۳، بهار ۹۳.
- خسروی نژاد، علی‌اکبر (۱۳۹۱). برآورد فقر و شاخص‌های فقر در مناطق شهری و روستایی. *فصلنامه‌ی مدل‌سازی اقتصادی*، سال ششم، شماره ۲، ۶۰-۳۹.
- رضایی، محمدرضا، علیان، مهدی، خاوریان، امیر رضا (۱۳۹۳). شناسایی و ارزیابی گستره‌های فضایی فقر شهری در شهر یزد. *پژوهش‌های جغرافیای انسانی*. دوره ۴۶، شماره ۳، ۶۹۵-۶۷۷.
- روستایی، شهریور، احدنژاد، محسن، اصغری زمانی، اکبر و زنگنه، علیرضا (۱۳۹۱). الگوی تطبیقی گسترش فقر در شهر کرمانشاه در دوره ۷۵-۱۳۸۵. *فصلنامه مطالعات و پژوهش‌های شهری و منطقه‌ای*. سال سوم، شماره ۱۲، ۴۰-۱۷.
- رئیس دانا، فریبرز (۱۳۷۹). *نقد روش در پدیده‌شناسی فقر*، مجموعه مقالات فقر در ایران. انتشارات دانشگاه علوم بهزیستی و توان‌بخشی.
- زنگانه، احمد، تلخابی، حمید رضا، گازرانی، فریدون، یوسفی، محسن (۱۳۹۴). گستره فضایی فقر شهری اراک. *نشریه تحلیل فضایی مخاطرات محیطی*. سال دوم، شماره ۱، ۱۰۷-۹۳.
- سن، آمارتیا (۱۳۸۲). *توسعه به مثابه آزادی*. ترجمه: دکتر وحید محمودی، انتشارات دانشگاه تهران.
- شارع پور، محمود (۱۳۹۱). *جامعه‌شناسی شهری*. تهران، سمت.
- شکوئی، حسین (۱۳۷۳). *دیدگاه‌های نو در جغرافیای شهری*. تهران، سمت.
- شکوئی، حسین (۱۳۸۲). *اندیشه‌های نو در فلسفه جغرافیا (فلسفه محیطی و مکتب‌های جغرافیایی)*. جلد ۲، تهران، گیتاشناسی.
- فراهانی فرد، سعید (۱۳۸۴). *نگاهی به فقر و فقرزدایی از دیدگاه اسلامی*. تهران، موسسه فرهنگی دانش و اندیشه معاصر.
- لطفی صدیقه، منوچهری میان‌دوآب ایوب، آهار حسن (۱۳۹۲). شهر و عدالت اجتماعی، تحلیلی بر نابرابری‌های محله‌ای (مورد: محلات مراغه). *فصلنامه تحقیقات جغرافیایی*؛ ۲۸ (۲): ۶۹-۹۲.
- مجیدی خامنه، بتول، محمدی، علیرضا (۱۳۸۴). درآمدی بر شناخت فقر و سنجش فقر شهری. *نشریه انجمن جغرافیایی ایران*. سال سوم، شماره ۶ و ۷، ۱۴۵-۱۳۵.
- مدنی، سعید (۱۳۷۹). *آسیب‌ها، انحرافات اجتماعی و فقر در ایران*، مجموعه مقالات فقر در ایران. تهران، انتشارات علوم بهزیستی و توان‌بخشی.
- مرکز آمار ایران (۱۳۹۰). *سرشماری عمومی نفوس و مسکن*. مرکز آمار ایران.

مهندسين مشاور نقش محیط (۱۳۹۰). طرح جامع شهر مراغه. مهندسين مشاور نقش محیط.

- Antuchviciene, J. Zakarevius, A. Zavadskas, E.K. (2011). Measuring Congruence of Ranking Results Applying Particular MCDM Methods. *Informatica* 22(3), 319-338.
- Chandra Das. M, Sarkar.B & Ray.S. (2012). A framework to measure relative performance of Indian technical institutions using integrated fuzzy AHP and COPRAS methodology. *Socio- Economic Planning Sciences*. 46 (3), 230-241.
- Cheng, K. and Yam, S. (2005). *Development of a Fuzzy Multi- criteria Decision Support System for Waste Management*. university of Region, saskatchevan.
- Costa, M. (2002). *A multidimensional approach to the measurement of poverty*. IRISS working paper. IRISS Luxembourg.
- Coudouel, A. Jesko S. Hentschel & Quentin T. W. (2002). *Poverty Measurement and Analysis*. Chapter 1, Annex A-Technical Notes, Core Techniques and Cross-Cutting Issues. Vol.1.
- Davis, B. (2003). *Choosing a method for poverty mapping*. Food and Agriculture Organization of the United Nations, Rome.
- Elhadary, Y. A. E., & Samat, N. (2012). Political economy and urban poverty in the developing countries: Lessons learned from Sudan and Malaysia. *Journal of geography and Geology*, 4(1), 212.
- Hentschel, Jesko; Jean Olson Lanjouw; Peter Lanjouw, & Javier Poggi (1998). Combining Census and Survey Data to Trace the Spatial Dimensions of Poverty: A Case Study of Ecuador. *the World Bank Economic Review*, Vol. 14.
- Karakasoglu, N. (2009). *Performance evaluation of Turkish cement firms with fuzzy analytic hierarchy process and TOPSIS methods*. Expert systems with Applications. 36,702-715.
- Kumar Dey, P, Nath Ghosh, D. Chand Mondal, A; (2011). A MCDM Approach for Evaluating Bowlers Performance in IPL. *Journal of Emerging Trends in Computing and Information Sciences*. 2(11), 563-573.
- Mulliner, E. Smallbone, K & Vida, M. (2012). An assessment of sustainable housing affordability using multiple criteria decision making method, *Omega the international Journal of Management Science*. 41(2),270-279.
- Pi Alperin, M. N. (2008). *A comparison of multidimensional deprivation characteristics between natives and immigrants in Luxembourg*. IRISS Working Paper Series. An Integrated Research Infrastructure in the Socio-economic Sciences.
- Salvucci, V., Betti, G., & Gagliardi, F. (2012). *Multidimensional and Fuzzy Measures of Poverty and Inequality at National and Regional Level in Mozambique*. Quaderni del dipartimento di economia politica e statistica, Luglio.
- Sen, A. (2000). *Development as freedom* (1st. Ed.). New York: Knopf.
- Tacoli Cecilia (2012). *Urbanization, gender and urban poverty: paid work and unpaid care work in the city*. International Institute for Environment and Development (IIED). Discussion Papers Series - Urban Change 4, IIED, and London.99 pages.
- Wratten, E. (1995). *Conceptualizing urban poverty*. Environment and Urbanization. 7(1), 12-33.