

بررسی تأثیر بازارچه‌های مرزی بر کیفیت زندگی روستاییان مرزین (مورد مطالعه: بازارچه‌های مرزی و روستاهای شهرستان مریوان)

حسین میرزائی^۱ و سیروان عبده زاده^۲

تاریخ دریافت: ۲۶ آبان ۱۳۹۳

تاریخ پذیرش: ۶ اسفند ۱۳۹۳

چکیده

در پژوهش حاضر، به بررسی تأثیر بازارچه‌های مرزی بر کیفیت زندگی روستاییان مرزین شهرستان مریوان پرداخته شده است. سؤال اصلی تحقیق این است که بازارچه‌های مرزی چه تأثیری بر کیفیت زندگی روستاییان مرزین داشته‌اند؟ جهت سنجش مفهوم کیفیت زندگی، با توجه به پیشینه تجربی و ادبیات نظری، چهار بعد کیفیت زندگی (اقتصادی، اجتماعی، فرهنگی و روانی) با متغیرهای آن بررسی شده است. روش پژوهش، «ترکیبی»، تلفیقی از روش‌های کمی (پیمایش) و کیفی (مصاحبه فردی عمیق و گروهی) است. حجم نمونه، ۳۰۴ نفر از افراد ساکن در روستاهای شهرستان مریوان (نزدیک و دور از بازارچه‌ها) است. با ۱۰ نفر از افراد نمونه جهت تکمیل یافته‌ها، مصاحبه فردی عمیق صورت گرفت. یافته‌ها نشان می‌دهند وقتی کیفیت زندگی با مؤلفه‌های مختلف آن، از جمله مسکن، درآمد، تعاملات و گرایش‌های فرهنگی، اعتماد بین‌شخصی، مشارکت اجتماعی و احساس بهزیستی روانی سنجیده می‌شود، بازارچه‌ها تأثیر مثبت و منفی متفاوتی بر کیفیت زندگی روستاییان مرزین نزدیک به بازارچه‌ها دارند. همچنین مصاحبه‌ها نشان می‌دهد که در شرایط کنونی به صورت نابرابر، فقط گروه‌های خاصی از مرزنیسان (به‌ویژه شهرنشینان و تاجران یا صاحب بارها) از مزایای تأسیس بازارچه‌ها سود می‌برند، لذا باید سازوکارهای ممکن جهت افزایش مشارکت روستاییان مرزین در فعالیت بازارچه‌ها فراهم شود.

کلیدواژه‌ها: بازارچه‌های مرزی، روستاییان مرزین، شهرستان مریوان، کیفیت زندگی.

۱. دانشیار گروه مطالعات توسعه، دانشکده علوم اجتماعی، دانشگاه تهران، تهران، ایران. hmirzaie@ut.ac.ir

۲. کارشناس ارشد توسعه اجتماعی، دانشکده علوم اجتماعی دانشگاه تهران، تهران، ایران. (نویسنده مسئول). sirwanabdezhadeh@yahoo.com

مقاله حاضر برگرفته از پایان‌نامه کارشناسی ارشد سیروان عبده‌زاده با عنوان «بررسی تأثیر بازارچه‌های مرزی بر کیفیت زندگی مرزنیسان» است که با راهنمایی دکتر حسین میرزایی در سال ۱۳۹۲ در دانشگاه تهران دفاع شده است.

مقدمه و بیان مسئله

پایین بودن سطح زندگی روستاییان مرزنشین در مناطق مرزی استان کردستان و نداشتن اراضی کشاورزی مناسب در مقایسه با سایر روستاها، زمینه‌ساز مشکلاتی از قبیل نداشتن منبع درآمدی مطمئن، عدم تعلق مکانی، مهاجرت و ... شده است. در این مناطق، راهبرد تأسیس بازارچه‌های مرزی به‌عنوان یکی از سیاست‌های عمده در امر برنامه‌ریزی کشور، جهت کاستن از آثار منفی مشکلات نام برده و پاسخ به نیازهای زندگی مردم در پیش گرفته شده است.

مبادلات منطقه‌ای، همواره یکی از قدیمی‌ترین ابزارهای رشد، توسعه و رفاه اجتماعی مناطق مرزی بوده است. در مرزهای اکثر کشورهای در حال توسعه، سطح قابل‌توجهی از نیاز مردم مرزنشین از طریق مبادلات مرزی تأمین می‌شود. این‌گونه مبادلات در جهت توسعه محلی و توسعه تجارت و همکاری‌های منطقه‌ای مفید بوده است. کشورهایی که سطح بالایی از آزادی تجارت دارند، معمولاً ثروتمندتر از سایر کشورها هستند، بنابراین ارتباط مستقیمی بین فقر و تجارت وجود دارد. تجارت می‌تواند فقر را شناسایی، نابرابری‌ها را کاهش و آزادی را به میزان بسیار زیادی افزایش دهد (فانگا فانگا، ۲۰۰۷: ۷؛ به نقل از افتخاری و همکاران، ۱۳۸۷). از این‌رو برنامه‌ای کردن چنین مبادلات و جریان‌هایی در نوع خود به توسعه و گسترش بازارهای محلی، ایجاد صلح و ثبات در مناطق مرزنشین و بالاخره بهبود امنیت و زیرساخت‌ها و خدمات مورد نیاز منطقه کمک می‌کند (مراتب، ۱۳۸۴: ۲).

در طول تاریخ، ضعف بنیان‌های تاریخی، دورافتادگی و در حاشیه قرار گرفتن نقاط مرزی، پراکندگی جمعیت و شرایط اقلیمی نامناسب از جمله عواملی‌اند که باعث تشدید گرایش ساکنان نقاط مرزی به بازارهای کشورهای همسایه شده است (وزارت بازرگانی، ۱۳۷۹). نیاز کشوری همانند ایران به فرآیند توسعه، خصوصاً توسعه روستایی در مناطق مرزی محروم بسیار مشهود است. ایران دارای استان‌ها و شهرستان‌های متعدد مرزی است، نوع تعاملات ساکنان این مناطق با مردمان آن سوی مرز، تأثیرات اقتصادی، اجتماعی، فرهنگی و امنیتی ویژه‌ای را رقم می‌زند و ساماندهی به این تعاملات جز در پرتو مدیریت هوشمندانه میسر نیست (اسماعیل‌زاده، ۱۳۸۷: ۴).

1. Phangaphanga

Journal of Rural Development

Editor in Chief: Dr. Seyed Ahmad Firouzabadi Director in Charge: Dr. Younes Nourbakhsh

Executive Editor: Hassan Bakhshizadeh Index: www.ISC.gov.ir & www.ricest.ac.ir

Copyright Holder: The Faculty of Social Sciences, University of Tehran

ISSN: 2008-8981 Website: www.jrd.ut.ac.ir Email: jrd@ut.ac.ir

بررسی تأثیر بازارچه‌های مرزی...

بنا به دلایل فوق، اقتصاد مناطق مرزی می‌تواند نقشی اساسی در توسعه اقتصادی نواحی مرزی، بهبود استانداردهای زندگی مردم، کاهش فقر، توزیع مناسب درآمد، شروع روابط دوستی، آشنایی و تسریع همکاری‌های بیشتر بین نواحی مرزی داشته باشد (چاندویت^۱، ۲۰۰۴: ۱۴۵). به نقل از قادری‌حاجت و همکاران، (۱۳۸۹). پژوهش حاضر به دنبال بررسی تفاوت کیفیت زندگی روستاییان به لحاظ دوری و نزدیکی به بازارچه‌های مرزی است. هدف اصلی پاسخ به این سؤال است که با ایجاد بازارچه‌ها در نقاط مرزی میوان، روستاییان مرزنشین به‌عنوان گروه هدف، چه بهره‌ای از آن برده‌اند و کیفیت زندگی آنان با چه تحولاتی روبرو بوده است؟ بنابراین سؤال اساسی تحقیق این است که بازارچه‌های مرزی چه تأثیری بر ابعاد کیفیت زندگی (اقتصادی، اجتماعی، روانی و فرهنگی) روستاییان مرزنشین داشته‌اند؟

پیشینه تحقیق

ایوو^۲ و همکاران (۲۰۰۹) به تحقیقی با عنوان "کیفیت زندگی در مناطق روستایی کرواسی: ماندن یا ترک روستا" پرداخته‌اند. حجم نمونه ۹۱۴ نفر و در گروه سنی ۲۴-۴۵ سال مناطق روستایی است. نتایج نشان داد که فقدان فرصت شغلی، محدودیت انتخاب حرفه، امکانات و درآمد پایین و خدمات اجتماعی و بهداشتی- درمانی ضعیف در روستاها باعث کاهش رضایت زندگی شده است. قادری‌حاجت و همکاران (۱۳۸۹) در مطالعه خود با عنوان "تبیین نقش بازارچه‌های مرزی در امنیت و توسعه پایدار نواحی پیرامون" (بازارچه‌های مرزی استان خراسان جنوبی)، به بررسی نقش بازارچه‌های مرزی در امنیت و توسعه پایدار نواحی پیرامون خود به‌ویژه در استان خراسان جنوبی پرداخته‌اند. یافته‌های تحقیق، بیانگر آن است که بازارچه‌های مورد نظر تا حدود زیادی توانسته‌اند در توسعه نواحی پیرامون خود، تأثیر مثبت بگذارند که این امر بستر لازم برای افزایش امنیت در ابعاد مختلف را فراهم آورده است.

1. Chandoevrit
2. Ivo

اسماعیل زاده (۱۳۸۷) در دانشگاه تهران مطالعه‌ای تحت عنوان بررسی "جایگاه بازارچه‌های مشترک مرزی در وضعیت رفاهی مرزنشینان" (مورد مطالعه: بازارچه مرزی سردشت و پیرانشهر) را انجام داد. سؤال اصلی این بوده که بازارچه‌های مشترک مرزی چه نقشی در وضعیت رفاهی مردم منطقه ایفا نموده‌اند؟ در این بررسی دو بازارچه کیله و تمرچین، به عنوان نمونه انتخاب شدند. نتیجه تحقیق نشان داد که بازارچه‌های مرزی اگرچه در پاره‌ای موارد نقش مثبت و مؤثری داشته و توانسته‌اند تغییرات مثبتی در اقتصاد معیشتی مردم مرزنشین پدید آورند ولی عملکرد چند ساله آن‌ها نشان می‌دهد که با اهداف اولیه تأسیس همخوانی ندارند. در اکثر تحقیقات انجام شده، بیشتر به بررسی تأثیر بازارچه‌های مرزی بر بعد اقتصادی زندگی مردم همجوار آن توجه شده است (اسماعیل زاده، ۱۳۸۷؛ قادری حاجت و همکاران، ۱۳۸۹؛ شرافت و یاری، ۱۳۹۱). در حالی که هر راهبرد یا سیاستی در هر نقطه‌ای از کشور، زمینه‌های اجتماعی و فرهنگی و روانی افراد و محیط زندگی آن‌ها را هم متأثر می‌کند. در ضمن همه ابعاد فوق‌الذکر در مفهومی به نام کیفیت زندگی جمع می‌شود که در تحقیق حاضر، سعی شده در روستاییان مرزنشین سنجدیده شود. بنابراین تفاوت تحقیق حاضر با تحقیقات بررسی شده در این است که جنبه‌های مختلف کیفیت زندگی بررسی می‌شود.

چارچوب مفهومی

مفهوم کیفیت زندگی در فلسفه یونان ریشه دارد و ارسطو در بحث شادکامی^۱ بدان اشاره کرده است. همچنین در دوران جدید نیز فیلسوفانی چون کیرکگارد، ژان پل سارتر و دیگران (غفاری و امید، ۱۳۸۸) هم در حوزه‌های روان‌شناسی و علوم اجتماعی به آن توجه داشته‌اند. اولین بار «پیگو» در سال ۱۹۲۰ در کتاب «اقتصاد و رفاه»، به‌طور مستقیم مفهوم کیفیت زندگی را مطرح کرد؛ اما از اواخر دهه ۱۹۷۰، تمایل به این مفهوم به‌طور معناداری افزایش یافت (مونز^۲ و همکاران، ۲۰۰۵؛ وود^۳، ۱۹۹۹). کیفیت زندگی از نظر لغوی به معنی چگونگی زندگی کردن است. اکثر محققان، معتقدند کیفیت

1. Happiness
2. Moons
3. Wood

بررسی تأثیر بازارچه‌های مرزی...

زندگی، اصطلاحی است که تعریف آن مشکل است (فیرس و مچین^۱، ۲۰۰۰؛ اسمیت^۲، ۲۰۰۰: ۵؛ بالدوین، گودفری و پروپر^۳، ۱۹۹۴: ۲۹؛ چمبرز و سوین^۴، ۲۰۰۶: ۲۶۹). کیفیت زندگی در ابتدا به ثروت مادی افراد اشاره داشت، بعدها این مفهوم گسترش یافت و جنبه‌های دیگری مثل سلامت، سواد، آزادی فردی، لذت، خوشبختی و رفاه افراد را در بر گرفت. در برخی مطالعات، مفاهیم وضعیت سلامتی و کارکردی به جای کیفیت زندگی مورد استفاده قرار گرفته‌اند که موجب سردرگمی و کاهش اهمیت یافته‌های تحقیق می‌گردد (پارسه^۵، ۱۹۹۴: ۲۶).

لی^۶ کیفیت زندگی را در سه حوزه محیطی، اجتماعی و اقتصادی بررسی کرده است. به نظر وی این سه حوزه، ستون اصلی کیفیت‌اند که می‌توانند برای تشخیص مفهوم زندگی پایدار و توضیح معنای کیفیت زندگی استفاده شوند (لی، ۲۰۰۵). فیلیپس (۲۰۰۶)، با استفاده از مؤلفه‌های عینی و ذهنی، به بررسی مفهوم کیفیت زندگی در ابعاد فردی و جمعی پرداخته است. به نظر او کیفیت زندگی فردی در بعد عینی؛ تأمین نیازهای اساسی و برخورداری از منابع مادی و در بعد ذهنی؛ استقلال عمل را شامل می‌شود. در بعد جمعی؛ ثبات و پایداری محیط فیزیکی و اجتماعی، منابع اجتماعی درون گروه‌ها و جوامع، یعنی انسجام مدنی، یکپارچگی، روابط شبکه‌ای گسترده و پیوندهای موقتی در همه سطوح جامعه، هنجارها و ارزش‌های یکپارچه اعم از اعتماد، نوع‌دوستی و روابط متقابل، عدالت اجتماعی و برابری را در بر می‌گیرد (فیلیپس، ۲۰۰۶). داینر^۷ (۲۰۰۰)، در بعد روانی کیفیت زندگی؛ به این مطلب اشاره دارد که افراد می‌توانند ارزیابی مثبتی از زندگی خود داشته باشند. به اعتقاد وی این تعریف ذهنی از احساس سعادت، تعریفی دموکراتیک و مردم‌محور است، زیرا از خود فرد خواسته می‌شود که زندگی‌اش را ارزیابی کند و تشخیص دهد که آیا نسبت به زندگی‌اش احساس خوشبختی دارد یا نه (داینر، ۲۰۰۰: ۳۴). شالوک^۸ می‌گوید در بعد روانی میزان رشد فردی اهمیت زیادی دارد، رشد فردی معمولاً به لحاظ شناختی، اجتماعی و عملی مورد توجه محققان قرار می‌گیرد (شالوک، ۲۰۰۴).

1. Feyers and Machin
2. Smit
3. Baldwin, Godfrey and Propper
4. Chambers and Swain
5. Parse
6. Lee
7. Diener
8. Schalock

Journal of Rural Development

Editor in Chief: Dr. Seyed Ahmad Firouzabadi Director in Charge: Dr. Younes Nourbakhsh

Executive Editor: Hassan Bakhshizadeh Index: www.ISC.gov.ir & www.ricest.ac.ir

Copyright Holder: The Faculty of Social Sciences, University of Tehran

ISSN: 2008-8981 Website: www.jrd.ut.ac.ir Email: jrd@ut.ac.ir

با مطالعه نظرات محققان مختلف، کیفیت زندگی با ابعاد اقتصادی، اجتماعی، فرهنگی و روانی مورد مطالعه و بررسی قرار گرفته است. در بعد اقتصادی؛ مؤلفه‌هایی چون درآمد و وضعیت منزل مسکونی سنجش شده است. در بعد اجتماعی؛ اعتماد اجتماعی، مشارکت اجتماعی، تعلق مکانی، امنیت محلی و انسجام اجتماعی مربوط به آن‌ها تبیین شده است. در بعد روانی؛ میزان محرومیت نسبی و بی‌عدالتی، رضایت از جنبه‌های مختلف زندگی و احساس بهزیستی روانی سنجیده شده است. در چهارچوب نظری اشاره‌ای به بعد فرهنگی کیفیت زندگی نشده است اما با توجه به موضوع انتخاب شده، در قالب دو متغیر گرایش‌ها و تعاملات فرهنگی مطالعه شده است. مطالعات صورت گرفته توسط محققان مختلف در زمینه ابعاد و متغیرهای کیفیت زندگی در جدول ۱ به تفکیک بیان شده است.

جدول ۱. ابعاد و متغیرهای مورد بررسی کیفیت زندگی بر حسب پژوهشگران مختلف

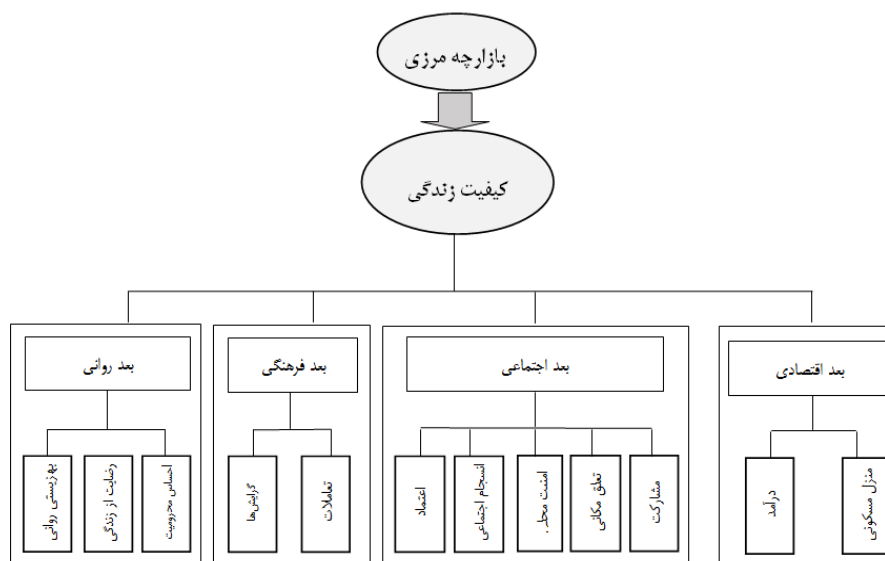
| ابعاد | شاخص (توصیف‌گر) | محققان |
|---------|-----------------------------|---|
| اقتصادی | درآمد | فرانس، فیلیپس (۲۰۰۶)، شالوک (۲۰۰۴)، بالدوین (۱۹۹۴)، لی (۲۰۰۸) |
| | اشتغال | فرانس، شالوک (۲۰۰۴)، بالدوین (۱۹۹۴)، لی (۲۰۰۸)، فیلیپس (۲۰۰۶) |
| | مسکن | فیلیپس (۲۰۰۶)، فرانس، شالوک (۲۰۰۴) |
| اجتماعی | آموزش | فرانس، فیلیپس (۲۰۰۶) |
| | بهداشت | فرانس، فلانگان، فیلیپس (۲۰۰۶) |
| | امنیت | فیلیپس (۲۰۰۶)، فلانگان |
| | اعتماد | فرانس، فیلیپس (۲۰۰۶) |
| | مشارکت | فرانس، فیلیپس (۲۰۰۶) |
| | ارتباط با دیگران | فرانس، شوسلر و فیشر (۱۹۸۵) |
| | تعلق مکانی | فیلیپس (۲۰۰۶)، شوسلر و فیشر (۱۹۸۵) |
| روانی | احساس رفاه و رضایت از زندگی | دیوان (۲۰۰۰)، شالوک (۲۰۰۴)، داپنر، فرانس، فیلیپس (۲۰۰۶) |

منبع: مرور نظریات و تحقیقات قبلی

کیفیت زندگی تحت تأثیر سیاست‌های مختلف توسعه، به لحاظ ذهنی و عینی تغییرات زیادی کرده است. در مناطق مرزی، یکی از راهبردهایی که به منظور بهبود کیفیت زندگی مردم در پیش گرفته شده، ایجاد بازارچه‌های مرزی به عنوان یکی از گزینه‌های جایگزین کشاورزی است.

بررسی تأثیر بازارچه‌های مرزی...

بازارچه مرزی، محوطه‌ای است محصور، واقع در نقطه صفر مرزی و در جوار گمرک‌ها که به انجام تشریفات ترخیص کالا، در مکان‌هایی که طبق تفاهم‌نامه‌های منعقدشده بین جمهوری اسلامی ایران و کشورهای هم‌جوار تعیین شده، مجاز می‌شود (آیین‌نامه بازارچه‌های مرزی، ۱۳۷۱). تصور بر این است که بازارچه‌های مرزی تأثیر مثبتی بر رشد اشتغال، افزایش درآمد، کاهش مهاجرت‌ها و افزایش امکانات و تسهیلات رفاهی در روستاهای مرزی داشته است. با توجه به این توضیحات، هدف تحقیق این است که مشخص گردد تشکیل بازارچه‌های مذکور به‌عنوان یکی از سیاست‌های رفاهی کشور، تا چه حد بر کیفیت زندگی روستاییان مرزنشین تأثیرگذار بوده و تا چه اندازه در تحقق اهداف خویش موفق بوده‌اند. رابطه بازارچه‌های مرزی و کیفیت زندگی را می‌توان به صورت نمودار ۱ نشان داد.



نمودار ۱. مدل تحلیلی تأثیر بازارچه‌های مرزی بر کیفیت زندگی روستاییان مرزنشین

روش تحقیق

روش مورد استفاده در این پژوهش، «ترکیبی»^۱ است. جامعه آماری مورد مطالعه، روستاییان دور و نزدیک به بازارچه‌های مرزی (باشماق، کانی چنار و دره‌وران) شهرستان مریوان‌اند که از جهات بسیاری (زبان، مذهب، وضعیت کشاورزی و ...) با هم قرابت دارند و تفاوت اصلی، مقدار فاصله محل زندگی آنان تا بازارچه‌ها است. به منظور سنجش تأثیر بازارچه‌های مرزی بر کیفیت زندگی روستاییان مرزی، به انتخاب گروه کنترل (روستاهای دور از بازارچه‌ها) مبادرت شد تا امکان مقایسه نتایج حاصله فراهم گردد. نمونه آماری افراد بالای ۱۸ سال ساکن در هر خانوار است، بنابراین برای تعیین حجم نمونه، اطلاعات مربوط به خانوارها از اداره جهاد کشاورزی شهرستان مریوان و سایت مرکز آمار جمع‌آوری شد. با توجه به فرمول کوکران، حجم نمونه تعیین شد و با استفاده از نمونه‌گیری طبقه‌بندی متناسب با حجم، تعداد نمونه‌های به‌دست‌آمده، به نسبت تعداد خانوارهای هر روستا، توزیع گردید که در جدول ۲ نشان داده شده است.

جدول ۲. حجم نمونه بر اساس شیوه نمونه‌گیری طبقه‌بندی‌شده (مطبق متناسب با حجم)

| تعداد نمونه | تعداد خانوار | تعداد جمعیت ۱۸ سال به بالا | تعداد جمعیت (کل) | بخش | نام روستا | روستاهای نزدیک به بازارچه‌های مرزی |
|-------------|--------------|----------------------------|------------------|------------|-----------|------------------------------------|
| ۵۳ | ۲۷۳ | ۱۰۰۵ | ۱۲۵۹ | خاومیرآباد | ساوچی | روستاهای نزدیک به بازارچه‌های مرزی |
| ۱۰۵ | ۵۲۰ | ۱۹۸۲ | ۲۴۳۷ | مرکزی | نی | |
| ۱۸ | ۸۷ | ۳۲۶ | ۴۰۷ | خاومیرآباد | سعدآباد | |
| ۴۵ | ۱۹۰ | ۶۶۵ | ۸۱۴ | کوماسی | گلیه | روستاهای دور از بازارچه‌های مرزی |
| ۵۱ | ۲۳۳ | ۲۶۰ | ۹۹۴ | گلچیدر | جانوره | |
| ۱۵ | ۷۲ | ۹۵۲ | ۳۲۴ | کوماسی | سورکول | |
| ۱۷ | ۸۲ | ۲۵۳ | ۳۲۵ | کوماسی | برده سفید | |
| ۳۰۴ | ۱۴۶۴ | ۵۴۵۳ | ۶۵۶۰ | - | - | جمع کل |

منبع: اداره جهاد کشاورزی شهرستان مریوان ۱۳۹۲ و سایت مرکز آمار ایران

اعتبار و پایایی متغیرهای وابسته به شیوه‌های زیر به دست آمد:

برای سنجش ابعاد مختلف کیفیت زندگی از قبیل انواع مشارکت، انواع اعتماد، تعلق مکانی، انسجام اجتماعی، امنیت محلی، وضعیت مسکن، احساس محرومیت و بی‌عدالتی، احساس بهزیستی روانی و رضایت از زندگی، از گویه‌های استاندارد شده‌ای که قبلاً توسط پژوهشگران خارجی (فیلیپس،

1. Mixed method

Journal of Rural Development

Editor in Chief: Dr. Seyed Ahmad Firouzabadi Director in Charge: Dr. Younes Nourbakhsh

Executive Editor: Hassan Bakhshizadeh Index: www.ISC.gov.ir & www.ricest.ac.ir

Copyright Holder: The Faculty of Social Sciences, University of Tehran

ISSN: 2008-8981 Website: www.jrd.ut.ac.ir Email: jrd@ut.ac.ir

بررسی تأثیر بازارچه‌های مرزی...

داینر، دیوان و غیره) و داخلی (ازکیا، غفاری و غیره) بررسی شده بودند، استفاده شده است. این گویه‌ها به صورت پنج گزینه‌ای در طیف لیکرت، از کاملاً مخالفم (خیلی کم) تا کاملاً موافقم (خیلی زیاد) قرار گرفتند. پرسشنامه حاوی دو دسته از سؤالات بود: سؤالات عمومی مربوط به خصوصیات پاسخگویان و سؤالات مربوط به متغیرهای مورد بررسی پژوهش. به منظور اطمینان از پایایی، ۲۵ پرسشنامه بین افرادی که بیشترین شباهت را با جمعیت نمونه نهایی داشتند، مورد آزمون مقدماتی قرار گرفت. در جدول ۳ به ابعاد، شاخص‌ها و گویه‌های مختلف کیفیت زندگی اشاره شده است:

جدول ۳. ابعاد کیفیت زندگی، شاخص‌ها، گویه‌ها و ضریب آلفای کرونباخ

| ضریب آلفا | گویه‌ها | شاخص‌ها | ابعاد |
|-----------|---|---------------------------|---------|
| ۰/۶۷ | برگزاری مراسم مذهبی و محلی، طرح‌های عمرانی روستا مانند جاده‌کشی، ساختن مسجد و غیره، انتخابات شورای اسلامی روستا، مشورت با سایر افراد روستا درباره مشکلات موجود در روستا | مشارکت اجتماعی | اجتماعی |
| ۰/۷۴ | اگر مشکل مالی برای هر کدام از مردم روستا پیش آید دیگران به او پول قرض می‌دهند، مردم روستا وسایل کار به همدیگر قرض می‌دهند، مردم روستا قابل اعتمادند، مردم روستا ضمانت مالی همدیگر را قبول می‌کنند | اعتماد بین‌شخصی | |
| ۰/۸۰ | شورای روستا، کارکنان جهاد، کارکنان بنیاد مسکن، بانک‌ها، معلمین روستا، کارکنان مرکز بهداشت، شورای حل اختلاف، نماینده مجلس، کارکنان شرکت تعاونی، دفتر خدمات | اعتماد نهادی | |
| ۰/۷۲ | رفت و آمد وجود دارد و مردم به فکر همدیگرند، روحیه کار گروهی وجود دارد، روابط صمیمانه میان مردم وجود دارد، دید و بازدید وجود دارد | انسجام اجتماعی | |
| ۰/۵۵ | در صورت خالی بودن منزل احتمال سرقت چقدر است؟، چقدر نزاع و درگیری بین روستاییان وجود دارد؟، به چه میزان مصرف مواد مخدر در روستا وجود دارد؟، میزان ناآرامی در روستا چقدر است؟ | امنیت محلی | فرهنگی |
| ۰/۶۴ | به نظر من بسیاری از اهالی این روستا حاضر نیستند تا آخر عمر در اینجا زندگی کنند، افراد با زندگی در این روستا احساس آرامش دارند، فکر کنم مردم روستا زندگی کردن در اینجا را بر دردهای شهر ترجیح می‌دهند، بنظر مردم به این روستا تعلق خاطر دارند و به هیچ وجه حاضر به ترک آن نیستند | تعلق مکانی | |
| ۰/۵۳ | میزان علاقه جوانان و نوجوانان به ادامه تحصیل، میزان رغبت جوانان به پوشش محلی، میزان رغبت دختران و زنان به حفظ حجاب در روستا، میزان رغبت به نگاه کردن به برنامه‌های ماهواره‌ای، میزان علاقه به خرید وسایل مرزی | ارزش‌های فرهنگی | |
| ۰/۸۵ | میزان رفت و آمد با افراد آن سوی مرز، میزان ارتباط فامیلی با ساکنان آن سوی مرز، میزان رابطه تجاری با مردم آن سوی مرز، میزان شرکت در مراسم‌های آن سوی مرز | تعاملات فرهنگی | |
| ۰/۶۸ | به لحاظ مادی در مقایسه با دیگران به آنچه حقم بوده نرسیده‌ام، چیزهای زیادی هست که می‌خواهم داشته باشم اما به آنها نمی‌رسم، با این تلاشی که من دارم باید امکانات بهتری داشته باشم، تفاوت درآمدی میان افراد روستا زیاد است | احساس محرومیت و بی‌عدالتی | روانی |
| ۰/۶۳ | خدمات آموزشی، بهداشت روستا، وضعیت مالی، وضعیت منزل، وضعیت معابر و کوچه‌ها، وضعیت شغلی | رضایت از زندگی | |
| ۰/۷۵ | تا چه اندازه خود را فردی تأثیرگذار در خانواده می‌دانید؟، از موفقیت در زندگی خانوادگی خود چقدر رضایت دارید؟، تا چه حد احساس توانمندی می‌کنید؟، فکر می‌کنید وضع زندگیتان نسبت به ۱۰ سال گذشته چقدر بهبود یافته است؟، تا چه حد احساس شادمانی می‌کنید؟ | بهبودی روانی | |
| ۰/۷۶ | نوع آشپزخانه، نوع حمام، نوع توالی، مواد دفعی توالی و حمام، جنس سقف و کف خانه، نوع سوخت مورد استفاده برای پخت و پز | وضعیت منزل مسکونی | اقتصادی |

یافته‌های تحقیق

در ابتدا به بررسی برخی یافته‌های توصیفی از قبیل ویژگی‌های جمعیتی، شغلی و تحصیلی افراد مورد مطالعه پرداخته شده است. در روستاهای نزدیک به بازارچه‌های مرزی از کل جمعیت (۱۷۷ نفر)، ۱۳۹ نفر (۷۸/۵ درصد) مرد و ۳۸ نفر (۲۱/۵ درصد) زن هستند. در روستاهای دور از بازارچه‌های مرزی از کل جمعیت (۱۲۷ نفر)، ۹۹ نفر (۷۸ درصد) مرد و ۲۸ نفر (۲۲ درصد) زن هستند. میانگین سن در روستاهای نزدیک به بازارچه‌ها، ۳۸/۳ و در روستاهای دور از بازارچه‌ها، ۳۵/۳ است.

در روستاهای نزدیک به بازارچه‌های مرزی، ۵۴ نفر (۳۰/۵ درصد) بی‌سواد، ۵ نفر (۲/۸ درصد) سواد قرآنی، ۴۱ نفر (۲۳/۲ درصد) ابتدایی، ۳۶ نفر (۲۰/۳ درصد) راهنمایی، ۳۳ نفر (۱۸/۶ درصد) متوسطه و دیپلم، ۲ نفر (۱/۱ درصد) فوق دیپلم و ۶ نفر (۳/۴ درصد) لیسانس و بالاتر بودند. در روستاهای دور از بازارچه‌ها، ۲۰ نفر (۱۵/۷ درصد) بی‌سواد، ۸ نفر (۶/۳ درصد) دارای سواد قرآنی، ۳۴ نفر (۲۶/۸ درصد) ابتدایی، ۲۶ نفر (۲۰/۵ درصد) راهنمایی، ۲۷ نفر (۲۱/۳ درصد) متوسطه و دیپلم، ۵ نفر (۳/۹ درصد) فوق دیپلم و ۷ نفر (۵/۵ درصد) لیسانس و بالاتر بودند.

در ادامه تلاش می‌شود تأثیر متغیر مستقل بر ابعاد متغیر وابسته از طریق آزمون آماری مناسب نشان داده شود. یافته‌های استنباطی و تحلیلی تحقیق، بر اساس فرضیه‌های مطرح شده در چهار بخش اقتصادی، اجتماعی، فرهنگی و روانی کیفیت زندگی روستاییان بررسی شده است.

۱. روستاییان نزدیک به بازارچه‌های مرزی به لحاظ مؤلفه‌های بعد اقتصادی، از کیفیت زندگی بهتری برخوردارند.

تقسیم‌بندی نمره گویه‌های مسکن از یک شروع شده است، بنابراین هرچه جمع نمرات گویه‌ها کمتر باشد، از لحاظ وضعیت منزل مسکونی، شرایط بالاتری را نشان می‌دهد. بر اساس وزن‌های داده شده به گزینه‌های گویه‌ها، میانگین نمره وضعیت منزل مسکونی در روستاهای نزدیک به بازارچه‌ها ۱۴/۴ است که این رقم برای روستاهای دور از بازارچه‌ها، ۲۰/۵ به دست آمده است. میانگین نمره درآمد نیز در روستاهای نزدیک به بازارچه‌ها، ۶۲۳ هزار تومان است که این رقم برای روستاهای دور از بازارچه‌ها ۵۲۰ هزار تومان به دست آمده است. سطح معناداری آزمون t برابر با ۰/۰۰۰ است که معنادار بودن تفاوت را نشان می‌دهد.

بررسی تأثیر بازارچه‌های مرزی...

جدول ۴. نتایج آزمون t تأثیر بازارچه‌های مرزی بر مؤلفه‌های بعد اقتصادی کیفیت زندگی روستاییان

| تأید یا عدم تأید | سطح معناداری | روستاهای دور از بازارچه‌ها | روستاهای نزدیک به بازارچه‌ها | متغیر وابسته | متغیر مستقل |
|------------------|--------------|----------------------------|------------------------------|---------------------|-------------|
| | | میانگین | میانگین | | |
| تأید | ۰/۰۴ | ۲۰/۵ | ۱۴/۴ | وضعیت منزل مسکونی | بازارچه‌های |
| تأید | ۰/۰۰۰ | ۵۲۰ | ۶۲۳ | وضعیت درآمد ماهیانه | مرزی |

از مصاحبه‌ها نیز چنین برداشت می‌شود که روستاییان نزدیک به بازارچه‌ها نسبت به ساکنان سایر روستاها در شهرستان مریوان از وضعیت منزل مسکونی بهتری برخوردارند. وضعیت مسکن متأثر از درآمد افراد است. در چند سال گذشته (تا ۴ سال پیش)، روستاییان مرزنشین به واسطهٔ تجارت غیررسمی در منطقه از درآمد بهتری نسبت به روستاهای غیر مرزی و دور از بازارچه‌ها برخوردار بودند که این امر باعث شد در منزل مسکونی خود تغییراتی را اعمال نمایند که در غیر این صورت قادر به انجام چنین کاری نبودند. یکی از اهالی روستای نی در این زمینه چنین می‌گوید: «زمانی که مردم درآمد خوبی داشتند، خیلی راحت به تعمیر یا تأسیس منزل مسکونی با کیفیت می‌پرداختند. یاد هست زمانی در این روستای ما قیمت زمین مسکونی متری تا ۴۰۰ هزار تومان رسیده بود. این وضعیت خوب بیشتر منازل را که می‌بینی مربوط به همان زمان است؛ اما امروزه بعضی از آن‌ها به دلیل نبود درآمد و کساد بودن بازار خالی از سکنه می‌باشند» (مرد، ۴۶ ساله).

در زمینهٔ درآمد باید گفت در کل، روستاییان نزدیک به بازارچه‌ها نسبت به سایر روستاهای دور از آن از وضعیت درآمدی بهتری برخوردارند اما ذکر این نکته لازم است که در چند سال پیش، مردم روستاهای اطراف مرز به شیوه‌ای غیر رسمی به کار تجارت اشتغال داشتند و سود زیادی نصیب‌شان می‌شد اما با کنترل دولت و نظارت بیشتر، روستاییان مرزنشین به دلیل کاهش درآمدشان از شرایط به وجودآمده احساس نارضایتی کردند. دولت به منظور ساماندهی به کار آنان، به ایجاد بازارچه‌های رسمی اما موقتی در روستاهای مرزی مبادرت ورزید که طی آن افراد ساکن در روستاهای اطراف مرز از دفترچه‌های پیلهوری (مخصوص سرپرستان خانوار و افرادی که خدمت سربازی را انجام داده‌اند) برخوردار شدند. این دفترچه‌ها به رنگ‌های آبی و زرد است و روستاییان در روزهای زوج و فرد مجوز وارد کردن کالا (هر بار به میزان ۲۵۰ کیلوگرم) را دارند، اما با وجود بازارچه‌های رسمی و

Journal of Rural Development

Editor in Chief: Dr. Seyed Ahmad Firouzabadi Director in Charge: Dr. Younes Nourbakhsh

Executive Editor: Hassan Bakhshizadeh Index: www.ISC.gov.ir & www.ricest.ac.ir

Copyright Holder: The Faculty of Social Sciences, University of Tehran

ISSN: 2008-8981 Website: www.jrd.ut.ac.ir Email: jrd@ut.ac.ir

موقتی در منطقه مرزی، مردم به دلیل مقایسه درآمد کنونی خود با درآمد گذشته‌شان ابراز نگرانی می‌کنند. «کامران» ساکن روستای نی در زمینه درآمد در روستاهای مرزی چنین می‌گوید: «کار مرز و تجارت مرزی به طور غیر رسمی تا ۴ سال قبل خیلی رونق داشت و پول زیادی نصیب افراد روستایی مرزنشین می‌گردید؛ یعنی زمانی که کنترل و نظارتی روی آن صورت نمی‌گرفت. هم میشه گفت خوب بود، هم بد، از آن جهت که برای مردم شغل ایجاد شده بود و درآمد خوبی داشتند، خوب بود؛ اما از آن لحاظ که برخی از مردم کار کشاورزی داشتند و به جهت درآمد بیشتر تجارت مرزی آن را رها کرده بودند، بد بود. وقتی که کار مرز رونق داشت، هیچ کس در روستا به کار کشاورزی نمی‌پرداخت و تقریباً همه زمین‌های روستا خالی از کشت بودند. چون سود حاصل از کار مرز خیلی بیشتر از آن بود؛ اما الان همه‌ی مرزهای غیر رسمی بسته شده‌اند و حتی یک قلم کالا بدون نظارت و کنترل مرزبانی و نیروی انتظامی اجازه ورود ندارد که این امر خود باعث نارضایتی بیشتر مردم روستا شده است زیرا بیکاری در روستا شایع شده و کار کشاورزی هم پاسخگوی همه‌ی نیازها و خرج و مخارج ما نیست. اگر سهم ما در همین بازارچه‌های رسمی و موقتی هم بیشتر شود تا در آن بیشتر کار کنیم باز جای نگرانی نخواهد بود» (مرد، ۳۲ ساله).

«عزیز» ساکن روستای نی و شورای بازارچه کانی‌چنار در این مورد چنین توضیح می‌دهد: «به دلیل این‌که قاچاق کالا در طی چند سال گذشته در محدوده مرزی این روستا زیاد بود، بازارچه کانی‌چنار که بازارچه‌ای رسمی اما موقتی است توسط استانداری، فرمانداری و با هماهنگی هنگ مرزی در منطقه دایر شد تا واردات از طریق آن به صورت رسمی و قانونی صورت گیرد. این بازارچه، ظرفیت ۵۰۰۰ نفر نیروی شاغل در روستاهای اطراف را دارد که ۲۵۰۰ نفر در روزهای زوج و ۲۵۰۰ نفر دیگر در روزهای فرد و با دفترچه‌های پیلهوری خود مجاز به وارد کردن کالا از مرز هستند. تجارت مرزی در گذشته تأثیر زیادی بر تأمین معیشت مردم داشته است. الان روزانه چیزی حدود ۱۰۰ نفر کول‌بری می‌کنند که این رقم در گذشته خیلی زیاد بود. در این بازارچه کسی که دارای دفترچه پیلهوری است که معمولاً در ماه شاید ۳ بار نوبت داشته باشد، هر بار مجاز به وارد کردن ۲۵۰ کیلوگرم کالا می‌باشد. در ازای وارد کردن این مقدار کالا ۴۲۰۰۰ تومان پول از صاحب بار دریافت می‌کند که ۹۰۰۰ تومان از آن، بابت پول فیش به حساب فرمانداری کسر می‌گردد. اگر کسی نتواند بار را جابجا کند، ۵۰۰۰ تومان باید حق کول‌بر بدهد تا بار را به صاحب بار تحویل دهد. ۲۰۰۰ تومان نیز از این مبلغ، جهت کرایه ماشین از آن کسر می‌گردد که مانده پول افراد روستایی مرزنشین دارای دفترچه جمعاً برابر با ۲۶۰۰۰ تومان می‌باشد که به نظر خودشان خیلی مبلغ ناچیزی است که قابل مقایسه با درآمدهای گذشته نیست بنابراین ضرورت دارد تا نهادهای دولتی به فکر بهبود وضعیت معیشت مردم روستایی مرزنشین در بازارچه‌های مرزی باشند تا سود آن فقط نصیب پولدارها نگردد» (مرد، ۴۲ ساله).

۲. روستاییان نزدیک به بازارچه‌های مرزی به لحاظ مؤلفه‌های بعد اجتماعی، از کیفیت زندگی بهتری برخوردارند.

بررسی تأثیر بازارچه‌های مرزی...

نتایج هر یک از مؤلفه‌های مربوطه بر اساس مقایسه میانگین‌ها به تفکیک در جدول ۵ آمده است. یافته‌های جدول نشان می‌دهد که فقط در دو مؤلفه مشارکت اجتماعی و اعتماد بین‌شخصی، بین روستاییان دور و نزدیک به بازارچه‌ها، تفاوت وجود دارد و در بقیه موارد، تفاوتی مشاهده نشده است

جدول ۵. نتایج آزمون t تأثیر بازارچه‌های مرزی بر مؤلفه‌های بعد اجتماعی کیفیت زندگی روستاییان

| متغیر مستقل | متغیر وابسته | روستاهای نزدیک | | روستاهای دور از بازارچه‌ها | |
|------------------|-------------------|----------------|---------------|----------------------------|--------------------|
| | | میانگین | به بازارچه‌ها | میانگین | سطح معناداری |
| بازارچه‌های مرزی | مشارکت اجتماعی | ۱۳/۱ | ۱۲/۶ | ۰/۰۵ | تأیید یا عدم تأیید |
| | انسجام اجتماعی | ۱۴/۴ | ۱۴/۴ | ۰/۲۷۲ | عدم تأیید |
| | اعتماد (بین شخصی) | ۱۳/۹ | ۱۴/۷ | ۰/۰۲ | تأیید |
| | اعتماد (نهادی) | ۳۰/۱ | ۳۰/۸ | ۰/۵۴۹ | عدم تأیید |
| | تعلق مکانی | ۱۱/۹ | ۱۲/۲ | ۰/۹۷۸ | عدم تأیید |
| | امنیت محلی | ۱۷ | ۱۷/۶ | ۰/۰۹ | عدم تأیید |

منبع: یافته‌های تحقیق

ارقام جدول ۵ نشان می‌دهد که بازارچه‌های مرزی بر مشارکت اجتماعی روستاییان نزدیک به بازارچه‌ها تأثیرگذار بوده است. اظهارات اهالی روستای مرزی نی: «بعد از ایجاد بازارچه‌ها در این روستاهای مرزی، تغییری در توجه دولت به این منطقه صورت نگرفته و مسئولان نسبت به مشکلات و مسائل روستا و بازارچه‌های مرزی آن بی‌توجه بوده‌اند. در واقع سهل‌انگاری مسئولان در بعضی موارد باعث ایجاد نوعی مشارکت خودجوش در میان مردم شده است و اگر اقدامی در جهت حل مشکلات صورت گرفته، به صورت کاملاً مردمی بوده است. به مواردی از قبیل ساختن مسجد، سنگ فرش کردن عابر پیاده و ... اشاره نمودند» (مصاحبه گروهی، اهالی روستای نی).

نتایج آزمون مقایسه میانگین‌ها نشان می‌دهد که انسجام اجتماعی روستاییان نزدیک به بازارچه‌های مرزی تفاوت معناداری با روستاییان دور از بازارچه‌های مرزی ندارد. میانگین نمره انسجام اجتماعی در روستاهای نزدیک به بازارچه‌ها ۱۴/۴ است که همین رقم نیز برای روستاهای دور از بازارچه‌ها به دست آمده است. در میان روستاهای نزدیک به بازارچه‌های مرزی، فقط در روستای ساوجی نوعی دودستگی مذهبی وجود داشته است که تا حدودی باعث کاهش انسجام اجتماعی میان آنان شده بود، اما آنها اذعان کردند که با ورود یکی از روحانی‌های (ماموستا) منطقه به این روستا، از میزان اختلافات و طایفه‌گری میان آنها کاسته شده است. به طوری که یکی از افراد ساکن در روستا،

Journal of Rural Development

Editor in Chief: Dr. Seyed Ahmad Firouzabadi Director in Charge: Dr. Younes Nourbakhsh

Executive Editor: Hassan Bakhshizadeh Index: www.ISC.gov.ir & www.ricest.ac.ir

Copyright Holder: The Faculty of Social Sciences, University of Tehran

ISSN: 2008-8981 Website: www.jrd.ut.ac.ir Email: jrd@ut.ac.ir

موضوع را به این ترتیب بیان می‌کند: «در طی چند سال گذشته اختلافات مذهبی زیادی در روستا وجود داشت و در حقیقت مردم روستا دو دسته شده بودند که یکی از آنها صوفی‌ها و دیگری سلفی‌ها بودند. هر کدام از آنها با افراد خود مراد شده بودند و باید گفت که این اختلافات تا حدود زیادی تعاملات میان مردم را کم کرده بود. به نظر من دلیل اصلی به وجود آمدن این دو دستگی، ورود افراد غریبه به روستا در زمانی که کار مرز و تجارت مرزی بیشتر بود. این اختلافات ادامه داشت تا این که یکی از روحانیون متدین منطقه به روستای ما آمد و با سعی فراوان توانست تا حد زیادی به اختلافات پایان دهد. هم‌اکنون به طور کلی، از آن اختلافات تا حدودی کاسته شده است» (مرد، ۳۸ ساله).

داده‌های جدول ۵ نشان می‌دهد که میانگین نمره اعتماد بین‌شخصی در روستاهای نزدیک به بازارچه‌ها، ۱۳/۹ و روستاهای دور از بازارچه‌ها، ۱۴/۷ است. با توجه به سطح معناداری آزمون (۰/۰۲) باید گفت تجارت مرزی در گذشته و بازارچه‌های کنونی با تغییر اعتماد بین‌شخصی روستاییان همراه بوده است. تفاوت در این مؤلفه به این جهت است که در روستاهای مرزی، به دلیل غلبه جو اقتصادی^۱ و حضور غریبه‌ها، بعضی از پیوندهای اجتماعی که در نتیجه اقتصاد سنتی (کشاورزی یا باغداری) به وجود آمده بود، دچار اختلال شده است. در زمانی که مردم فقط مشغول به کار کشاورزی بخور و نمیر خود بودند، همه به یکدیگر اعتماد تام داشتند و خیلی از امور بر مبنای همان اعتماد سنتی انجام می‌گرفت از جمله قرض دادن وسایل کار و قبول ضمانت مالی همدیگر؛ اما با رونق تجارت مرزی و ورود افراد جدید به روستا، از شدت مناسبات قبلی کاسته شد. به طور خلاصه، بی‌اعتمادی افراد نسبت به یکدیگر پیامد گسترش بازارچه‌های مرزی دانسته شد. یکی از اهالی روستای ساوجی چنین می‌گوید: «زمانی که کار مرز و تجارت در این روستاهای مرزی به اوج رسیده بود، بنده شاهدیم که از نقاط مختلف کشور، مردم به این روستا آمده بودند و برای مدت طولانی در این جا ساکن شده بودند. برای نمونه یکی از همسایه‌های بنده، اهل کرمانشاه بود و به مدت ۳ سال جهت کار کردن در مرز، در روستای ما سکونت داشت. این امر در روابط قبلی مردم تغییراتی به وجود آورد؛ زیرا بعضی افراد روستایی اغلب وقت‌ها در اثر اعتماد به افراد غریبه ساکن در روستا پول و مالشان را از دست می‌دادند. این بی‌اعتمادی تا حدی پیش رفته بود که مردم روستا حتی به اهالی ساکن روستا نیز بی‌اعتماد شده بودند. پس اگر هم اکنون نیز تا حدی افراد نسبت به همدیگر بی‌اعتمادند، به نظر من نتیجه همان عملکرد گذشته تجارت مرزی بوده است و هم اکنون نیز با وجود بازارچه‌های مرزی باز افراد جدیدی از شهر و حتی شهرهای خارج از استان تا حدودی با روستای ما رفت و آمد دارند» (مرد، ۵۴ ساله).

۱. برخی آن را تجارتي کاذب می‌دانستند

بررسی تأثیر بازارچه‌های مرزی...

نتایج آزمون مقایسه میانگین‌ها نشان می‌دهد که اعتماد نهادی روستاییان مرزنشین تفاوت معناداری با دیگر روستاییان مورد مطالعه ندارد. در هر دو گروه اعتماد مردم به نهادهای مختلف به یک اندازه است. در جامعه مورد مطالعه، مردم از اجرایی نشدن صحیح و کامل طرح‌های هادی توسط کارکنان بنیاد مسکن و دهیار و همچنین از عملکرد شوراهای ناراضی بودند. بیشترین میزان اعتماد آنان به معلمان مدرسه بود. در روستاهای مرزی، بستن مرزهای غیر رسمی توسط کارکنان انتظامی و فرمانداری موجب ایجاد نوعی بی‌اعتمادی در روستاییان مرزنشین شده است. اگرچه مردم این‌گونه سیاست‌گذاری‌ها را در راستای قانونی کردن روابط و کاهش مشکلات ناشی از پدیده قاچاق و ارتباطات غیررسمی امری منطقی می‌دانند، به زعم مردم چگونگی اجرای این طرح‌ها به گونه‌ای بوده که مشکلات دیگری از قبیل نارضایتی مردم را به دنبال داشته است.

ارقام جدول ۵ نشان می‌دهد که بازارچه‌های مرزی بر تعلق مکانی روستاییان مرزی تأثیری نداشته و به عبارتی نتوانسته است باعث ماندگاری آنان در منطقه گردد. باید گفت امروزه یکی از خطراتی که امنیت مناطق مرزی را تهدید می‌کند مهاجرت مرزنشینان از این مناطق است. تخلیه جمعیتی این مناطق و به هم خوردن ترکیب آن، ضریب امنیتی مناطق مرزی را کاهش می‌دهد. مصاحبه‌ها نشان می‌دهد که روستاییان خواستار بهبود وضعیت کار و اشتغال جهت ماندگاری بیشتر در این منطقه بودند. یکی از ساکنان روستای سعد آباد چنین می‌گوید: «زندگی کردن در این روستاهای مرزی بدون امکانات خاصی که ویژه این مناطق باشد خیلی سخت و دشوار است. اگر کار مرز و تجارت و فعالیت در آن برای ما روستائین‌های مرزی بیشتر شود ما نیز انگیزه بیشتری برای ماندن خواهیم داشت. در این روستاها با کمبود امکانات برای فرزندان خود مواجه‌ایم که این خود مشکلاتی بیشتر را برای مردم این منطقه به همراه داشته است» (مرد، ۴۵ ساله). افراد ساکن در روستای ساوجی طی مصاحبه‌ای گروهی، تعلق مکانی خود را به منطقه در سطح پایینی اعلام داشتند. آن‌ها به این موارد اشاره کردند: «نزدیک به ۵ سال است کار مرز کم شده یا بهتر بگوئیم تعطیل شده. مناطق مرزی رو بستند و بازارچه‌هایی موقتی را تأسیس کردند. اینم از کار کردن در آن، ماهی یک یا دوبار اگر بتوانیم از طریق آن به وارد کردن کالا بپردازیم. اگر از همان اول نبود، خیلی بهتر بود چون حداقل ما دنبال کاری بهتر از این می‌رفتیم. امکانات آموزشی - بهداشتی و درمانی محدودی داریم. این عوامل باعث شده تا ما انگیزه‌ای چندانی به ماندن در روستاهای مرزی نداشته باشیم» (مصاحبه گروهی، اهالی روستای ساوجی).

Journal of Rural Development

Editor in Chief: Dr. Seyed Ahmad Firouzabadi Director in Charge: Dr. Younes Nourbakhsh

Executive Editor: Hassan Bakhshizadeh Index: www.ISC.gov.ir & www.ricest.ac.ir

Copyright Holder: The Faculty of Social Sciences, University of Tehran

ISSN: 2008-8981 Website: www.jrd.ut.ac.ir Email: jrd@ut.ac.ir

نتایج آزمون مقایسه میانگین‌ها نشان می‌دهد که امنیت محلی روستاییان نزدیک به بازارچه‌ها تفاوت معناداری با روستاهای دیگر ندارد. در زمینه امنیت مالی که به‌عنوان یکی از متغیرهای حوزه اجتماعی مطرح است، می‌توان گفت که هیچ یک از افراد مصاحبه‌شونده در معرض شرایطی که امنیت آن‌ها از نظر مالی مورد تهدید قرار گیرد، قرار نگرفته بودند اما عده‌ای از آن‌ها از طریق آشنایان به این قضیه آگاهی یافته بودند که شرایط ترس‌آوری مخصوصاً در نقاط شهری برای عده‌ای به وجود آمده است. اکثر افراد اذعان داشتند که در منطقه مرزی حادثه‌ای برای آن‌ها پیش نیامده که اموال و دارایی آن‌ها به سرقت رود. «عارف» اهل روستای نی می‌گوید: «تا حالا برایمان پیش نیامده که دزدی به خانه آمده باشد و وسایل خانه را به سرقت برده باشد؛ اما فکر کنم محیط شهری نسبت به مناطق روستایی تا حدی ناامن‌تر است و از افراد مختلف شنیده‌ایم که در شهر از فلان منزل سرقت شده است» (مرد، ۵۵ ساله). مورد دیگری از احساس امنیت مالی، احساس امنیت سرمایه‌گذاری در منطقه است. وضعیت امنیت سرمایه‌گذاری در منطقه معمولاً با احداث مراکز تجاری و کارخانه و تأسیسات مشخص می‌شود. اکثر افراد ساکن در منطقه مرزی خصوصاً روستاهای نزدیک به بازارچه در مورد سپردن سرمایه به افراد دیگر جهت سرمایه‌گذاری، پذیرفتن چک غریبه‌ها و کلاه‌برداری افراد ناشناس احساس ناامنی می‌کردند. یکی از افراد شاغل در بازارچه باشماق در این زمینه چنین می‌گوید: «هنگام معامله با افراد ناشناس شهری از آن‌ها چک قبول نمی‌کنم چون می‌ترسم کلکی در کار باشد اما نسبت به افرادی که می‌شناسم اعتماد دارم و نمی‌ترسم که باهاشون معامله کنم» (مرد، ۴۵ ساله). افراد ساکن در روستاهای مورد مطالعه، نزاع و درگیری میان مردم هر دو محدوده جغرافیایی را در حد پایینی ذکر کرده‌اند. شایان ذکر است که میزان مصرف مواد مخدر و مشروبات الکلی نیز در هر دو محدوده جغرافیایی مورد مطالعه در حد صفر بوده است. در مصاحبه گروهی شش نفره چنین گفته شد: «نوجوانان و جوانان روستای ما به مصرف مواد مخدر و نوشیدن مشروبات الکلی هیچ‌گرایشی ندارند و حتی با همکاری همدیگر با کسانی که از مناطق مرزی روستا نیز اقدام به وارد کردن مشروبات الکلی می‌کردند، درگیر می‌شدیم و حتی آن‌ها را تحویل نیروهای انتظامی می‌دادیم» (مصاحبه گروهی، روستای ساوجی).

۳. روستاییان نزدیک به بازارچه‌ها به لحاظ مؤلفه‌های بعد فرهنگی، کیفیت زندگی بهتری دارند. بین روستاهای نزدیک و دور به بازارچه‌ها به لحاظ بعد فرهنگی کیفیت زندگی تفاوت معناداری وجود دارد. نتایج دو مؤلفه گرایش‌ها و تعاملات فرهنگی در جدول ۶ به تفکیک آمده است.

بررسی تأثیر بازارچه‌های مرزی...

جدول ۶. نتایج آزمون t تأثیر بازارچه‌های مرزی بر مؤلفه‌های بعد فرهنگی کیفیت زندگی روستاییان

| متغیر مستقل | متغیر وابسته | روستاهای نزدیک به بازارچه‌ها | | روستاهای دور از بازارچه‌ها | |
|------------------|------------------|------------------------------|---------|----------------------------|--------------------|
| | | میانگین | میانگین | میانگین | میانگین |
| بازارچه‌های مرزی | گرایش‌های فرهنگی | ۲۰/۳ | ۱۸/۶ | ۰/۰۰۰ | تأیید یا عدم تأیید |
| | تعاملات فرهنگی | ۱۰/۳ | ۶ | ۰/۰۰۰ | تأیید |

نتایج آزمون مقایسه میانگین‌ها نشان می‌دهد گرایش‌های فرهنگی روستاییان مرزنشین تفاوت معناداری با دیگر روستاییان دارد که بخش زیادی از این تفاوت مربوط به ادامه تحصیل جوانان و نوجوانان است. میانگین گرایش‌های فرهنگی در روستاهای نزدیک به بازارچه‌ها ۲۰/۳ و برای روستاهای دور از بازارچه‌ها ۱۸/۶ است. سطح معناداری آزمون t برابر با ۰/۰۰۰ است که معنادار بودن تفاوت را نشان می‌دهد.

یکی از یافته‌های تحقیق حاضر، ترک تحصیل در مقاطع پایین یا عدم تمایل به ادامه تحصیل در فرزندان روستاییان مرزنشین بخصوص در زمان رونق تجارت است. وجود کار تجارت مرزی در منطقه، تأثیر منفی بر ادامه تحصیل فرزندان داشته است. بر اساس مشاهدات میدانی و مطالعات صورت گرفته از دلایل اصلی آن می‌توان به گرایش به کسب پول در بین کودکان و نوجوانان اشاره کرد اما در حال حاضر با وجود بازارچه‌های مرزی، آنان خواهان ادامه تحصیل هستند ولی نداشتن امکانات آموزشی کافی بر گرایش به ترک تحصیل می‌افزاید. «روحانی» روستای سعدآباد در رابطه با این مسئله، به کمبود امکانات آموزشی در روستاهای مرزی اشاره داشته است: «روستای ما از نظر امکانات آموزشی و تحصیلی در سطح پایینی قرار دارد. روستای ما دارای دو مدرسه بیشتر نیست که در آن‌ها مقطع راهنمایی و ابتدایی تدریس می‌شوند. اکثر افراد روستا به دلیل ناتوانی مالی حاضر نیستند که بچه‌های خود را جهت ادامه تحصیل به شهر بفرستند. علاوه بر آن، در چند سال گذشته بیشتر جوانان و نوجوانان به خاطر درآمد زیاد در مرز ترک تحصیل می‌کردند که الان دیگر نمی‌توانند آن را ادامه دهند. اکنون گرایش به ادامه تحصیل در میان آنان بهتر شده است، منتها امکانات کم است» (مرد ۶۳ ساله).

علاوه بر این موارد، میزان رغبت جوانان و نوجوانان به پوشش محلی در میان هر دو دسته از روستاها به طور یکسان ارزیابی شده و تغییری در نحوه پوشش جوانان و نوجوانان منطقه مشاهده نشده است. همچنین، تغییری در وضعیت حجاب زنان روستایی صورت نگرفته است. در نهایت این

Journal of Rural Development

Editor in Chief: Dr. Seyed Ahmad Firouzabadi Director in Charge: Dr. Younes Nourbakhsh

Executive Editor: Hassan Bakhshizadeh Index: www.ISC.gov.ir & www.ricest.ac.ir

Copyright Holder: The Faculty of Social Sciences, University of Tehran

ISSN: 2008-8981 Website: www.jrd.ut.ac.ir Email: jrd@ut.ac.ir

که در میان روستاییان مرزنشین (نزدیک به بازارچه‌ها)، گرایش به خرید وسایلی که خارج از مرز می‌آیند، نسبت به روستاهای دیگر بیشتر است اما به نظر خود آنان بیشترین مصرف این کالاها به خارج از شهر و حتی استان اختصاص دارد.

طبق داده‌های جدول ۶ آزمون مقایسه میانگین‌ها نشان می‌دهد که تعاملات فرهنگی روستاییان نزدیک به بازارچه‌های مرزی تفاوت معناداری با روستاهای دور از بازارچه‌های مرزی دارد. تمام روستاهای دو طرف نوار مرزی هم‌زبان و هم‌کیش و نزدیک به هم‌اند. از آن‌جا که شغل و منبع اصلی معیشت مردم دو طرف مرز، از دیر باز تا حدی کشاورزی و دامداری است، ارتباطات تنگاتنگ کاری و تجاری هم داشته‌اند. «عبداله» ساکن روستای نی می‌گوید: «در گذشته بعضی روستاهای هر دو طرف مرز دارای اراضی کشاورزی مشترک بودند و آن‌ها در فصل کار، بیشتر وقت‌ها را با هم به سر می‌بردند که در این فاصله از کمبود کالاها و مایحتاج‌های هر دو طرف بحث می‌شد که این امر خود مقدمه‌ای برای شکل‌گیری تجارت مرزی در منطقه گردید» (مرد، ۳۷ ساله). بنابراین در نتیجه قرابت جغرافیایی، فرهنگی، زبانی، مذهبی، قومیتی و شغلی، مردم روستاهای هم‌جوار به برقراری روابط خویشاوندی و ازدواج اقدام نموده و با ایجاد شبکه‌های خویشاوندی گسترده در منطقه، روابط اقتصادی بین آنان نیز افزایش یافته است.

۴. روستاییان نزدیک به بازارچه‌های مرزی به لحاظ مؤلفه‌های بعد روانی، از کیفیت زندگی بهتری برخوردارند.

این بعد از کیفیت زندگی با سه مؤلفه احساس محرومیت و بی‌عدالتی، رضایت از زندگی و بهزیستی روانی مورد سنجش و ارزیابی قرار گرفته است. نتایج هر سه مؤلفه نیز به تفکیک بیان شده است.

جدول ۷. نتایج آزمون t تأثیر بازارچه‌های مرزی بر مؤلفه‌های بعد روانی کیفیت زندگی روستاییان

| متغیر مستقل | متغیر وابسته | روستاهای نزدیک به | | سطح معناداری | تأیید یا عدم تأیید |
|------------------|---------------------------|-------------------|--------------------|--------------|--------------------|
| | | بازارچه‌ها | بازارچه‌ها میانگین | | |
| بازارچه‌های مرزی | احساس محرومیت و بی‌عدالتی | ۱۱ | ۱۱/۹ | ۰/۲۱۷ | عدم تأیید |
| | رضایت از زندگی | ۱۸ | ۱۸/۲ | ۰/۲۳۶ | عدم تأیید |
| | بهزیستی روانی | ۱۵/۶ | ۱۷ | ۰/۰۱ | تأیید |

بررسی تأثیر بازارچه‌های مرزی...

نمره میانگین احساس محرومیت و بی‌عدالتی در روستاهای نزدیک به بازارچه‌ها ۱۱ است که این رقم برای روستاهای دور از بازارچه‌ها ۱۱/۹ به دست آمده است. سطح معناداری آزمون t هم برابر با ۰/۲۱۷ است که معنادار نبودن تفاوت را نشان می‌دهد. با توجه به سطح معناداری آزمون، فرضیه مورد نظر تأیید نشده است. هر دو دسته از روستاها به یک اندازه احساس محرومیت و بی‌عدالتی را ابراز کرده‌اند. احساس محرومیت هر دو دسته از روستاها بیشتر به دلیل کمبود امکانات آموزشی و اجرایی نشدن طرح‌های عمرانی از جمله طرح هادی در روستاها بوده است. مناطق مرزی به دلیل قرار گرفتن در ناحیه پیرامونی کشور، از بسیاری از امکانات بهره‌مند نیستند که این امر باعث نارضایتی و احساس محرومیت مردم آن مناطق شده است.

میانگین نمره رضایت از زندگی در روستاهای نزدیک به بازارچه‌ها ۱۸ است که این رقم برای روستاهای دور از بازارچه‌ها ۱۸/۲ به دست آمده است. سطح معناداری آزمون t برابر با ۰/۲۳۶ است که معنادار نبودن تفاوت را نشان می‌دهد. کمبود تجهیزات و امکانات رفاهی - آموزشی در کل مناطق مرزی (روستاهای دور و نزدیک به بازارچه‌ها) کاهش رضایت‌مندی مردم را به دنبال داشته است. توجه به گفته‌های محمد ساکن روستای ساوجی مهم به نظر می‌رسد: «امکانات آموزشی و بهداشتی در کل روستاهای مرزی خیلی کم است. اکثر بچه‌ها به خاطر در دسترس نبودن امکانات، از درس خواندن دست می‌کشند و افراد حاضر نیستند، دخترهای خود را برای ادامه تحصیل به محیطی خارج از روستا بفرستند. بنابراین مجبورند آن‌ها را وادار به ترک تحصیل نمایند» (مرد، ۳۳ ساله). از سویی دیگر، محدودیت حق انتخاب در زمینه نوع کالا، مرز نشینان را به خرید همین کالای اندک با سود پایین مجبور کرده است. خواسته اکثر آنان، افزایش نوع کالا در بازارچه‌های مرزی است. در این زمینه، توجه به گفته‌های یکی از افراد روستایی مرز نشین مهم به نظر می‌رسد: «درست است که ایجاد بازارچه مرزی باشماق و قانونی کردن صادرات و واردات تا حدودی هم به نفع مردم و هم کل کشور است. از لحاظ امنیتی هم خوب است و امنیت زیادی را از لحاظ کاهش قاچاق در منطقه به دنبال داشته است اما در حقیقت، خیلی از مزایای آن بهره‌مند نیستیم چون سرمایه‌ای نداریم» (مرد، ۵۸ ساله).

مؤلفه بهزیستی روانی، بعد روحی - روانی و عاطفی کیفیت زندگی را پوشش و نشان می‌دهد که افراد و خانوارها تا چه حد در زندگی با فشارهای روحی، روانی و عاطفی مواجه‌اند. برای مثال در این بعد از افراد سؤال شد در طی سال‌های اخیر تا چه حد با فشار روانی مواجه بوده‌اید؟ یا تا چه حد از

Journal of Rural Development

Editor in Chief: Dr. Seyed Ahmad Firouzabadi Director in Charge: Dr. Younes Nourbakhsh

Executive Editor: Hassan Bakhshizadeh Index: www.ISC.gov.ir & www.ricest.ac.ir

Copyright Holder: The Faculty of Social Sciences, University of Tehran

ISSN: 2008-8981 Website: www.jrd.ut.ac.ir Email: jrd@ut.ac.ir

موقعیت و فرصت‌هایی که در اختیار داشته‌اید احساس رضایت می‌کنید؟ و آیا وضعیت زندگی شما نسبت به گذشته تغییری کرده است؟ طبق داده‌های جدول ۷ آزمون مقایسه میانگین‌ها نشان می‌دهد که بهزیستی روانی روستاییان نزدیک به بازارچه‌های مرزی تفاوت معناداری با روستاهای دور از بازارچه‌های مرزی دارد. میانگین نمره بهزیستی روانی در روستاهای نزدیک به بازارچه‌ها ۱۵/۶ و در روستاهای دور از بازارچه‌ها ۱۷ است. روستاییان نزدیک به بازارچه‌های مرزی با وجود برخورداری از مسکن بهتر و تعاملات بیشتر با آن سوی مرز، به لحاظ روحی و روانی، شرایط بهتری نسبت به سایر روستاها ندارند که این امر پیامد نارضایتی از وضعیت موجود است.

بحث و نتیجه‌گیری

هدف برنامه‌های توسعه، توسعه همه‌جانبه است و این مهم جز از راه سیاست‌گذاری‌های مبتنی بر عدالت اجتماعی به دست نخواهد آمد. غالب مناطق مرزنشین به دلیل شرایط طبیعی و توسعه‌نیافتگی خود، قادر به عرضه پتانسیل‌های کافی همانند نیروی کار ماهر در بخش صنعت و تولید برای اشتغال نیستند و در زمره مناطق منزوی به شمار می‌روند. لذا یکی از راهکارهای پیشنهادی برای حل این مشکلات، تأسیس و فعال کردن بازارچه‌های مرزی (به صورت رسمی و موقتی) در راستای تحقق نیازهای اساسی مردم مرزنشین روستایی است.

بازارچه‌های مرزی، در منطقه مورد مطالعه، تا حدود زیادی توانسته است به صورت مستقیم و غیرمستقیم به اشتغال‌زایی کمک کنند. شغل‌هایی از قبیل کولبری، پله‌وری و رانندگی به وجود آمده است. تحقیق محمدی و فخرفاطمی (۱۳۸۴) نیز به اهمیت بازارچه باجگیران و نقش آن در اشتغال مردم منطقه اشاره دارد به طوری که معیشت مردم روستاهای مرزی با بازارچه پیوند خورده است. تعداد محدودی از روستاییان مرزنشین توانسته‌اند در نزدیکی بازارچه‌ها مشغول به کار شوند و بقیه به دلیل عدم آشنایی با تجارت و پله‌وری و نداشتن سرمایه اولیه از مزایای مستقیم آن بهره‌مند نشده‌اند که مطالعات دیگر نیز (اسماعیل‌زاده ۱۳۸۷؛ قادری حاجت و همکارانش ۱۳۸۹؛ شرافت و یاری ۱۳۹۱؛ افتخاری و همکاران ۱۳۸۷ و محمدی و فخرفاطمی ۱۳۸۴) این نتیجه را تأیید می‌کند و می‌توان گفت این موضوع یکی از نقاط ضعف تأسیس بازارچه‌ها است.

بررسی تأثیر بازارچه‌های مرزی...

بعد اجتماعی کیفیت زندگی به طرق مختلفی می‌تواند به واسطه وجود بازارچه‌های مرزی دچار تغییر شود اما در تحقیق حاضر فقط در زمینه اعتماد بین‌شخصی و تا حدودی مشارکت اجتماعی تغییراتی در زندگی روستاییان مرزنشین (نزدیک به بازارچه‌های مرزی) صورت گرفته است. در اثر تماس روستاییان مرزنشین با غریبه‌ها که عموماً از نقاط شهری و استان‌های مختلف و با فرهنگ‌های مختلف بودند، میزان اعتماد روستاییان به همدیگر تا حدودی دچار تغییر گردید که خود می‌تواند در کم‌رنگ شدن فرهنگ سنتی منطقه تأثیرگذار باشد. در بعد فرهنگی نیز در روستاهای نزدیک به بازارچه‌های مرزی مواردی از جمله وضعیت تحصیلات جوانان و نوجوانان و تعاملات مردم با آن سوی مرز با تغییراتی مواجه شده است. در بعد روانی کیفیت زندگی باید گفت احساس بهزیستی در میان روستاییان نزدیک به بازارچه‌ها کمتر از روستاییان دور از بازارچه‌ها بود اما در زمینه احساس محرومیت و بی‌عدالتی و رضایت از زندگی، تفاوتی میان آن‌ها مشاهده نشد که دلیل اصلی آن نیز عدم دسترسی به برخی امکانات رفاهی در کل منطقه بود.

یکی از خطرهایی که امنیت مناطق مرزی را تهدید می‌کند، مهاجرت مرزنشینان از این مناطق است. تخلیه جمعیتی این مناطق و برهم خوردن ترکیب آن، ضریب امنیتی مناطق مرزی را کاهش خواهد داد. برای مهاجرت می‌توان علل و انگیزه مختلف و در عین حال مکمل را برشمرد. اگرچه دو عامل دافعه و جاذبه در مبدأ و مقصد مهاجران، نقش عمده‌ای دارد اما با توجه به بررسی‌های به عمل آمده باید گفت عمده‌ترین دلیل مهاجرت روستاییان مرزی به شهرها همانند سایر روستاهای کشور اقتصادی است. از مصاحبه‌ها چنین برداشت می‌شود که بازارچه‌های مرزی با عملکرد خود نتوانسته‌اند بر میزان تعلق روستاییان مرزی به منطقه تأثیر مثبتی داشته باشند. اسماعیل‌زاده (۱۳۸۷) نیز در تحقیق خود به چنین نتیجه‌ای رسیده است. در ابتدای تأسیس بازارچه‌ها در مناطق مرزی، این امید وجود داشت که مزایای آن بیشتر به روستاییان مرزنشین تعلق پیدا کند زیرا نه توان کشاورزی دارند و نه از مهارت و توانایی خاصی برخوردارند. هر چند تأثیرات بازارچه‌ها در بستر زمان و مکان متغیر و متفاوت است می‌توان گفت که حداقل در این بازه زمانی، در دستیابی به اهداف خود موفق نبوده است. بنابراین، با توجه به نتایج به دست آمده، باید گفت که بازارچه‌های مرزی از اهداف اولیه خود تا حدودی فاصله گرفته‌اند. در اهداف اولیه بر توسعه اقتصادی و اشتغال‌زایی سالم، تأکید زیادی شده

Journal of Rural Development

Editor in Chief: Dr. Seyed Ahmad Firouzabadi Director in Charge: Dr. Younes Nourbakhsh

Executive Editor: Hassan Bakhshizadeh Index: www.ISC.gov.ir & www.ricest.ac.ir

Copyright Holder: The Faculty of Social Sciences, University of Tehran

ISSN: 2008-8981 Website: www.jrd.ut.ac.ir Email: jrd@ut.ac.ir

است. اما بررسی‌های صورت‌گرفته نشان می‌دهد بازارچه‌های مرزی بیشتر بر زندگی افراد خارج از روستا تأثیرگذار بوده تا بر زندگی روستاییان مرزنشین. بنابراین به منظور بهبود کیفیت زندگی روستاییان مرزنشین، ضروری است تا اهداف و نحوه عملکرد بازارچه‌های مرزی مورد بازنگری مسئولان قرار گیرد.

برای گسترش نقش روستاییان مرزنشین در بازارچه‌های مرزی و بهبود کیفیت زندگی آنان در مناطق روستایی مرزی، راهبردهای پیشنهادی زیر می‌تواند مؤثر باشد:

۱. در شرایط کنونی فقط گروه‌های خاصی از تأثیرات اقتصادی بازارچه‌ها سود می‌برند، لذا باید با اتخاذ سازوکارهایی، زمینه افزایش مشارکت روستاها در فعالیت بازارچه‌ها را فراهم کرد و با آموزش روش‌های تجارت و آشنایی با مقررات صادرات و واردات، جمعیت ساکن در منطقه را از بازارچه بهره‌مند کرد و موجب کاهش احساس محرومیت در آنان شد.

۲. با رعایت قوانین و مقررات، امکان ایجاد تأسیسات رفاهی، آموزشی و ارتباطی در روستاهای مرزی (از قبیل ایجاد مدارس و ...) فراهم شود تا زمینه ارتقای احساس رضایت در روستاییان مرزنشین به وجود آید.

۳. سیاست‌های تشویقی و حمایتی دولت از مناطق محروم و مرزنشین در قالب بازارچه‌های مرزی در امنیت مناطق مرزی تأثیر بسزایی خواهد داشت که خود کاهش مفاسد متعدد اجتماعی را در پی دارد و جاذبه‌های ماندن را بیشتر می‌کند.

۴. از آن‌جا که روستاییان مرزنشین از قدیم با مردمان آن سوی مرز ارتباط خویشاوندی بیشتری نسبت به سایر مناطق داشته‌اند و وابستگی عاطفی بیشتری دارند لذا ضروری است از محدودیت‌های بیش از حد در زمینه روابط آنان کاسته شود.

۵. در نهایت پیشنهاد می‌شود دولت تمهیداتی را برای روستاییان دور از بازارچه‌های مرزی فراهم کند تا از طریق داشتن کارت‌ها و دفترچه‌های پله‌وری یا بازرگانی از مزایای بازارچه‌های مرزی استفاده کنند و سازوکارهای ممکن جهت افزایش مشارکت آنان نیز در منطقه فراهم شود.

منابع

- اداره جهاد کشاورزی شهرستان مریوان، ۱۳۹۲
- اسماعیل زاده، خالد (۱۳۸۷). بررسی جایگاه بازارچه‌های مشترک مرزی در وضعیت رفاهی مرزنشینان، پایان نامه کارشناسی ارشد، دانشگاه تهران.
- آیین نامه اجرایی بازارچه‌های مرزی (۱۳۷۱). اداره کل مقررات صادرات و واردات بازرگانی کشور.
- رکن الدین افتخاری، عبدالرضا و همکاران (۱۳۸۷). ارزیابی آثار اقتصادی بازارچه‌های مرزی بازتاب‌های توسعه مناطق مرزی، مطالعه موردی: بازارچه مرزی شیخ صالح شهرستان ثلاث باباجانی (استان کرمانشاه). ژئوپلیتیک - سال چهارم، شماره ۲.
- سایت مرکز آمار: www.amar.org.ir
- شرافت، سجاد و یاری، مجید (۱۳۹۱). نقش بازارچه‌های مرزی در توسعه روستایی مناطق مرزی (مورد مطالعه: بازارچه مرزی مهران). همایش ملی شهرهای مرزی و امنیت: چالش‌ها و رهیافت‌ها، دانشگاه سیستان و بلوچستان.
- غفاری، غلامرضا و امیدی، رضا (۱۳۸۸). کیفیت زندگی: شاخص توسعه اجتماعی، تهران: نشر شیرازه.
- قادری حاجت، مصطفی و همکاران (۱۳۸۹). تبیین نقش بازارچه‌های مرزی در امنیت و توسعه پایدار نواحی پیرامون، مطالعه موردی: بازارچه‌های مرزی استان خراسان جنوبی. ژئوپلیتیک - سال ششم، شماره ۳.
- مراتب، مریم (۱۳۸۴). نگاهی به منطقه آزاد ارس، استانداری آذربایجان غربی.
- وزارت بازرگانی (۱۳۷۹). تحلیلی از وضعیت بازارچه‌های مشترک مرزی، از آغاز فعالیت تاکنون، معاونت برنامه‌ریزی و بررسی‌های اقتصادی، دفتر پژوهش و بررسی‌های اقتصادی.

- Baldwin, S & Godfrey, C & Propper, C (1994). *Quality of life: perspectives and policies*, USA and Canada by Routledge.
- Chambers, M & Swain, D (2006). Quality indicators for progress: A Guide to Community Quality of life Assessments, *social indicators research series*, volume 28. Best Cases II, 267-322.
- Diener, E (2000). Subjective Well-being: The Science Of happiness and a proposal for a national index. *American Psychologist*, 55, 34-43.
- Fayers, P & Machin, D (2000). *Quality of life: assessment, analysis and interpretation*, London.
- Ivo, Grgic & Zimbek, Tito & Miroslav tratnik & jriko markovina and josip juracak (2009). *Quality of life in rural areas of Croatia: to stay or to leave? African journal of agricultural research*, vol. 5 (8).
- Lee, Yung, Jaan (2005), *subjective quality of lif measurement in Taipei*, Building and Environment, 43.

Journal of Rural Development

Editor in Chief: Dr. Seyed Ahmad Firouzabadi Director in Charge: Dr. Younes Nourbakhsh
Executive Editor: Hassan Bakhshizadeh Index: www.ISC.gov.ir & www.ricest.ac.ir
Copyright Holder: The Faculty of Social Sciences, University of Tehran
ISSN: 2008-8981 Website: www.jrd.ut.ac.ir Email: jrd@ut.ac.ir

- Moons, Pn& et al (2005). Critique on the conceptualization of quality of life: A review and evaluation of different conceptual approaches. *International Journal Of nursing Studies*. 43. P. 891.
- Parse, R .R (1994). Quality of life: sciencing and living the Art of Human Becoming , *Nursing science Quarterly*, Vol. 7 (1).
- Phillips, D (2006). *Quality of life: concept, policy and practice*, London, Routledge.
- Schalock, R.L (2004). The concept of quality of life: what we know and do not know, *journal of intellectual disability research*, vol 48, 3. 203- 216.
- Schuessler, K,F. Fisher, G.A (1985).Quality of life research and sociology. *Annual review of sociology*, Vol: 11 :pp 129 – 49.
- Smith, A.E (2000). Quality of life: *a review, Education and Ageing*, Vol 15 (3): 419 – 433.
- Wood, D.S (1999). Assessing quality of life in clinical research from where have we come and where are we going. *Journal Of clinical epidemiology*. 52. P. 355-363.

Journal of Rural Development

Editor in Chief: Dr. Seyed Ahmad Firouzabadi **Director in Charge:** Dr. Younes Nourbakhsh

Executive Editor: Hassan Bakhshizadeh **Index:** www.ISC.gov.ir & www.ricest.ac.ir

Copyright Holder: The Faculty of Social Sciences, University of Tehran

ISSN: 2008-8981 **Website:** www.jrd.ut.ac.ir **Email:** jrd@ut.ac.ir