

## مطالعه تأثیر گردشگری روستایی بر کاهش فقر از منظر معیشت پایدار:

### مورد روستاهای قلعه نو و کلین شهرستان ری

علی شکوری\* و شقایق بهرامی\*\*

تاریخ دریافت: ۲ اردیبهشت ۱۳۹۳

تاریخ پذیرش: ۲۶ مهر ۱۳۹۳

#### چکیده

در مقاله حاضر، به تأثیر گردشگری روستایی بر کاهش فقر در چارچوب رویکرد معیشت پایدار در دو روستای قلعه نو و کلین پرداخته شده است. دو روستا به لحاظ ویژگی‌های منطقه‌ای و توسعه‌ای مشابه، ولی به لحاظ میزان گردشگری متفاوت هستند. فرض مطالعه بر این است که گردشگری می‌تواند تأثیر مثبتی بر معیشت پایدار افراد بگذارد. در پژوهش حاضر، معیشت پایدار با تعریف دیارتمان توسعه بین‌الملل بریتانیا مشخص شده است و پنج بعد اقتصادی، اجتماعی، فرهنگی، زیست‌محیطی و نهادی را شامل می‌شود که در کنار مؤلفه‌های معیشت پایدار (سرمایه طبیعی، فیزیکی، مالی، اجتماعی و انسانی) به عنوان چارچوبی برای مطالعه حاضر در نظر گرفته شده است. اطلاعات مورد نیاز پژوهش با استفاده از روش‌های کمی و کیفی جمع‌آوری شده است. جامعه آماری، خانوارهای روستاهای قلعه نو و کلین در بازه زمانی دهه ۹۰ است. در دو روستای مورد مطالعه ۲۷۴ خانوار وجود دارد که با استفاده از نمونه‌گیری گلوله برفی با ۳۱ نفر از افراد مسئول و مطلعین نمونه تحقیق شناسایی شدند. در روش کیفی نیز با استفاده از نمونه‌گیری گلوله برفی با ۳۱ نفر از افراد مسئول و مطلعین روستاهای مورد مطالعه مصاحبه انجام شد. بر اساس یافته‌های پژوهش، اغلب افراد نمونه در روستای قلعه نو نسبت به روستای کلین، که به ترتیب بیشترین و کمترین میزان گردشگر را در طی سال جذب می‌کنند، به تأثیر بیشتر گردشگری بر معیشت پایدار و مؤلفه‌های آن اعتقاد داشتند. به همین ترتیب در روستای قلعه نو اغلب متغیرهای زمینه‌ای، اقتصادی و اجتماعی با پنداشت افراد درباره معیشت پایدار و مؤلفه‌های آن رابطه معنادار و مثبتی داشتند. در بین متغیرهای مستقل، رابطه دارایی و درآمد با متغیر وابسته از شدت بیشتری برخوردار بود. یافته‌های پژوهش حاضر، دیدگاه بدبینان به گردشگری روستایی، که بر پیامدهای منفی گردشگری در جامعه میزبان تأکید دارند، را رد می‌کند.

**کلیدواژه‌ها:** معیشت پایدار، کاهش فقر، گردشگری روستایی، پایداری.

\* دانشیار گروه برنامه‌ریزی اجتماعی، دانشکده علوم اجتماعی، دانشگاه تهران (نویسنده مسئول). shakoori@ut.ac.ir

\*\* کارشناس ارشد برنامه‌ریزی گردشگری، دانشکده علوم اجتماعی، دانشگاه تهران.

## مقدمه و بیان مسأله

بدیهی است سیاست‌ها و رویه‌های دولت بر توسعه گردشگری و استفاده از آن به منظور کاهش فقر تأثیر بسیار مهمی دارد. توسعه‌یافتگی یک کشور، ساختار دولتی و سیاسی، میزان رشد صنعت گردشگری و میزان توانمندی در سطح محلی، در تعیین خط‌مشی‌ها و رویه‌های مربوط به این حوزه بسیار مؤثر است.

یکی از راهبردهایی که در دهه‌های اخیر، در اغلب کشورهای جهان مورد توجه بوده و نتایج مثبتی داشته است، توسعه و گسترش گردشگری در نواحی روستایی و استفاده از جاذبه‌های متعدد طبیعی و فرهنگی روستا به عنوان منبع درآمدی و در عین حال کمک به حفاظت از سرمایه‌ها و جاذبه‌های منحصربه‌فرد طبیعی و فرهنگی روستا است (سلی، ۱۹۹۷: ۱۸۱؛ شن، ۲۰۰۹: ۱۱).

ایران یکی از غنی‌ترین تمدن‌ها در تاریخ است که با تاریخ طولانی و تکاپوی مستمر اجتماعی و فرهنگی خود، جاذبه‌های باستان‌شناختی، تاریخی و فرهنگی متنوعی دارد که می‌تواند انتظارات انواع مختلف گردشگران را برآورده سازد. آثار دوره هخامنشیان، ساسانیان و فرهنگ اسلامی، موزه‌های زیبا، هنرهای سنتی و مردم باور، مناظر و چشم‌اندازهای دیدنی از مهم‌ترین آن‌ها هستند. الگوهای فرهنگی، موسیقی و نمایش، لباس، هنرها و صنایع دستی، مراسم و شیوه زندگی، فعالیت‌های سنتی اقتصادی و سبک‌های معماری نیز از جاذبه‌های مهم گردشگری روستایی محسوب می‌شود. اما با وجود جاذبه‌های طبیعی و تاریخی فوق، کمتر شاهد توسعه بخش گردشگری روستایی ایران هستیم. در ضمن، در اکثر پژوهش‌ها و برنامه‌ریزی‌هایی که کارشناسان گردشگری انجام داده‌اند، موضوع فقر نادیده گرفته شده است.

شهر ری در جنوب تهران، شهری تاریخی است که نشانه‌های تمدن چند هزارساله را در خود دارد و به عنوان یک هسته تاریخی و مذهبی با ارزش در کل تهران محسوب می‌شود و همه‌ساله گردشگران زیادی را به سوی خود جذب می‌کند. روستاها و اراضی کشاورزی فراوانی نیز در جنوب شرقی شهر ری وجود دارد که درآمد مردم روستاهای مذکور، عمدتاً از این اراضی تأمین می‌شود. کارشناسان گردشگری سازمان میراث فرهنگی شهر ری، مهم‌ترین روستاهای هدف گردشگری شهر

## مطالعه تأثیر گردشگری روستایی بر کاهش فقر...

ری را دو روستای کلین و قلعه‌نو معرفی کردند. دو روستای فوق، جاذبه‌های طبیعی، تاریخی و فرهنگی بیشتری نسبت به سایر روستاهای شهر ری دارد. در پژوهش حاضر، با روش مقایسه‌ای (پیمایش) تأثیرات گردشگری روستایی بر معیشت مردم در هر دو روستا مقایسه گردید. پرسش اصلی این است که گردشگری در روستاهای مذکور تا چه حد توانسته است در ایجاد معیشت پایدار برای ساکنان آن مؤثر باشد و آثار گردشگری در هر دو روستای فوق، در مقایسه با هم به چه صورت بوده است؟ مطالعه عوامل مؤثر بر کاهش فقر با رویکرد معیشت پایدار با توجه به ویژگی‌های فردی و اجتماعی (وضعیت تأهل، شغل اصلی و تحصیلات) و ویژگی‌های اقتصادی (درآمد، هزینه‌های رفاهی و دارایی) می‌تواند به فهم واقع‌بینانه آثار گردشگری روستایی بر توسعه آن کمک کند.

## ادبیات پژوهش

### رویکرد معیشت پایدار

رویکرد معیشت پایدار در اواخر دهه ۱۹۸۰، به عنوان رویکردی جدید به توسعه روستایی و با هدف کاهش و ریشه‌کنی فقر روستایی مطرح گردید. در رویکرد مذکور، بر طرز تفکری جامع درباره کاهش فقر و توسعه روستایی تأکید شده است (کرنی و لیتوینف، ۱۹۹۸؛ کرانتز و لاس، ۲۰۰۱: ۳۲؛ دیردن، ۲۰۰۲: ۳). در فرهنگ آکسفورد، معیشت پایدار وسیله‌ای حمایتی تعریف شده است که صرفاً برای مصرف و درآمد نیست، بلکه وسیله‌ای برای زندگی ایمن محسوب می‌شود. اولین بار چمبرز در دهه ۱۹۸۰ این مفهوم را مطرح کرد و کمیسیون جهانی توسعه و محیط زیست آن را به رسمیت شناخت. مفهوم مهم و مرکزی در ایده معیشت پایدار، ایمنی معیشت است که کمیسیون جهانی توسعه و محیط زیست آن را این گونه تعریف کرده است:

«معیشت به عنوان ذخایر کافی و جریانی از غذا و پول نقد تعریف شده است که برای تأمین نیازهای اساسی ضروری‌اند. منظور از امنیت نیز ایمنی مالکیت یا دسترسی به منابع و فعالیت‌های درآمدزا است که ذخایر و دارایی‌هایی را برای ختنی کردن خطر یا بهبود منابع تولید برای خانوار شامل می‌شود. امنیت معیشت پایدار را می‌توان از طریق مالکیت زمین، ماهگیری، شکار، استخدام پایدار با حق الزمه کافی یا مجموعه‌ای ثانوی از فعالیت‌ها در روستاهای مختلف به دست آورد» (شن، ۲۰۰۹: ۸).

Journal of Rural Development

Editor-in-Chief: Dr. Mehdi Taleb Director: Dr. Younes Nourbakhsh

Managing Editor: Hassan Bakhshizadeh Index: www.ISC.gov.ir & www.ricest.ac.ir

Copyright: Faculty of Social Sciences, University of Tehran

ISSN: 2008-8981 Website: www.jrd.ut.ac.ir Email: jrd@ut.ac.ir

معیشت پایدار دارای ابعاد مختلف زیست‌محیطی، اجتماعی، فرهنگی، اقتصادی و نهادی است. منظور از پایداری زیست‌محیطی این است که توسعه با بقای فرایندهای زیست‌محیطی، تنوع زیستی و منابع زیستی همراه شود (هولدن، ۲۰۰۲: ۱۲-۲۰). برخی از آثار مثبت گردشگری بر محیط شامل موارد زیر است: ایجاد فضاهای حفاظت‌شده (پارک ملی، پناهگاه حیات وحش و غیره)؛ حفاظت و بهسازی محیط فیزیکی (طبیعی و انسان ساخت)؛ حفاظت و مرمت آثار باستانی و خانه‌های تاریخی و غیره (لاسلی و شارپلی، ۲۰۰۵). آثار منفی گردشگری بر محیط نیز کاهش منابع طبیعی به‌ویژه منابع آب؛ تخریب فیزیکی (طبیعی و انسان ساخت)؛ فرسایش (محل عبور-بناهای خشتی باستانی و غیره)؛ فعالیت‌های نامناسب (آتش-پارک اتومبیل)؛ تخریب سایت‌های تاریخی (نقاشی و حکاکی-دزدی)؛ توسعه زیرساخت‌ها در مناطق آسیب‌پذیر؛ آثار مخرب بر حیات وحش؛ شکار و ماهیگیری؛ تخریب الگوهای کوچ و تغذیه؛ آلودگی فیزیکی (خاک، دریا، هوا)؛ آلودگی صوتی و سایر الگوهای فرهنگی است (شارپلی، ۲۰۰۶: ۱۴).

پایداری فرهنگی، ثبات یا سازگاری در چارچوب شاخص‌های فرهنگی یک جامعه در مقابل فشار حاصل از فرهنگ گردشگر و بیانگر آثار فرهنگی به جا مانده از گردشگران است. گردشگری بیش از هر بخش دیگری بر فرهنگ محلی تأثیر قاطعی دارد. به اعتقاد هال و ریچارد، منطق توسعه گردشگری پایدار بر حمایت از تجدید مزایای اقتصادی، اجتماعی و فرهنگی جامعه و محیط آن استوار است (هال و ریچارد، ۲۰۰۰: ۱). در سال ۱۹۷۲ یونسکو در کنوانسیون میراث فرهنگی، گردشگری را پدیده‌ای مخرب برای میراث فرهنگی دانست، اما بعد از گذشت هشت سال با مشاهده اینکه انگیزه گردشگران به سمت دیدار از این میراث تغییر کرده است، اعلام گردید که گردشگری در صورت مدیریت صحیح، پدیده‌ای مثبت است. برخورد جوامع با میراث فرهنگی و نحوه حفاظت، مرمت، نگهداری و توسعه آن‌ها برای انتقال به نسل‌های بعدی در طول تاریخ تغییر یافته و در نیم قرن اخیر به دلیل افزایش سفرهایی که با قصد و نیت فرهنگی صورت می‌گیرند، استفاده اقتصادی از میراث فرهنگی افزایش یافته است (بونی فیس، ۱۳۸۷: ۵۹).

پایداری اجتماعی، بیانگر توانایی یک اجتماع برای پذیرش بازدیدکنندگان در دوره‌های زمانی کوتاه یا بلندمدت است، به گونه‌ای که ناهماهنگی و تضادی در ساخت اجتماعی جامعه پدید نیاید یا

### مطالعه تأثیر گردشگری روستایی بر کاهش فقر...

به حداقل کاهش یابد. افزایش تضاد بین اعضای جامعه، تورم، افزایش قیمت زمین، فصلی شدن تولید و اشتغال و رشد بیش از حد بخش خدمات با بهره‌وری پایین، پیامدهای منفی گردشگری به لحاظ پایداری اجتماعی است (شنایدر و بارسو، ۱۳۷۹: ۱۳).

*پایداری اقتصادی*، بیانگر سودآوری عرضه خدمات از طرف جامعه محلی به گردشگران و رضایت آن‌ها است. هزینه‌های اقتصادی پرداخت شده از سوی گردشگران باید به لحاظ اقتصادی نسبت به عرضه کالاها در بازار مقرون‌به‌صرفه باشد و رضایت آن‌ها را از طریق تأمین رفاه و جذابیت‌های لازم تأمین کند. با توجه به مزایایی که گردشگری برای جوامع میزبان دارد، جوامع ناگزیرند به دلیل نیاز گردشگران به تأسیسات کارآمد زیربنایی، بهداشتی و اقامتی، به ایجاد و بهبود این گونه خدمات در مناطق گردشگری بپردازند. با رونق یافتن خدمات فوق و محصولات گردشگری، فرصت‌های شغلی برای مردم ایجاد شده است و از طریق سازوکار مالیاتی، موجب افزایش درآمدهای دولتی نیز می‌شود (لی، ۱۳۷۸: ۷۳).

منظور از *پایداری نهادی*، دسترسی مردم به بازارهای توریسم، تسهیم در منافع توریسم و مشارکت در فرایند سیاست‌گذاری در حدی است که رضایت جامعه محلی در تصمیم‌گیری‌ها برای دسترسی به نتایج معیشتی‌شان بهتر منعکس شود (زمانی، ۱۳۷۳: ۳۴-۲۲؛ سلی، ۱۹۹۷: ۶۷-۶۵؛ مهدوی، ۱۳۸۱: ۶۵-۶۳).

### مؤلفه‌های معیشت پایدار

چارچوب پنج‌بخشی دپارتمان توسعه بین الملل بریتانیا در سال ۱۹۹۹، یکی از بهترین رویکردها درباره معیشت پایدار است (شن، ۲۰۰۹: ۱). در چارچوب مذکور، بر اساس پنج جزء رویکرد معیشت پایدار، بر رویکردی مردم‌محور تأکید شده است. پنج جزء اساسی عبارتند از: سرمایه انسانی، اجتماعی، طبیعی، فیزیکی و مالی (سرات، ۲۰۰۸: ۲۰۲). این پنج دارایی به همدیگر وابسته‌اند و هر یک می‌تواند سایر دارایی‌ها را کامل کند.

### Journal of Rural Development

Editor-in-Chief: Dr. Mehdi Taleb Director: Dr. Younes Nourbakhsh

Managing Editor: Hassan Bakhshizadeh Index: www.ISC.gov.ir & www.ricest.ac.ir

Copyright: Faculty of Social Sciences, University of Tehran

ISSN: 2008-8981 Website: www.jrd.ut.ac.ir Email: jrd@ut.ac.ir



از رویکردها و مفاهیم مرتبط با گردشگری پایدار، گردشگری طرفدار فقرا<sup>۱</sup> است که در پی ایجاد مزایایی ویژه برای آنها است. سازمان توسعه گردشگری جهانی ایالات متحده، هفت روش متفاوت را تعریف کرده است که به همراه گردشگری می‌تواند فقرا را توانا کند: (۱) استخدام فقرا در سرمایه‌گذاری‌های توریسم؛ (۲) تأمین کالا و خدمات برای سرمایه‌گذاری‌های توریسم به وسیله فقرا؛ (۳) روش مستقیم ارائه کالاها و خدمات به گردشگران به وسیله فقرا (اقتصاد غیررسمی)؛ (۴) ایجاد و تداوم سرمایه‌گذاری توریسم به وسیله فقرا (سرمایه‌گذاری مبتنی بر جامعه)؛ (۵) مالیات بر درآمدها یا منافع توریسم به منظور استفاده در منافع فقرا؛ (۶) ارائه داوطلبانه منافع (کالا، پول، خدمات) به وسیله گردشگران و سرمایه‌گذاران به طریقی که فقرا نفع ببرند؛ (۷) سرمایه‌گذاری در ساختارهایی که منافع معیشتی برای فقرا به همراه دارد (میسون، ۱۳۹۰: ۶۱-۹۰؛ سازمان جهانی جهانگردی، ۱۳۷۹: ۲۰-۳۴).

گردشگری از دیدگاه کاهش فقر، منبعی قابل اتکا در بسیاری از کشورها است که می‌تواند تأثیر فزاینده‌ای بر افزایش درآمد در سطح ملی و محلی و نیز افزایش فرصت‌های شغلی، دستمزدها و تحول و گسترش تولیدات داشته باشد (مهدوی، ۱۳۸۲: ۶۵). معمولاً گردشگری را در اصطلاح اقتصادی صادرات نامرئی محصولات و خدمات می‌نامند. توسعه گردشگری در مکان‌های مختلف زمینه‌های ایجاد اشتغال دائم و فصلی و نیمه وقت را برای نیروی انسانی با تخصص و آموزش متوسط فراهم می‌آورد و از نرخ بیکاری می‌کاهد (پاپلی، ۱۳۸۶: ۷۷-۷۹).

ویژگی‌های گردشگری روستایی را می‌توان در محورهای زیر خلاصه کرد: (۱) از نظر محدوده جغرافیایی بیشتر یک گردشگری داخلی و بومی است؛ (۲) از نظر زمان معمولاً کوتاه مدت و روزانه و میانگین فاصله سفر کم است؛ (۳) از آنجایی که به لحاظ اقتصادی روزانه است، گردشگران کم خرج می‌کنند و سود کمتری دارد؛ (۴) از آنجایی که روزانه است، تعداد گردشگران زیاد است؛ (۵) با توجه به محیط زیست روستایی و تعداد گردشگران احتمالاً بر جای گذاشتن آثار نامطلوب بر محیط زیست افزایش می‌یابد؛ (۶) معمولاً کمتر سازمان‌ها و نهادهای رسمی بر این نوع گردشگری متمرکز می‌شوند و به ندرت سازمان یافته هستند (قاسمی، ۱۳۸۸: ۲۰۲).

---

1 Pro-poor tourism

## مطالعه تأثیر گردشگری روستایی بر کاهش فقر...

گردشگری روستایی، می‌تواند سهمی در متنوع‌سازی اقتصادی و توسعه پایدار داشته باشد و با ایجاد اشتغال و درآمد موجب توسعه مناطق توسعه‌نیافته گردد. گردشگری روستایی با ایجاد اشتغال، افزایش سطوح درآمد، افزایش سطح آگاهی‌های اجتماعی و ایجاد روابط اجتماعی گسترده بین جامعه میزبان و میهمان به حفاظت از میراث فرهنگی و محیط زیست طبیعی کمک می‌کند و با جلوگیری از مهاجرت بی‌رویه و بهینه‌سازی بهره‌برداری از زمین در تحقق توسعه روستایی پایدار مؤثر است.

بیشتر بررسی‌های مربوط به گردشگری در حیطه معیشت پایدار با همکاری سه سازمان توسعه برون‌مرزی، مؤسسه بین‌المللی توسعه و محیط زیست و مرکز گردشگری تحت عنوان گردشگری طرفدار فقرا انجام شده است. هدف اصلی آن‌ها، شناخت آثار گردشگری، به عنوان راهبردی بالقوه برای کاهش فقر است. از جمله پژوهش‌های مذکور می‌توان شش بررسی موردی مربوط به طرح‌های توسعه گردشگری حامی فقرا در آفریقای جنوبی، اکوادور، نامیبیا، کنیا، اوگاندا را نام برد (اشلی، ۲۰۰۲: ۳۰).

هدف اصلی آن‌ها، تحلیل‌های علمی درباره گردشگری طرفدار فقرا بوده و چهار عامل مشترک برای عدم موفقیت مردم محلی بیان شده است: اول عدم دسترسی به بازارها برای مردم فقیر، دوم ظرفیت‌های تجاری، سوم چارچوب‌های سیاسی موجود و چهارم ضعف در اجرای درست طرح‌ها. آن‌ها به ارتباط بین مشارکت فقرا و منافع که آن‌ها در توسعه گردشگری به دست می‌آورند، با عوامل کلیدی مانند نوع گردشگری، مقررات برنامه‌ریزی، تصرف و اجاره زمین، بافت بازاری و دسترسی به سرمایه و آموزش اشاره کردند. بسیاری از عوامل مذکور را می‌توان با توجه به تغییرات در سیاست‌ها با سایر پشتیبان‌های بیرونی تحت تأثیر قرار داد. به علاوه آن‌ها دریافتند فرصت‌های ایجاد شده دیگری نیز برای همراه کردن مداخلات گردشگری برای تقویت منافع معیشتی مردم فقیر وجود دارد (همان منبع، ۲۰۰۲: ۱۵).

اشلی در مقاله روش‌شناسی برای مطالعات گردشگری طرفدار فقرا، با بررسی این شش مطالعه موردی بیان کرده است که می‌توان به منظور بررسی طرح‌های متفاوت گردشگری در شرایط، مکان و انواع گوناگون از رویکرد معیشت پایدار استفاده کرد. همچنین اشلی مطالعات گسترده دیگری در این زمینه دارد و به نتایجی دست یافته است که شباهت زیادی به نتایج سایر تحقیقات دارد. به اعتقاد وی، خلاصه کردن آثار گردشگری به عنوان شغل و پول بیش از حد، ساده نشان دادن مسأله است. در ضمن، افراد محلی بر اساس استفاده‌های متعدد از زمین و پخش ریسک میان فعالیت‌های

Journal of Rural Development

Editor-in-Chief: Dr. Mehdi Taleb Director: Dr. Younes Nourbakhsh

Managing Editor: Hassan Bakhshizadeh Index: www.ISC.gov.ir & www.ricest.ac.ir

Copyright: Faculty of Social Sciences, University of Tehran

ISSN: 2008-8981 Website: www.jrd.ut.ac.ir Email: jrd@ut.ac.ir

توسعه روستایی، دوره ششم، شماره ۱، بهار و تابستان ۱۳۹۳

متعدد راهبردهای معیشتی پیچیده‌ای دارند. این راهبردها به شکل‌های مختلفی، مثبت یا منفی، مستقیم یا غیرمستقیم، تحت تأثیر گردشگری قرار می‌گیرند و آثار متعددی را پدید می‌آورند که بیشتر در اولویت‌های معیشتی افراد منعکس هستند.

بر اساس یافته‌های پژوهش بک (۲۰۰۴: ۶۴۵-۶۵۴) درباره انرژی و تأمین سیاست‌های معیشت پایدار در مکان‌های از راه دور، ترکیبی از فناوری و سیاست، بهترین راه حل برای به حداکثر رساندن ظرفیت انرژی‌های تجدیدشونده و نیز ارائه خدمات بهتر برای بهبود معیشت در مناطق روستایی است. بر اساس پژوهشی در کوبا، رویکرد معیشت پایدار در تعهد خود به حفظ محیط زیست به طور موفقیت‌آمیزی عمل کرده است.

چمبرز (۱۹۸۶: ۹۰-۹۷) در یکی از بررسی‌های خود درباره ارتباط بین گردشگری و امرار معاش در تایوان بیان کرده است رویکرد معیشت پایدار در جوامعی شایع است که در آن افراد وضعیت معیشتی خود را با فعالیت‌های چندگانه به جای یک فعالیت حفظ می‌کنند و بدین طریق خود را از شوک‌ها و آسیب‌پذیری‌ها دور نگه می‌دارند.

پژوهشی درباره تأثیر گردشگری روستایی و معیشت پایدار با عنوان بازگشت مهاجران به روستا و نقش آن در معیشت پایدار روستایی (مورد مطالعه: شهرستان آق‌قلای استان گلستان) انجام شده است (صحنه، ۱۳۹۰: ۱۰۵-۱۰۳). بر اساس یافته‌های پژوهش، مهاجرت موقت نیروی جوان روستایی، مهم‌ترین راهکار برای تأمین معاش بوده است و آن‌ها پس از کسب مهارت و بازگشت به نواحی روستایی، با راه‌اندازی فعالیت‌های مهارتی فراگرفته، زمینه ارتقای سرمایه‌های انسانی، مالی، فیزیکی، اجتماعی و طبیعی خود را نسبت به قبل از مهاجرت فراهم کرده‌اند، بنابراین، مهم‌ترین پیامدهای این نوع از مهاجرت کسب مهارت، ایجاد اشتغال، کسب درآمد بیشتر، افزایش رفاه، بهبود آموزش، کاهش آسیب‌پذیری، بهبود امنیت غذایی و بهبود شأن و منزلت انسانی برای مهاجران بازگشته به روستا بوده است. هر چند این مطالعه به موضوع مشکل توسعه روستایی از طریق گردشگری اشاره می‌کند ولی این موضوع را نادیده می‌گیرد که گردشگری پایدار دارای ابعاد وسیع‌تری است.

پژوهشی نیز درباره تأثیر گردشگری روستایی و آثار آن بر توسعه منطقه با عنوان گردشگری روستایی و آثار اقتصادی و اجتماعی بر توسعه منطقه‌ای (مورد مطالعه: آبگرم لاریجان آمل) انجام شده

Journal of Rural Development

Editor-in-Chief: Dr. Mehdi Taleb Director: Dr. Younes Nourbakhsh

Managing Editor: Hassan Bakhshizadeh Index: www.ISC.gov.ir & www.ricest.ac.ir

Copyright: Faculty of Social Sciences, University of Tehran

ISSN: 2008-8981 Website: www.jrd.ut.ac.ir Email: jrd@ut.ac.ir





### مطالعه تأثیر گردشگری روستایی بر کاهش فقر...

است (روح‌الزاده، ۱۳۸۵: ۱۵-۲۵). بر اساس یافته‌های پژوهش، آثار مثبت اقتصادی و اجتماعی گردشگری در روستای گردشگرپذیر آبگرم لاریجان که سالانه هزاران نفر از گردشگران برای بهره‌مندی از خواص درمانی، آب گرم معدنی با املاح گوگردی به این روستا مراجعه می‌کنند، اثبات شده است.

پژوهش دیگری درباره تأثیر گردشگری روستایی بر توسعه روستا با عنوان نقش گردشگری در توسعه پایدار روستایی (مورد مطالعه: روستاهای حسنلو، بالقیچی، کوزه‌گران و شیخ معروف) انجام شده است (قاسمی، ۱۳۸۹: ۸-۲۲). بر اساس یافته‌های پژوهش، گردشگری روستایی در مناطق مورد نظر ناپایدار بوده که دلایل آن، محدودیت سرمایه انسانی و اجتماعی است. در ضمن، گردشگری در سطح منطقه، با اهداف توسعه پایدار روستایی فاصله زیادی داشته و در ابعاد اقتصادی، اجتماعی-فرهنگی و زیست‌محیطی نامتعادل بوده است.

پژوهشی نیز درباره تأثیر ارزیابی پایداری گردشگری بر توسعه پایدار گردشگری با عنوان ارزیابی پایداری گردشگری در روستاهای تاریخی-فرهنگی ایران با تأکید بر پارادایم توسعه پایدار گردشگری انجام شده است (افتخاری و همکاران، ۱۳۹۰: ۸-۲۳). یافته‌های آن نشان داد که در روستاهای مورد بررسی ابعاد و شاخص‌های اقتصادی و اجتماعی گردشگری نسبت به بعد محیطی از پایداری بیشتری برخوردار بود و روستاها از سطح پایداری نسبتاً ضعیفی برخوردارند.

به‌طور کلی در این مطالعات، اول بر ضرورت و اهمیت تأثیر گردشگری بر کاهش فقر و بهبود معیشت پایدار تأکید شده است؛ دوم نشان داده شده است که برای دستیابی به معیشت پایدار روستایی، باید انواع مختلف پایداری سنجیده شود و توسعه‌یافتگی روستا و ماهیت گردشگران نیز مورد توجه قرار گیرد.

در پژوهش حاضر، رویکرد معیشت پایدار بر اساس پنج بعد اقتصادی، اجتماعی، فرهنگی، زیست‌محیطی و نهادی دپارتمان توسعه بین‌الملل بریتانیا مورد توجه بوده که در کنار مؤلفه‌های معیشت پایدار (سرمایه طبیعی، فیزیکی، مالی، اجتماعی و انسانی) به عنوان چارچوبی برای شناسایی محدودیت‌ها، کاهش فقر و بهبود معیشت به کار رفته است.

**Journal of Rural Development**

**Editor-in-Chief:** Dr. Mehdi Taleb **Director:** Dr. Younes Nourbakhsh

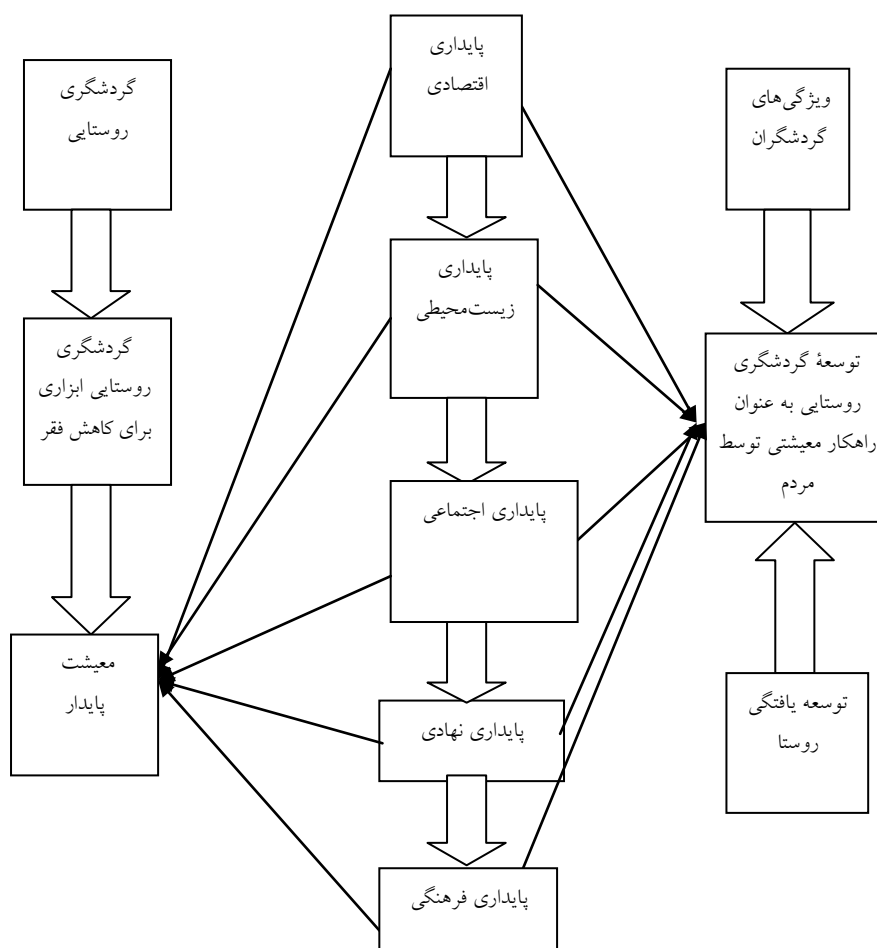
**Managing Editor:** Hassan Bakhshizadeh **Index:** www.ISC.gov.ir & www.ricest.ac.ir

**Copyright:** Faculty of Social Sciences, University of Tehran

**ISSN:** 2008-8981 **Website:** www.jrd.ut.ac.ir **Email:** jrd@ut.ac.ir

با توجه به مباحث فوق می‌توان این فرض اصلی پژوهش را مطرح کرد که انتظار می‌رود توسعه گردشگری روستایی بر کاهش فقر و بهبود معیشت پایدار روستاها تأثیرگذار باشد، با این حال این تأثیر از ویژگی‌های فردی و اجتماعی (تحصیلات، سن و جنس، وضعیت تأهل، شغل اصلی) و اقتصادی (درآمد، هزینه‌های رفاهی، دارایی) روستاییان و ویژگی روستاها (به لحاظ دارا بودن پتانسیل گردشگری) تبعیت می‌کند. این مناسبات را می‌توان در مدل نظری زیر بیان کرد:

شکل (۱): مدل نظری پژوهش



مطالعه تأثیر گردشگری روستایی بر کاهش فقر...

## روش پژوهش

پژوهش حاضر با روش کمی و کیفی انجام شده است. داده‌های کمی از طریق پرسشنامه در دو سطح توصیفی و تبیینی جمع‌آوری و با استفاده از نرم افزار SPSS تجزیه و تحلیل گردید. داده‌های کیفی نیز از طریق مشاهدات و مصاحبه با مطلعان محلی جمع‌آوری شد. به منظور مطالعه آثار گردشگری روستایی بر معیشت پایدار روستاییان، دو روستای کلین و قلعه‌نو انتخاب گردید که به لحاظ ویژگی‌های جغرافیایی، اقتصادی و اجتماعی مشابه، ولی به لحاظ میزان جذب گردشگر (ورودی گردشگران) متفاوت بودند. فرض این بود که از طریق مطالعه تطبیقی به‌توان آثار گردشگری را مورد تفحص قرار داد.

بنابراین، جامعه آماری این پژوهش را خانوارهای روستاهای قلعه‌نو و کلین تشکیل می‌دهد که در سال ۱۳۹۰، جمعاً ۲۷۴ خانوار بودند و در هر روستا ۱۳۷ خانوار وجود داشت. واحد تحلیل نیز سرپرست خانوارهای روستایی است. تعداد نمونه‌های پژوهش، با استفاده از روش نمونه‌گیری کوکران ۱۶۰ خانوار برآورد گردید و برای هر روستا ۸۰ خانوار در نظر گرفته شد. سپس هر روستا به سه ناحیه مرکزی، میانی و حاشیه‌ای تقسیم گردید و نمونه‌ها درون هر خوشه به‌طور تصادفی انتخاب شدند. در جمع‌آوری داده‌های کیفی نیز مشارکت‌کنندگان با استفاده از روش گلوله برفی انتخاب شدند و مصاحبه تا زمان به اشباع رسیدن داده‌ها ادامه یافت. مصاحبه در روستای قلعه‌نو با ۱۵ نفر و در روستای کلین با ۱۶ نفر به انجام رسیده است.

$$n = \frac{Nt^2\rho q}{Nd^2 + t^2\rho q}$$

N=274: جامعه آماری

t=1.96 ضریب مشخص کننده حد بحرانی

P: احتمال وقوع صفت

مقدار نسبت صفت موجود در جامعه است. اگر در اختیار نباشد می‌توان آن را ۰/۵ در نظر گرفت.

در این حالت مقدار واریانس به حداکثر مقدار خود می‌رسد.

Journal of Rural Development

Editor-in-Chief: Dr. Mehdi Taleb Director: Dr. Younes Nourbakhsh

Managing Editor: Hassan Bakhshizadeh Index: www.ISC.gov.ir & www.ricest.ac.ir

Copyright: Faculty of Social Sciences, University of Tehran

ISSN: 2008-8981 Website: www.jrd.ut.ac.ir Email: jrd@ut.ac.ir

توسعه روستایی، دوره ششم، شماره ۱، بهار و تابستان ۱۳۹۳

q: احتمال عدم وقوع صفت

درصد افرادی که فاقد آن صفت در جامعه هستند (q = 1-p)

d=0/05 مقدار خطای مجاز

n: تعداد حجم نمونه

$$n = \frac{274 \times (1/96)^2 \times (0/25)}{274 \times (0/05)^2 + (1/96)^2 \times (0/5)^2} = 160$$

فرض اصلی تحقیق این است که گردشگری روستایی از منظر معیشت پایدار بر فقر روستاییان تأثیرگذار است و این تأثیر از ویژگی‌های اقتصادی و اجتماعی روستاییان و روستاها تبعیت می‌کند. لازم است در زیر به تعریف مهم‌ترین مفاهیم پژوهش پرداخته شود:

معیشت پایدار: در پژوهش حاضر، معیشت پایدار به عنوان متغیر وابسته در نظر گرفته شده است. در اینجا فقر به معنای داشتن منابع، ولی استفاده بسیار اندک از آن است. بنابراین، برای سنجش فقر با توجه به رویکرد معیشت پایدار، چهار مؤلفه اقتصادی، اجتماعی، فرهنگی، زیست‌محیطی و نهادی مد نظر قرار می‌گیرد (راتز، ۲۰۰۱: ۱۶۶). هر یک از شاخص‌های معیشت پایدار در چند مؤلفه مورد سنجش قرار گرفته‌اند. به منظور عملیاتی کردن متغیر کاهش فقر از مقیاسی چند بعدی اقتصادی، اجتماعی، فرهنگی، زیست‌محیطی و نهادی استفاده شده که مطابق با طیف لیکرت است. در ادامه به تفکیک شاخص‌ها و مؤلفه‌های معیشت پایدار می‌پردازیم.

پایداری اقتصادی: به عنوان ساختار اساسی، کالاهای تولیدی، و منابع مالی تعریف شده است که مردم برای دستیابی به اهداف معیشتی‌شان به کار می‌برند. پایداری اقتصادی با مؤلفه‌های افزایش درآمد، مشاغل متعدد، مشاغل پاره وقت، مشاغل تمام وقت، مشاغل فصلی، رونق بازار، دسترسی به مشاغل، افزایش قیمت کالا و خدمات، کیفیت بهتر خدمات زیر ساختی، دسترسی به خدمات آموزشی و پزشکی و رونق بخشی به انواع کسب و کار روستایی سنجیده شده است.

پایداری فرهنگی: پایداری فرهنگی به عنوان ثبات یا سازگاری در چارچوب شاخص‌های فرهنگی یک جامعه در مقابل فشار حاصل از آنچه فرهنگ گردشگر نامیده می‌شود و آثار فرهنگی به

### مطالعه تأثیر گردشگری روستایی بر کاهش فقر...

جا مانده از گردشگران تعریف شده است. پایداری فرهنگی با مؤلفه‌های گسترش ارتباطات و تبادل فرهنگی، گسترش فعالیت‌های فرهنگی و رونق بخشی فروش محصولات فرهنگی سنجیده شده است. پایداری اجتماعی: پایداری اجتماعی یعنی توانایی انسان، افراد، خانوار، کنار آمدن با تنش‌ها و بهبود شوک‌های وارد شده، سازگاری با تغییرات جسمی، اقتصادی و حفظ و افزایش توانایی‌های نسل آینده. پایداری اجتماعی با مؤلفه‌های جرم و سرقت، همکاری و صمیمیت، اعتماد و اطمینان و مهاجرت سنجیده شده است.

پایداری زیست‌محیطی: این شاخص با حفظ یا بهبود معیشت محلی و جهانی و آثار سودمندی تعریف شده است که در دارایی‌ها و سایر فرصت‌های امرار معاش، در فواصل زمانی کوتاه مدت و بلند مدت، وجود دارد. پایداری زیست‌محیطی با مؤلفه‌های جذابیت روستا، آلودگی صوتی و ترافیک، مدیریت و جمع‌آوری زباله و تخریب محیط زیست سنجیده شده است.

پایداری نهادی: پایداری نهادی در دسترسی مردم به بازارها و سهم شدن در منافع توریسم و دسترسی و مشارکت در فرایند سیاست‌گذاری تعریف شده است. پایداری نهادی با مؤلفه‌های مشارکت در تصمیم‌گیری و همکاری در توسعه گردشگری سنجیده شده است.

درآمد خانواده: منظور مجموع درآمد خانوادگی پاسخگویان در طی یک ماه است که بعد از جمع‌آوری اطلاعات در سه سطح پایین، متوسط و بالا در سطحی ترتیبی مقوله‌بندی گردیده است. *برخورداری از هزینه‌های رفاهی*: منظور مجموع هزینه‌های خانوار (مانند هزینه خوراک، پوشاک، ویزیت دکتر، دارو، معاینات پزشکی، هزینه پسرانداز سالانه و ...) در طول یک سال است که بعد از جمع‌آوری اطلاعات در سه سطح پایین، متوسط و بالا در سطحی ترتیبی مقوله‌بندی گردیده است. *دارایی‌های خانوار*: منظور مجموع ارزش دارایی‌های خانوار مانند (خانه، زمین، خودرو، دام، زمین کشاورزی، باغ، مغازه و موتور سیکلت) است که به سرعت قابل تبدیل شدن به پول نقد هستند. دارایی‌های خانوار بعد از جمع‌آوری اطلاعات در سه سطح پایین، متوسط و بالا در سطحی ترتیبی مقوله‌بندی گردیده است.

Journal of Rural Development

Editor-in-Chief: Dr. Mehdi Taleb Director: Dr. Younes Nourbakhsh

Managing Editor: Hassan Bakhshizadeh Index: www.ISC.gov.ir & www.ricest.ac.ir

Copyright: Faculty of Social Sciences, University of Tehran

ISSN: 2008-8981 Website: www.jrd.ut.ac.ir Email: jrd@ut.ac.ir

## یافته‌های پژوهش

**یافته‌های کیفی:** از آنجایی که روستاهای مورد بررسی از توابع شهرستان ری انتخاب شدند، برای فهم بهتر نتایج پژوهش، به اختصار جاذبه‌های گردشگری شهرستان معرفی می‌گردد.

ویژگی‌های گردشگری، اقلیمی و توسعه‌ای شهرستان ری و روستاهای کلین و قلعه‌نو

شهرستان ری، جاذبه‌های مذهبی (زیارتی)، علمی، تاریخی فرهنگی فراوانی دارد. وجود حرم مطهر امام خمینی (ره)، بارگاه ملکوتی حضرت عبدالعظیم الحسنی (علیه‌السلام) و امامزادگان واجب‌التعظیم مجاور، امامزاده عبدالله (علیه‌السلام)، بقعه ابن بابویه، بقعه بی‌بی شهربانو، بی‌بی زبیده، امامزاده هاجر خاتون، امامزاده هادی، امامزاده ابراهیم، بقعه جوانمرد قصاب، امامزاده عین و غین و سایر اماکن متبرکه مذهبی و آثار تاریخی و فرهنگی مانند برج طغرل، چشمه علی، دژ رشکان، آتشکده ری، زندان هارون، قلعه گبری، خانه امینی، خانه فخرالدوله، کارخانه سیمان ری، کارخانه قند ری، خانه اربابی قلعه عظیم‌آباد، عمارت بادگیردار، نقش برجسته، باروی ری، برج نقاره خانه، گنبد امیر اینانج، استودان گبرها، یخچال کلین، یخچال حکیم آباد، حمام حضرتی، بازار ری، پل‌های قدیمی سنگ تراشان و پل شکسته و ده‌ها اثر با ارزش تاریخی از جاذبه‌های این شهرستان است.

روستای کلین در جنوب غربی شهرستان ری در بخش فساپویه قرار گرفته و به لحاظ ویژگی‌های اقلیمی در منطقه کویری و نیمه‌خشک کشور ایران قرار دارد. در این روستا، کلانتری/پاسگاه نیروی انتظامی وجود ندارد، اما فاصله آن تا نزدیک‌ترین کلانتری/پاسگاه نیروی انتظامی، شش کیلومتر است. امکانات اقامتی و پذیرایی از میهمانان و گردشگران نیز وجود ندارد، اما فاصله شهرستان تا نزدیک‌ترین هتل/مهمان‌پذیر ۴۱ کیلومتر است. در این روستا خانه بهداشت وجود دارد. جاده روستا آسفالت است و فاصله آن تا نزدیک‌ترین پمپ بنزین، شش کیلومتر است. روستای کلین از آب شرب، برق، گاز، تلفن، پست، شرکت تعاونی، پارکینگ عمومی و سرویس بهداشتی برخوردار است. زمان مناسب برای بازدید از جاذبه‌های گردشگری آن فصل بهار و پاییز است. این روستا مسیر گردشگری نیز دارد. جاذبه‌های طبیعی، تاریخی و فرهنگی متنوعی در روستای کلین وجود دارد، از جمله یخچال کلین، بقعه شیخ کلین، و تپه نچیر. یکی از مهم‌ترین جاذبه‌های فرهنگی روستا که هر ساله در یک روز خاص گردشگران را به آنجا جذب می‌کند، مراسم بزرگداشت شیخ کلینی است که در ۱۹ اردیبهشت هر سال توسط ساکنان روستا برگزار می‌شود. مراسم روز عاشورا نیز جاذبه فرهنگی دیگر روستا است

### مطالعه تأثیر گردشگری روستایی بر کاهش فقر...

و ساکنان روستاهای اطراف در این روز در روستای کلین حضور می‌یابند. سوغاتی مردم روستا برای ارائه به گردشگران نان شیرینی، گوش‌فیل و نان روغنی محلی است. غذاهای معروف روستا قیمة پلو و آش رشته محلی است.

قلعه‌نو نیز در جنوب شرقی شهرستان ری در بخش کهریزک قرار دارد و به لحاظ ویژگی‌های اقلیمی در منطقه گرم و خشک بوده و فاصله آن تا نزدیک‌ترین شهر ۱۳ کیلومتر است. در روستای قلعه‌نو کلاتری/پاسگاه نیروی انتظامی، امکانات اقامتی و پذیرایی از میهمانان و گردشگران وجود ندارد، اما فاصله آن تا نزدیک‌ترین هتل/مهمان‌پذیر ۱۳ کیلومتر است. در روستا، یک مرکز درمانی وجود دارد. نوع جاده، آسفالت است و فاصله روستا تا نزدیک‌ترین پمپ بنزین، یک کیلومتر است.

قلعه‌نو، از آب شرب، برق، گاز، تلفن، پست و پارکینگ عمومی برخوردار است. در روستا سرویس بهداشتی و شرکت تعاونی روستا وجود ندارد. زمان مناسب برای بازدید از جاذبه‌های گردشگری روستای کلین، فصل بهار، پاییز و زمستان است. این روستا مسیر گردشگری نیز دارد. جاذبه‌های طبیعی، تاریخی و فرهنگی متنوعی در روستای قلعه‌نو وجود دارد، از جمله پل میل تاریخی، دریاچه عشق‌آباد، آتشکده ری، موزه تپه میل، عمارت چال ترخان و تپه چال ترخان. یکی از مهم‌ترین جاذبه‌های فرهنگی روستای قلعه‌نو، وجود هنرهای دستی و سنتی نظیر خاتم‌کاری، شیشه‌گری، حجاری سنگ و سفال‌گری است. سوغاتی محلی خاصی برای ارائه به گردشگران وجود ندارد و نوع غذاهای معروف روستا، کشک بادمجان و کباب محلی است.

به لحاظ تعداد گردشگر، هر چند آمار و اطلاعات دقیقی وجود ندارد، اما باید گفت در روستای کلین تعداد گردشگران بسار کم ولی در روستای قلعه‌نو زیاد است. از نظر مبدأ، در کلین گردشگران داخلی از روستاهای اطراف یا تهران هستند و وضعیت گردشگری داخلی و خارجی در روستا تقریباً راکد است. در قلعه‌نو نیز هر چند گردشگری داخلی رشدی ندارد، ولی نسبت به گردشگری خارجی در روستا از موقعیت بهتری برخوردار است. در روستای کلین دو نوع گردشگری اجتماعی و تفریحی، دینی و فرهنگی وجود دارد. انگیزه و هدف گردشگران دیدار اقوام، تفریح و شرکت در مراسم عزاداری و مناسبت‌های خاص است. در قلعه‌نو نیز به‌طور کلی، چهار نوع گردشگری فرهنگی، طبیعی، اجتماعی و درمانی وجود دارد؛ انگیزه و هدف آن‌ها دیدار از موزه، بناهای تاریخی و خرید صنایع دستی و نیز گردشگری در طبیعت و استراحت و دیدار اقوام است. به لحاظ امکانات رفاهی، کلین نسبتاً ضعیف و

Journal of Rural Development

Editor-in-Chief: Dr. Mehdi Taleb Director: Dr. Younes Nourbakhsh

Managing Editor: Hassan Bakhshizadeh Index: www.ISC.gov.ir & www.ricest.ac.ir

Copyright: Faculty of Social Sciences, University of Tehran

ISSN: 2008-8981 Website: www.jrd.ut.ac.ir Email: jrd@ut.ac.ir

توسعه روستایی، دوره ششم، شماره ۱، بهار و تابستان ۱۳۹۳

قلعه‌نو، ضعیف است. بنابراین با مقایسه یافته‌ها در هر دو روستای فوق استنباط می‌شود که هر دو به لحاظ ویژگی‌های منطقه‌ای ویژگی‌های مشابهی دارند. اما به لحاظ ویژگی‌های گردشگری، قلعه‌نو نسبت به کلین وضعیت مناسب‌تری دارد و قلعه‌نو در جذب گردشگر توانسته است موفق‌تر عمل نماید. این موضوع به نحوی در متغیرهای تحقیق نیز منعکس شده است.

## یافته‌های کمی

### ۱. توصیف متغیرها

جدول (۱): توزیع پاسخگویان بر حسب ویژگی‌های اقتصادی و اجتماعی روستاییان

متغیرهای زمینه‌ای و مستقل	کلین	قلعه‌نو
میزان تحصیلات	۱۶/۲	۲۳/۶
ابتدایی		
راهنمایی	۴۴/۱	۳۸/۹
دیپلم	۲۷/۹	۳۰/۶
لیسانس	۲/۹	۲/۸
سن پاسخگویان	۲۳/۲	۳۱/۰
۲۵ تا ۳۵ سال		
۳۵ تا ۴۵ سال	۳۳/۳	۲۸/۲
۴۵ تا ۵۵ سال	۱۵/۹	۱۹/۷
۶۵ سال بیشتر	۲۷/۵	۲۱/۱
وضعیت تاهل	۱/۵	۱/۴
مجرد		
متاهل	۸۶/۸	۸۵/۹
مطلقه	۲/۹	۴/۲
بیوه	۷/۴	۷/۰
شغل اصلی	۴۴/۴	۴۸/۷
کشاورز		
دامدار	۲۵/۴	۲۸/۲
کارگر	۴/۸	۳/۸
مغازه‌دار	۷/۹	۵/۱
راننده	۶/۳	۳/۸
قالبیاف	۳/۲	۲/۶
خیاط	۳/۲	۰/۰
کارمند	۴/۸	۷/۷
میزان درآمد	۳۰/۰	۸/۶
پایین		
متوسط	۰/۵۰	۵۴/۳
بالا	۲۰/۰	۳۷/۱
میزان برخورداری از خدمات رفاهی	۴۱/۳	۱۸/۸
پایین		
متوسط	۴۰/۰	۵۲/۵
بالا	۱۸/۸	۲۸/۸
میزان دارایی	۶۲/۵	۳۱/۳
پایین		
متوسط	۳۱/۳	۲۸/۸
بالا	۶/۳	۴۰/۰



مطالعه تأثیر گردشگری روستایی بر کاهش فقر...

جدول (۲): توزیع پاسخگویان برحسب شاخص معیشت پایدار و ابعاد آن

متغیر وابسته		کلین	قلعه‌نو
معیشت پایدار (کل)	پایین	۳۵/۰	۵/۰
	متوسط	۶۰/۰	۵۷/۵
	بالا	۵/۰	۳۷/۵
پایداری اقتصادی	پایین	۶۳/۸	۱۶/۳
	متوسط	۳۳/۸	۵۳/۸
	بالا	۲/۵	۳۰/۰
پایداری فرهنگی	پایین	۳۵/۰	۱۶/۳
	متوسط	۵۷/۵	۴۶/۳
	بالا	۷/۵	۳۷/۵
پایداری اجتماعی	پایین	۳۳/۸	۱۷/۵
	متوسط	۵۶/۳	۶۱/۳
	بالا	۱۰/۰	۲۱/۳
پایداری زیست‌محیطی	پایین	۵۰/۰	۲۵/۰
	متوسط	۴۱/۳	۴۳/۸
	بالا	۸/۸	۳۳/۳
پایداری نهادی	پایین	۶۶/۳	۵۶/۳
	متوسط	۲۱/۳	۲۶/۳
	بالا	۱۲/۵	۱۷/۵

در کلین بیش از ۹۰ درصد از پاسخگویان، باسواد و کمتر از ۹ درصد بی‌سوادند. از بین افراد تحصیلکرده، ۴۴/۱ درصد تحصیلات راهنمایی، ۲۷/۹ درصد دیپلم، ۲/۹ درصد لیسانس، و ۱۶/۲ درصد نیز تحصیلات ابتدایی داشتند. در قلعه‌نو نیز شرایط مشابهی حاکم بود و در حدود ۴ درصد تحصیلکرده‌های بیشتری وجود داشت. از بین این گروه، ۳۸/۹ درصد در مقطع راهنمایی، ۲/۸ درصد لیسانس، ۲۳/۶ درصد ابتدایی و ۳۰/۶ درصد در مقطع دیپلم تحصیل کرده بودند (جدول شماره ۱). در کلین، ۳۳/۳ درصد از پاسخگویان به گروه سنی ۳۶ تا ۴۵ سال، ۱۵/۹ درصد به گروه سنی ۴۶ تا ۵۵ سال، ۲۳/۲ درصد به گروه سنی ۲۵ تا ۳۵ سال و در نهایت ۲۷/۵ درصد به گروه سنی ۵۶ سال و بالاتر تعلق داشتند. میانگین سنی پاسخگویان بین ۴۲-۴۷ سال بوده است. در قلعه‌نو، ۳۱ درصد از پاسخگویان به گروه سنی ۲۵ تا ۳۵ سال، ۱۹/۷ درصد به گروه سنی ۴۶ تا ۵۵ سال، ۲۸/۲ درصد به گروه سنی ۳۶ تا ۴۵ سال و ۲۱/۱ درصد به گروه سنی ۵۶ سال و بالاتر تعلق داشتند. میانگین سن پاسخگویان نیز ۴۴/۸ سال است.

Journal of Rural Development

Editor-in-Chief: Dr. Mehdi Taleb Director: Dr. Younes Nourbakhsh

Managing Editor: Hassan Bakhshizadeh Index: www.ISC.gov.ir & www.ricest.ac.ir

Copyright: Faculty of Social Sciences, University of Tehran

ISSN: 2008-8981 Website: www.jrd.ut.ac.ir Email: jrd@ut.ac.ir

توسعه روستایی، دوره ششم، شماره ۱، بهار و تابستان ۱۳۹۳

در کلین، ۸۶/۸ درصد از پاسخگویان متأهل، ۱/۵ درصد مجرد و ۲/۹ درصد مطلقه و ۷/۴ درصد بیوه بودند. به طور مشابهی، در قلعه‌نو ۸۵/۹ درصد از پاسخگویان، متأهل، ۱/۴ درصد مجرد، ۴/۲ درصد مطلقه و ۷/۰ درصد بیوه بودند.

بیشترین درصد افراد مورد بررسی در کلین به کشاورزی (۴۴/۸ درصد) و دامداری (۲۵/۴ درصد) مشغول بودند و مشاغل دیگر در درجه بعدی قرار داشتند. برای مثال ۳/۲ درصد به قالی‌بافی و خیاطی، ۴/۸ درصد به کارگری، ۷/۹ درصد به مغازه‌داری و ۳/۸ درصد به رانندگی مشغول بودند. تعداد ۴/۸ درصد نیز کارمند بودند. در قلعه‌نو با تفاوت اندکی بیشتر از روستای کلین، بیشترین درصد به کشاورزی (۴۸/۷ درصد) و دامداری (۲۸/۲ درصد) مشغول بودند. ۱۳ درصد به کارمندی (۷/۷ درصد)، مغازه‌داری (۵/۱ درصد)، رانندگی (۵/۱ درصد)، کارگری (۳/۸ درصد)، قالیبافی و خیاطی (۲/۶ درصد) اشتغال داشتند.

در کلین، ۳۰ درصد از پاسخگویان تا یک میلیون، ۵۰ درصد بین یک تا یک‌ونیم میلیون، و ۲۰/۰ درصد بالای یک و نیم میلیون تومان درآمد داشتند. در قلعه‌نو اندکی وضعیت بهتر بوده است، بطوری که ۸/۶ درصد تا یک میلیون، ۵۴/۳ درصد بالای یک تا یک‌ونیم میلیون و ۳۷/۱ درصد بالای یک‌ونیم میلیون تومان درآمد داشتند.

در روستای کلین حدود ۴۱ درصد از پاسخگویان به لحاظ هزینه‌های رفاهی در سطح پایین، ۴۰ درصد در سطح متوسط و حدود ۱۹ درصد در سطح بالا برای امور رفاهی خود هزینه می‌کردند. در روستای قلعه‌نو نیز ۱۸/۸ درصد هزینه‌های رفاهی کم، ۵۲/۵ درصد هزینه‌های متوسط و ۲۸/۸ درصد نیز هزینه‌های رفاهی زیاد داشتند. در واقع، وضعیت هزینه‌های رفاهی در روستای قلعه‌نو بهتر بوده است.

در کلین حدود ۶۲ درصد از دارایی پاسخگویان در سطح پایین، ۳۱ درصد در سطح متوسط و حدود ۷ درصد در سطح بالا قرار داشتند. در قلعه‌نو وضعیت تا حدی متفاوت است، بطوری که حدود ۳۱ درصد میزان دارایی‌شان در سطح پایین، حدود ۲۹ درصد در سطح متوسط و ۴۰ درصد در سطح بالا قرار داشت.

اگر بخواهیم مؤلفه‌های معیشت پایدار را به‌طور مجزا مورد بررسی قرار دهیم موارد زیر آشکار

می‌شود:

Journal of Rural Development

Editor-in-Chief: Dr. Mehdi Taleb Director: Dr. Younes Nourbakhsh

Managing Editor: Hassan Bakhshizadeh Index: www.ISC.gov.ir & www.ricest.ac.ir

Copyright: Faculty of Social Sciences, University of Tehran

ISSN: 2008-8981 Website: www.jrd.ut.ac.ir Email: jrd@ut.ac.ir

### مطالعه تأثیر گردشگری روستایی بر کاهش فقر...

به لحاظ پایداری اقتصادی، در کلین، ۶۳/۸ درصد از پاسخگویان خود را در سطح پایین، ۳۳/۸ درصد در سطح متوسط و ۲/۵ درصد خود را در سطح بالا قرار می‌دادند. در قلعه‌نو برداشت پاسخگویان به لحاظ پایداری اقتصادی خوشبینانه‌تر است: ۱۶/۳ درصد از پاسخگویان به پایداری پایین، ۵۳/۸ درصد به پایداری متوسط و ۳۰ درصد بر پایداری بالا تاکید داشتند.

به لحاظ پایداری فرهنگی، در کلین، ۳۵ درصد از پاسخگویان به پایداری پایین، ۵۷/۵ درصد به پایداری متوسط و ۷/۵ درصد نظر به پایداری بالا اشاره داشتند. داده‌ها نشان می‌دهند که این شاخص در قلعه‌نو در سطح بالاتری قرار دارد، به طوری که ۱۶/۳ درصد بر پایداری پایین، ۴۶/۳ درصد متوسط و ۳۷/۵ درصد بر پایداری بالا تاکید داشتند.

از نظر پایداری اجتماعی، در کلین، ۳۳/۸ درصد از پاسخگویان به سطح پایین، ۵۶/۳ درصد به سطح متوسط و ۱۰ درصد به سطح بالا معتقد بودند. همانند متغیرهای قبلی در قلعه‌نو برداشت پاسخگویان در خصوص پایداری اجتماعی بالاتر از کلین بود. در این روستا ۱۷/۵ درصد از پاسخگویان بر پایداری پایین، ۶۱/۳ درصد بر پایداری متوسط و ۲۱/۳ درصد بر پایداری اجتماعی بالا تاکید داشتند.

از نظر پایداری زیست‌محیطی، در کلین، ۵۰ درصد از پاسخگویان بر پایداری پایین، ۴۱/۳ درصد بر پایداری متوسط و ۸/۸ درصد بر پایداری بالا اشاره داشتند. این برداشت در قلعه‌نو به مراتب مثبت‌تر بود. در این روستا ۲۵ درصد از پاسخگویان به تاثیرگذاری پایین، ۴۳/۸ درصد به تاثیرگذاری متوسط و ۳۳/۳ درصد به تاثیرگذاری بالا اشاره داشتند.

از نظر پایداری نهادی، در کلین، ۶۶/۳ درصد از پاسخگویان به پایداری پایین، ۲۱/۳ درصد به پایداری متوسط و ۱۲/۵ درصد به پایداری بالا اشاره کردند. همانند مؤلفه‌های دیگر، در قلعه‌نو این برداشت مثبت‌تر بود. برای مثال ۵۶/۳ درصد از پاسخگویان این روستا به پایداری پایین، ۲۶/۳ درصد به پایداری متوسط و ۱۷/۵ درصد به پایداری بالا تاکید داشتند.

به طور کلی به لحاظ شاخص معیشت پایدار، ۳۵ درصد از پاسخگویان در روستای کلین در سطح پایین، ۶۰/۰ درصد در سطح متوسط و ۵ درصد نیز در سطح بالا قرار داشتند. به تبع متغیرهای فوق به ویژه متغیرهای اقتصادی روستای قلعه‌نو از نظر معیشت پایدار در وضعیت بهتری قرار داشت، بطوری که در این روستا ۵ درصد از پاسخگویان، به لحاظ شاخص معیشت پایدار، در سطح پایین،

Journal of Rural Development

Editor-in-Chief: Dr. Mehdi Taleb Director: Dr. Younes Nourbakhsh

Managing Editor: Hassan Bakhshizadeh Index: www.ISC.gov.ir & www.ricest.ac.ir

Copyright: Faculty of Social Sciences, University of Tehran

ISSN: 2008-8981 Website: www.jrd.ut.ac.ir Email: jrd@ut.ac.ir

توسعه روستایی، دوره ششم، شماره ۱، بهار و تابستان ۱۳۹۳

۵۷/۵ درصد در سطح متوسط و ۳۷/۵ درصد در سطح بالا قرار داشتند.

### تحلیل روابط

جدول (۳): تحلیل روابط بین معیشت پایدار و ابعاد آن و متغیرهای مستقل (ویژگی‌های اقتصادی و اجتماعی پاسخگویان)

مغیرمستقل	متغیروابسته	نوع آزمون	(Sig)	مقدار	مغیروابسته	نوع آزمون	(Sig)	مقدار	قلعه‌نو
میزان تحصیلات	معیشت پایدار(کل)	گاما	۰/۳۷۸	۰/۲۱۱	معیشت پایدار(کل)	گاما	۰/۹۵۸	۰/۰۱۲	
	پایداری اقتصادی	گاما	۰/۸۲۱	۰/۰۵۹	پایداری اقتصادی	گاما	۰/۹۵۲	۰/۰۱۳	
	پایداری فرهنگی	گاما	۰/۰۰۰	۰/۷۵۹	پایداری فرهنگی	گاما	۰/۰۲۹	۰/۴۰۴	
	پایداری اجتماعی	گاما	۰/۳۶۹	۰/۲۰۱	پایداری اجتماعی	گاما	۰/۱۹۲	۰/۲۸۸	
	پایداری زیست محیطی	گاما	۰/۵۴۲	۰/۱۴۳	پایداری زیست محیطی	گاما	۰/۹۶۸	۰/۰۰۸	
سن	پایداری نهادی	گاما	۰/۱۵۹	۰/۲۹۶	پایداری نهادی	گاما	۰/۰۶۶	۰/۳۷۲	
	معیشت پایدار(کل)	گاما	۰/۷۴۱	۰/۰۵۷	معیشت پایدار(کل)	گاما	۰/۷۵۰	۰/۰۵۶	
	پایداری اقتصادی	گاما	۰/۷۱۳	۰/۰۶۹	پایداری اقتصادی	گاما	۰/۲۶۴	۰/۱۷۱	
	پایداری فرهنگی	گاما	۰/۱۳۴	۰/۲۴۶	پایداری فرهنگی	گاما	۰/۴۱۷	۰/۱۲۷	
	پایداری اجتماعی	گاما	۰/۹۰۳	۰/۰۲۱	پایداری اجتماعی	گاما	۰/۳۷۹	۰/۱۳۶	
میزان درآمد	پایداری زیست محیطی	گاما	۰/۴۳۹	۰/۱۲۳	پایداری زیست محیطی	گاما	۰/۸۷۰	۰/۰۲۲	
	پایداری نهادی	گاما	۰/۵۶۰	۰/۰۹۷	پایداری نهادی	گاما	۰/۳۱۳	۰/۱۴۹	
	معیشت پایدار(کل)	گاما	۰/۰۰۰	۰/۵۳۷	معیشت پایدار(کل)	گاما	۰/۰۰۴	۰/۵۶۹	
	پایداری اقتصادی	گاما	۰/۷۸۸	۰/۰۵۵	پایداری اقتصادی	گاما	۰/۰۱۵	۰/۴۳۵	
	پایداری فرهنگی	گاما	۰/۰۲۴	۰/۳۹۲	پایداری فرهنگی	گاما	۰/۴۲۷	۰/۱۵۵	
میزان رفاهی	پایداری اجتماعی	گاما	۰/۹۱۲	۰/۰۲۰	پایداری اجتماعی	گاما	۰/۰۲۸	۰/۴۲۴	
	پایداری زیست محیطی	گاما	۰/۲۲۶	۰/۲۰۹	پایداری زیست محیطی	گاما	۰/۲۸۴	۰/۲۰۹	
	پایداری نهادی	گاما	۰/۰۰۱	۰/۵۰۹	پایداری نهادی	گاما	۰/۳۸۳	۰/۱۴۹	
	معیشت پایدار(کل)	گاما	۰/۲۰۳	۰/۲۱۵	معیشت پایدار(کل)	گاما	۰/۰۱۳	۰/۴۱۹	
	پایداری اقتصادی	گاما	۰/۸۳۶	۰/۰۳۷	پایداری اقتصادی	گاما	۰/۸۴۸	۰/۰۳۴	
میزان از هزینه‌های	پایداری فرهنگی	گاما	۰/۰۰۴	۰/۴۷۲	پایداری فرهنگی	گاما	۰/۰۰۱	۰/۵۰۹	
	پایداری اجتماعی	گاما	۰/۱۸۸	۰/۲۱۱	پایداری اجتماعی	گاما	۰/۶۷۹	۰/۰۷۶	
	پایداری زیست محیطی	گاما	۰/۲۱۵	۰/۲۰۲	پایداری زیست محیطی	گاما	۰/۱۹۶	۰/۲۱۳	
	پایداری نهادی	گاما	۰/۳۰۷	۰/۱۷۰	پایداری نهادی	گاما	۰/۷۰۵	۰/۰۵۹	
	معیشت پایدار(کل)	گاما	۰/۰۳۳	۰/۴۱۸	معیشت پایدار(کل)	گاما	۰/۰۰۱	۰/۴۸۷	
میزان دارایی	پایداری اقتصادی	گاما	۰/۷۷۶	۰/۰۶۲	پایداری اقتصادی	گاما	۰/۰۱۹	۰/۳۲۹	
	پایداری فرهنگی	گاما	۰/۱۹۳	۰/۲۵۷	پایداری فرهنگی	گاما	۰/۰۰۳	۰/۴۱۵	
	پایداری اجتماعی	گاما	۰/۲۷۶	۰/۱۹۹	پایداری اجتماعی	گاما	۰/۳۳۸	۰/۱۵۶	
	پایداری زیست محیطی	گاما	۰/۰۱۵	۰/۴۷۹	پایداری زیست محیطی	گاما	۰/۳۳۰	۰/۱۴۷	
	پایداری نهادی	گاما	۰/۶۹۷	۰/۰۷۹	پایداری نهادی	گاما	۰/۸۸۱	۰/۰۲۴	

## مطالعه تأثیر گردشگری روستایی بر کاهش فقر...

تحلیل روابط بین متغیرهای مستقل و متغیر وابسته، که نتایج آن در جدول ۳ منعکس شده است، موارد زیر را آشکار می‌سازد:

در کلین بین میزان تحصیلات افراد و میزان معیشت پایدار (کل) آن‌ها رابطه معناداری وجود ندارد. رابطه بین تحصیلات و مؤلفه‌های پایداری فقط در مؤلفه‌های اقتصادی و فرهنگی به لحاظ آماری معنادار است. همچنین بین سن و معیشت پایدار (شاخص کل) در کلین رابطه معناداری وجود ندارد. این رابطه در خصوص تک‌تک مؤلفه‌ها نیز صادق است. روابط فوق در خصوص متغیرهای سن و تحصیلات با توجه به رابطه بین ویژگی‌های اقتصادی و اجتماعی پاسخگویان با شاخص معیشت پایدار کل، به استثنای متغیر پایداری فرهنگی در قلعه‌نو مشابه است. با توجه به جدول شماره ۱ ظاهراً تفاوت در پایداری فرهنگی در قلعه‌نو تحت تأثیر تعداد زیاد افراد تحصیلکرده است.

تحلیل روابط بین درآمد و معیشت پایدار و ابعاد آن نشان می‌دهد که برخلاف متغیرهای فوق، بین میزان درآمد ماهانه افراد و معیشت پایدار (کل) آن‌ها در هر دو روستا رابطه معناداری وجود دارد. در واقع، با افزایش میزان درآمد پاسخگویان، معیشت پایدار نیز بیشتر می‌شود.

تحلیل روابط بین برخورداری افراد از هزینه‌های رفاهی و معیشت پایدار و ابعاد آن نشان می‌دهد در هر دو روستا به استثنای پایداری فرهنگی، بقیه متغیرها رابطه معناداری با میزان برخورداری افراد از هزینه‌های رفاهی نشان نمی‌دهند.

تحلیل روابط بین متغیر میزان دارایی و معیشت پایدار و ابعاد آن نشان می‌دهد که در هر دو روستا بین میزان دارایی افراد و برداشت آنان از تأثیر توریسم بر معیشت پایدار آن‌ها رابطه معناداری وجود دارد.

## بحث و نتیجه‌گیری

گردشگری روستایی، می‌تواند سهمی در متنوع‌سازی اقتصادی و توسعه پایدار داشته باشد و با ایجاد اشتغال و درآمد موجب توسعه مناطق توسعه نیافته گردد و منافع بسیاری را نصیب روستاییان بکند. این تحقیق با الهام از رویکرد معیشت پایدار، گردشگری در روستاهای کلین و قلعه‌نو را مورد مطالعه قرار داد و بطور مشخص در پی پاسخ به این سؤال بود که گردشگری در این روستاها تا چه حد توانسته است در ایجاد معیشت پایدار برای ساکنان آن مؤثر باشد؟

Journal of Rural Development

Editor-in-Chief: Dr. Mehdi Taleb Director: Dr. Younes Nourbakhsh

Managing Editor: Hassan Bakhshizadeh Index: www.ISC.gov.ir & www.ricest.ac.ir

Copyright: Faculty of Social Sciences, University of Tehran

ISSN: 2008-8981 Website: www.jrd.ut.ac.ir Email: jrd@ut.ac.ir

ادبیات مربوطه بیشتر بر رابطه مستقیم و مثبت گردشگری بر کاهش فقر و افزایش درآمد تاکید دارد. بدین معنی که هر چه گردشگری روستایی بالا باشد درآمدزایی بیشتری در میان ساکنان روستا ایجاد می‌شود که این امر بهبود معیشت و کاهش فقر در روستا را به دنبال دارد. این موضوع به نوبه خود باعث مثبت‌تر شدن دیدگاه روستاییان درباره گردشگری روستایی می‌شود. از این رو، جاذبه‌ها و مبادی گردشگری روستایی می‌توانند نقش مهمی در جذب گردشگر، افزایش میزان اشتغال، سودآوری و بهره‌وری اقتصادی در سطح محلی، منطقه‌ای و ملی داشته باشند. این رویکرد در این تحقیق تأیید می‌شود. برای مثال، بر اساس یافته‌های پژوهش حاضر، اغلب افراد نمونه در قلعه‌نو، که بیشترین میزان گردشگر را در طی سال جذب می‌کرد، نسبت به کلین که کمترین میزان گردشگر را داشت، به تأثیر بیشتر گردشگری بر معیشت پایدار و مؤلفه‌های آن اعتقاد داشتند.

به همین ترتیب در قلعه‌نو اغلب متغیرهای زمینه‌ای و اقتصادی و اجتماعی، رابطه معنادار و مثبتی با پنداشت افراد به معیشت پایدار و مؤلفه‌های آن داشت. در بین متغیرهای مستقل، رابطه دارایی و درآمد با متغیر وابسته از شدت بیشتری برخوردار بود. یافته‌های پژوهش حاضر، دیدگاه بدبینان به گردشگری روستایی را رد می‌کند همان دیدگاهی که معتقد است گردشگری در جامعه میزبان پیامدهای منفی را به دنبال دارد.

نتایج پژوهش، برخی از یافته‌های تحقیق اشلی را رد و برخی دیگر را تأیید می‌کند. برای مثال این یافته اشلی را تأیید نمی‌کند که خلاصه کردن آثار گردشگری به عنوان مشاغل و پول بیش از حد ساده نشان دادن مسأله است. چرا که مناطق مورد نظر به عنوان روستاهای هدف گردشگری روستایی نقش مهمی در بهبود درآمد و کارآفرینی ساکنان روستاها داشته و فقط از این طریق می‌توان به کاهش فقر و بهبود معیشت پایدار ساکنان روستا دست پیدا کرد. نتایج پژوهش، این یافته اشلی را تأیید می‌کند که افراد محلی راهبردهای معیشتی پیچیده‌ای بر اساس استفاده‌های متعدد از زمین و پخش ریسک میان فعالیت‌های متعدد دارند که این استراتژی‌ها به شکل‌های مختلف مثبت یا منفی، مستقیم یا غیر مستقیم، تحت تأثیر گردشگری هستند و به نوبه خود اثرات مختلفی را به همراه می‌آورند. چراکه با گسترش گردشگری مردم روستاهای مورد نظر، که بیشتر به کشاورزی مشغول بودند، می‌توانند به مشاغل مرتبط با گردشگری روستایی نیز دست یابند و از این طریق گردشگری روستایی را عاملی در بهبود معیشت و کاهش فقر روستا بدانند.

## مطالعه تأثیر گردشگری روستایی بر کاهش فقر...

در مورد یافته سوم اشلی که افراد مختلف دارای اولویتهای معیشتی مختلف هستند. یافته‌های تحقیق حاضر این نتیجه را تأیید می‌کند. بدین دلیل که اغلب ساکنان روستا علاوه بر کار کشاورزی یا دامداری مشاغل دومی نیز داشتند. در این پژوهش سعی شد با به‌کارگیری نظریه‌های مطرح‌شده درباره آثار گردشگری روستایی و کاهش فقر، نگاهی دقیق‌تر به گردشگری روستایی و مسائل مربوط به کاهش فقر و بهبود معیشت آن در ایران داشته باشیم. شناخت آثار گردشگری روستایی یکی از حوزه‌های مهم مطالعاتی در گردشگری است و ما برای پیشرفت در عرصه گردشگری روستایی کشور و کاهش فقر روستایی ناگزیر به دستیابی به شناختی از روستاهای هدف گردشگری و عوامل دخیل در گسترش گردشگری در روستایی کشورمان هستیم.

## منابع و مأخذ

- اجل، دیوید آل (۱۳۸۸). مدیریت گردشگری پایدار میراثی برای آینده. ترجمه حمید رضاجعفری، علیرضا موسائی و حسن هویدی. تهران: انتشارات جهاد دانشگاهی.
- افتخاری، عبدالرضا؛ داوود، مهدوی؛ پورطاهری، مهدی (۱۳۹۰). ارزیابی پایداری گردشگری در روستاهای تاریخی-فرهنگی ایران با تأکید بر پارادایم توسعه پایدار گردشگری. فصلنامه مطالعات گردشگری، ش. ۱۴. بلیک، الیزابت؛ عظیمی، ناصرعلی (۱۳۸۲). اقتصاد جهانگردی میراث. فصلنامه جهانگردی، شماره آ. انتشارات دانشگاه علامه طباطبایی.
- بونی فیس، پرسیلا (۱۳۸۷). مدیریت گردشگری فرهنگی. ترجمه: محمود عبدالله‌زاده. دفتر پژوهش‌های فرهنگی. پاپلی‌یزدی، محمد حسین (۱۳۸۶). گردشگری (ماهیت و مفاهیم). تهران: انتشارات سمت.
- روح‌اله‌زاده اندواری، قاسم (۱۳۸۵). گردشگری روستایی و آثار اقتصادی و اجتماعی بر توسعه منطقه‌ای (مطالعه موردی: آبگرم لاریجان آمل). گروه پژوهش‌های فرهنگی، ۱۱۱-۱۲۲.
- زمانی، احمد (۱۳۷۳). آثار درآمدی و اشتغال‌زایی جهانگردی و ایرانگردی. مجموعه مقالات جهانگردی و توسعه. تهران: مرکز تحقیقات و مطالعات سیاحتی.
- سازمان جهانی جهانگردی (۱۳۷۹). برنامه‌ریزی ملی و منطقه‌ای جهانگردی. ترجمه محمود عبدالله‌زاده. تهران: دفتر پژوهش‌های فرهنگی.
- شناپدر، سوزان؛ بارسو، لویی (۱۳۷۹). مدیریت در پهنه فرهنگ‌ها. ترجمه سید محمد اعرابی و داوود ایزدی. تهران: دفتر پژوهش‌های فرهنگی.

Journal of Rural Development

Editor-in-Chief: Dr. Mehdi Taleb Director: Dr. Younes Nourbakhsh

Managing Editor: Hassan Bakhshizadeh Index: www.ISC.gov.ir & www.ricest.ac.ir

Copyright: Faculty of Social Sciences, University of Tehran

ISSN: 2008-8981 Website: www.jrd.ut.ac.ir Email: jrd@ut.ac.ir

توسعه روستایی، دوره ششم، شماره ۱، بهار و تابستان ۱۳۹۳

- صحنه، بهمن (۱۳۹۰). بازگشت مهاجران به روستا و نقش آن در معیشت پایدار روستایی (مطالعه موردی: شهرستان آق‌قلا- استان گلستان). پایان‌نامه کارشناسی ارشد، دانشگاه تهران.
- قاسمی، ایرج (۱۳۸۸). برنامه‌ریزی کالبدی حوزه‌های گردشگری روستایی. تهران: بنیاد مسکن انقلاب اسلامی.
- قاسمی، معصومه (۱۳۸۹). نقش گردشگری در توسعه پایدار روستایی (مطالعه موردی: روستاهای حسنلو، بالقیچی، کوزه‌گران و شیخ معروف). نامه علوم اجتماعی، ۱۷(۳۷): ۹۱-۱۱۴.
- لی، جان (۱۳۷۸). گردشگری و توسعه درجهان سوم؛ ترجمه عبدالرضا رکن‌الدین افتخاری و معصومه‌السادات صالحی امین. تهران: شرکت چاپ و نشر بازرگانی.
- مهدوی، داوود (۱۳۸۲). نقش گردشگری در توسعه نواحی روستایی پیرامون شهرها. پایان‌نامه کارشناسی ارشد، گروه جغرافیا، دانشگاه تربیت مدرس.
- میسون، پیتز (۱۳۸۷). گردشگری: اثرات، برنامه‌ریزی و مدیریت. ترجمه روزبه میرزایی. تهران: ترمه.

- Beck, F., Martinot, E. (2004). *Renewable Energy Policies and Barriers*. in Encyclopaedia of Energy. Academic Press/Elsevier Science, San Diego.
- Carney, D. (1998). *Sustainable Rural Livelihoods: What Contribution Can We Make*. London: DFID.
- Chambers, R. (1986). *Sustainable Livelihood Thinking – An approach to poverty*. Brighton, UK: Institute of Development Studies, University of Sussex.
- Dearden, Philip & Roland, Reachal & Alison & Allen Catherine (2002). *Sustainable Livehood Approaches from the work to the field supporting Livehoods*. Oxford: University of oxford.
- Hall, D. and G. Richard (2000). *Tourism and Sustainable Community Development*. Harlow: Routledge.
- Holden, A. (2002). *Environment and Tourism*, Harlow: Routledge.
- Krantz, Lasse (2001). *The Sustainable Livelihood Approach to Poverty Reduction*. SWEDISN, International Development Cooperation Agency.
- Lasley, P. & Sharpley, R. (2005). *The Management of Tourism*. London: Sage Publication Ltd
- Seli, Bill (1997). The economic Impact of Alternative Types of Rural Tourism. *Journal of Agriculture economics*.
- Serrat, Oliver (2008). *The sustainable Livehoods Approach*. Manila A D B.
- Sharpley, R. (2006). *Travel and Tourism*. London: Sage Publication Ltd.
- Shen, F. (2009). *Tourism and Sustainable Livelihoods Approach: Application within the Chinese Context*. Ph.D. Thesis, Lincoln University.

**Journal of Rural Development**

**Editor-in-Chief:** Dr. Mehdi Taleb    **Director:** Dr. Younes Nourbakhsh

**Managing Editor:** Hassan Bakhshizadeh    **Index:** www.ISC.gov.ir & www.ricest.ac.ir

**Copyright:** Faculty of Social Sciences, University of Tehran

**ISSN:** 2008-8981    **Website:** www.jrd.ut.ac.ir    **Email:** jrd@ut.ac.ir